

БИЛТЕН

социјалне, породичне и дјечије заштите

2013

БАЊА ЛУКА, 2014

МИНИСТАРСТВО ЗДРАВЉА И СОЦИЈАЛНЕ ЗАШТИТЕ

РЕСОР СОЦИЈАЛНЕ, ПОРОДИЧНЕ И ДЈЕЧИЈЕ ЗАШТИТЕ

Штампа: Графомарк

Тираж: 200

Захваљујемо стручним радницима центара за социјални рад, служби за социјалну и дјечију заштиту и установама социјалне заштите, на сарадњи у прикупљању података за овај Билтен.



Штампано уз финансијску подршку UNICEF –а

СТАЊЕ ОРГАНИЗАЦИЈЕ СИСТЕМА

Социјална заштита је дјелатност од општег интереса за Републику Српску којом се пружа помоћ лицима када се нађу у стању социјалне потребе и предузимају потребне мјере ради спречавања настајања и отклањања посљедица таквог стања. Систем социјалне заштите у Републици Српској организован је на нивоу Републике и на нивоу јединица локалне самоуправе, односно носиоци социјалне заштите су Република и градови/општине. Носиоци социјалне заштите у складу са Законом о социјалној заштити имају обавезу да подстичу развој социјалне заштите, организовано раде на остваривању њених циљева, обезбјеђују остваривање права утврђених наведеним законима, укључујући и финансирање тих права, установљавају и друга права и прописују услове за њихово остваривање, обезбјеђују средства и оснивају установе ради реализације права.

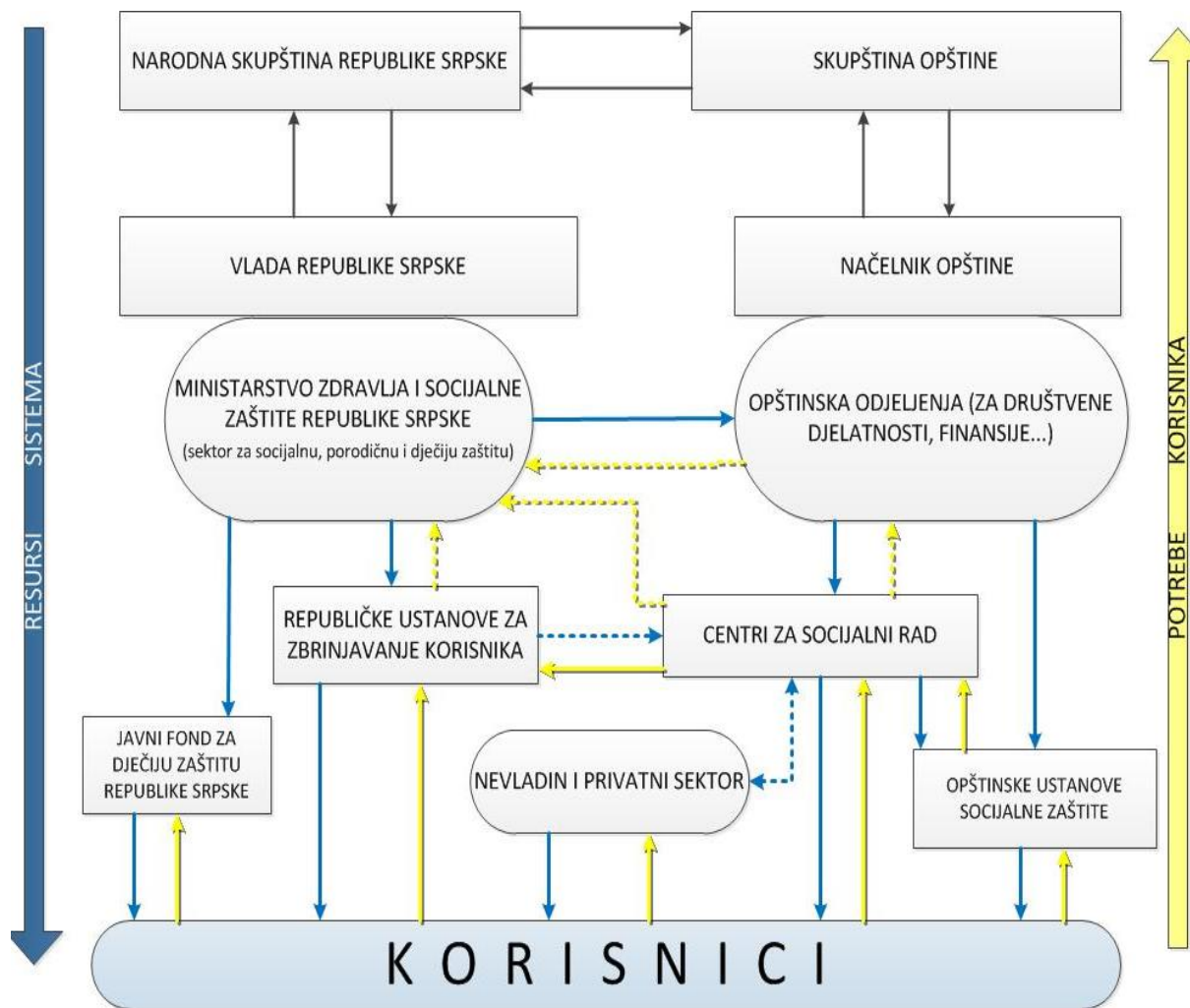
Република уређује систем социјалне заштите, утврђује основна права, критеријуме и кориснике социјалне заштите, доноси политику и развојну стратегију, обезбјеђује средства за реализацију права корисника, развојних функција, оснива и усмјерава рад установа социјалне заштите од ширег значаја и омогућава да се у оквиру економске и социјалне политике остварује оптималан развој социјалне заштите.

Јединица локалне самоуправе обезбјеђује средства за реализацију права из области социјалне заштите, обезбјеђује средства за обављање дјелатности социјалне заштите, доноси програме социјалне заштите на основу анализе социјалног стања грађана на свом подручју, оснива и стара се о раду установа социјалне заштите, врши координацију активности социјалне заштите на свом подручју и врши друге послове у остваривању циљева социјалне заштите. На нивоу локалних заједница формирају се центри за социјални рад као основне установе јавног значаја. У Републици Српској је у 2013. години дјеловало 45 центара за социјални рад и 16 служби социјалне заштите које су организоване у склопу административне службе општине, обично под надлежношћу Одјељења за друштвене дјелатности (у неким општинама, под надлежношћу Одјељења за општу управу).

Обављање послова социјалне заштите и реализацију права врше установе социјалне заштите које се могу оснивати у свим облицима својине. У 2013. години у Републици Српској дјеловало је осам установа за збрињавање корисника, и то су: Дом за дјецу и омладину без родитељског старања „Рада Врањешевих“ у Бањој Луци, Дом за лица са инвалидитетом у Приједору, Дом за лица са инвалидитетом у Вишеграду, Центар за дјецу и омладину са сметњама у развоју „Будућност“ у Дервенти, Дом за старија лица у Приједору, Дом за старија лица у Источном Сарајеву, Дом за старија лица у Бањој Луци и Геронтолошки центар „Слатек“ у Слатини.

У циљу реализације права из Закона о дјечијој заштити, Влада Републике Српске је основала Јавни фонд за дјечију заштиту. Управљање системима социјалне, породичне и дјечије заштите врши Министарство здравља и социјалне заштите Републике Српске.

Графикон бр. 1: Организациона структура система социјалне заштите Републике Српске, праћена са аспекта препознавања потреба корисника и обезбеђивање ресурса система



СТАЊЕ ЗАПОСЛЕНИХ

У области социјалне, породичне и дјечије заштите запослени су стручни радници и радници на осталим пословима социјалне заштите. Стручни радници, према Закону о социјалној заштити су запослени који имају сљедећа занимања: дипломирани социјални радници, дипломирани правници, дипломирани психолози, дипломирани социолози, дипломирани педагози, дипломирани специјални педагози и дипломирани дефектолози (дипломирани специјални едукатори и рехабилитатори).

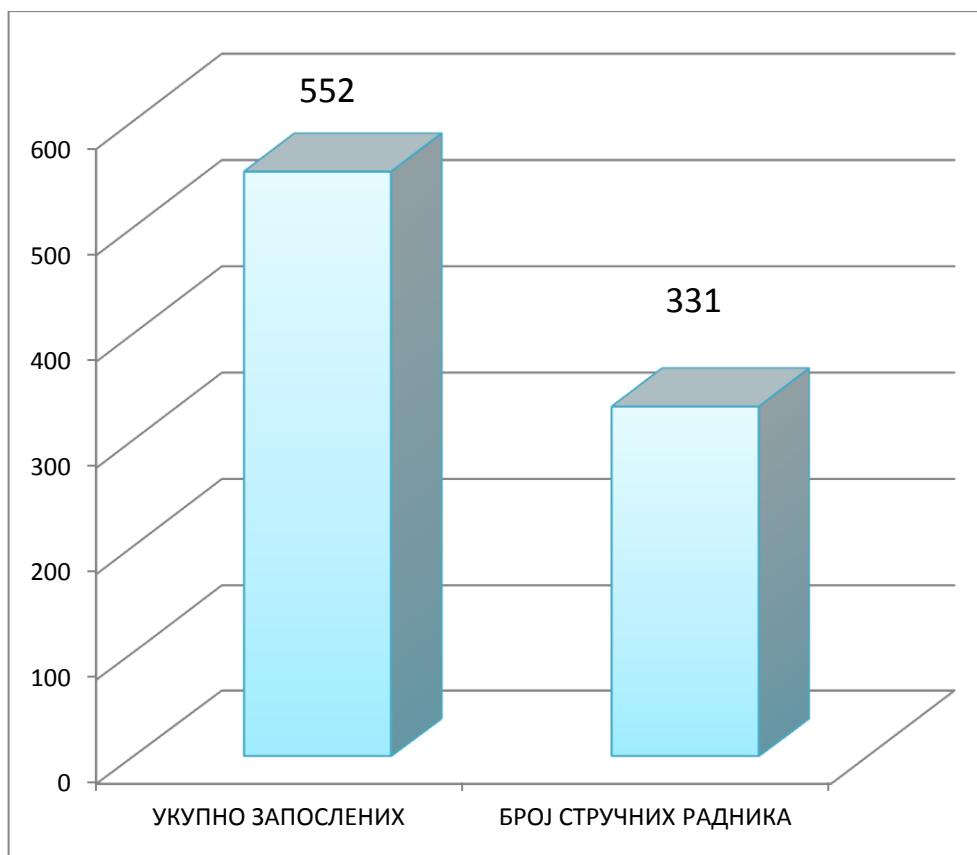
Поред стручних радника, у установама социјалне заштите на пословима збрињавања корисника ангажовани су радници (остали радници на пословима социјалне заштите) који су завршили одговарајућа педагошка, здравствена и друга усмјерења.

У центрима за социјални рад основни носиоци стручних послова су професионалци који су едуковани за појединачни или тимски рад са корисником. Стручни радници запослени у центрима за социјални рад обављају послове везане за остваривање права корисника (управни поступци), послове којима се непосредно дјелује на ублажавање стања социјалне потребе корисника (непосредна помоћ) и развојне послове везане за унапређење система социјалне заштите (анализе, процјене, пројекти).

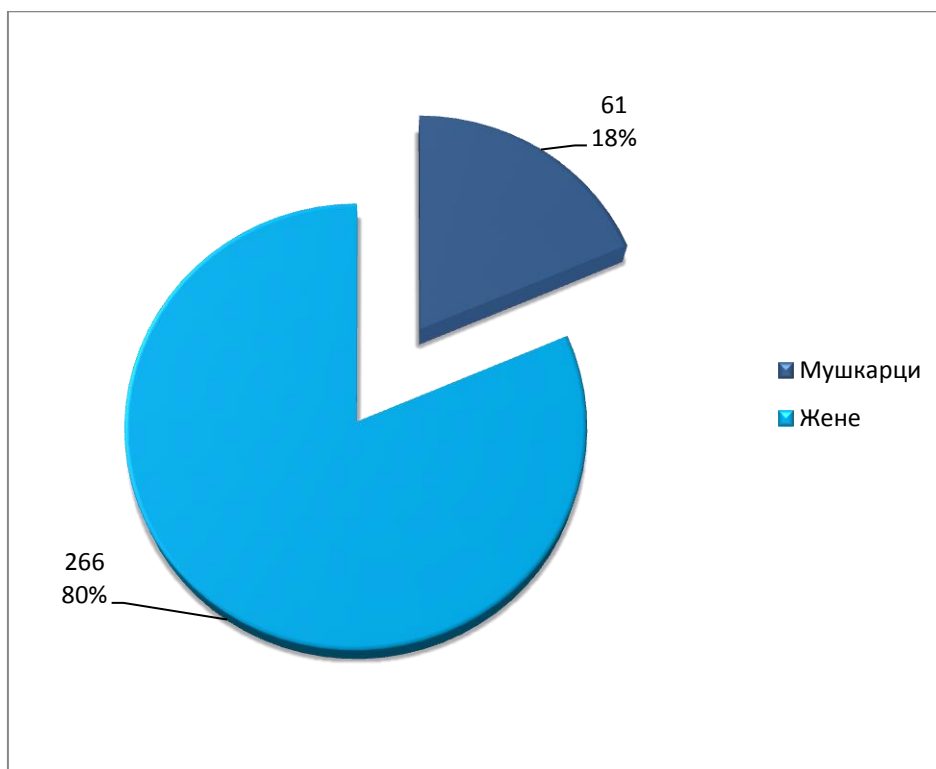
У установама социјалне заштите за збрињавање корисника ангажовани су стручни и остали радници који имају компетенције непосредног пружања социјалне подршке. Основни задатак запослених у установама за збрињавање корисника је да обезбиједи висок ниво услуга смјештаја и њега корисника.

У 2013. години, укупан број запослених радника у центрима за социјални рад износио је 552, од тога је 331 стручни радник. Укупан број запослених радника у установама социјалне заштите био је 418, а од тога је 244 стручних радника. Анализом је утврђено да су најбројнији запослени у систему социјалне заштите у 2013. години били дипломирани социјални радници и социјални радници са завршеном вишом школом, а најмањи је број дипломираних специјалних педагога и социолога.

Графикон бр. 2.: Структура запослених у центрима за социјални рад и службама социјалне и дјечије заштите у општинама у Републици Српској, 2013. година



Графикон бр. 3.: Полна структура запослених стручних радника у центрима за социјални рад и службама социјалне и дјечије заштите у општинама у Републици Српској



Табела бр. 1.: Структура запослених у центрима за социјални рад и општинским службама по врсти занимања (пет Служби социјалне и дјечије заштите немају запослене стручне раднике)

ЗАНИМАЊЕ	број / %
Доктор наука социјалног рада	2/0.6%
Доктор педагошких наука	1 / 0,3%
дипломирани социјални радник	91 / 27%
социјални радник (ВШС)	66 / 20%
магистар наука социјалног рада	9 / 2.7%
менаџер у социјалној заштити (180 бодова према Болоњском процесу школовања)	16 / 4.8%
дипломирани правник	49 / 14.8%
правник (ВШС)	16 / 4.8%
психолог	32 / 9.7%
педагог	13 / 3.9%
педагог - психолог	2 / 0.6%
магистар педагогије	4 / 1.2%
магистар психологије	3 / 0.9%
дипломирани социјални педагог	4 / 1.2%
дипломирани специјални педагог	2 / 0,6%
специјални педагог (ВШС)	2 / 0.6 %
дефектолог	3 / 0.9%
социолог	2 / 0.6%
професор социологије / филозофије	5 / 1.5%
професор педагогије и психологије	3 / 0,9%

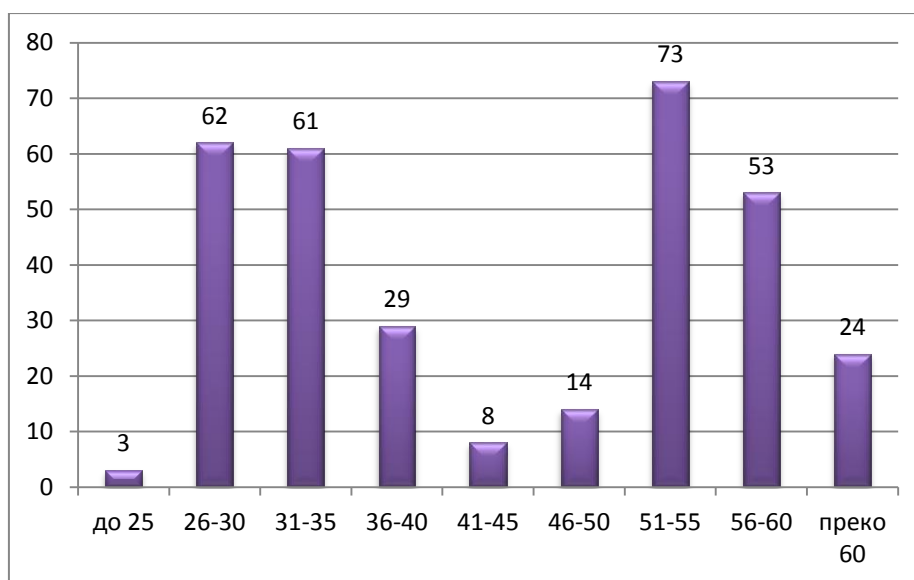
Табела бр. 2.: Број запослених стручних радника у центрима за социјални рад на дан 31.12.2013.

<i>Општина</i>	<i>Укупан број запослених</i>	<i>Број запослених стручних радника</i>	<i>Општина</i>	<i>Укупан број запослених</i>	<i>Број запослених стручних радника</i>
Бања Лука	72	49	Мркоњић Град	6	3
Бијељина	30	21	Невесиње	8	4
Билећа	8	4	Ново Горажде	2	2
Брод	12	6	Нови Град	15	8
Братунац	5	2	Пале	10	7
Вишеград	6	5	Пелагићево	4	3
Власеница	5	4	Петрово	3	2
Гацко	10	5	Приједор	39	18
Градишка	18	10	Прњавор	13	10
Дервента	12	9	Рогатица	8	5
Добој	33	18	Рудо	8	5
Зворник	12	8	Соколац	8	5
Источна Илиџа	9	5	Србац	9	6
Источно Ново Сарајево	5	4	Сребреница	5	3
Кнежево	5	1	Теслић	20	11
Костајница	4	3	Требиње	23	12
Котор Варош	9	2	Угљевик	13	4
Козарска Дубица	10	8	Фоча	11	6
Лакташи	18	12	Чајниче	6	4
Лопаре	6	2	Челинац	9	4
Љубиње	3	1	Шамац	7	4
Милићи	4	3	Шипово	6	2
Модрича	5	3			

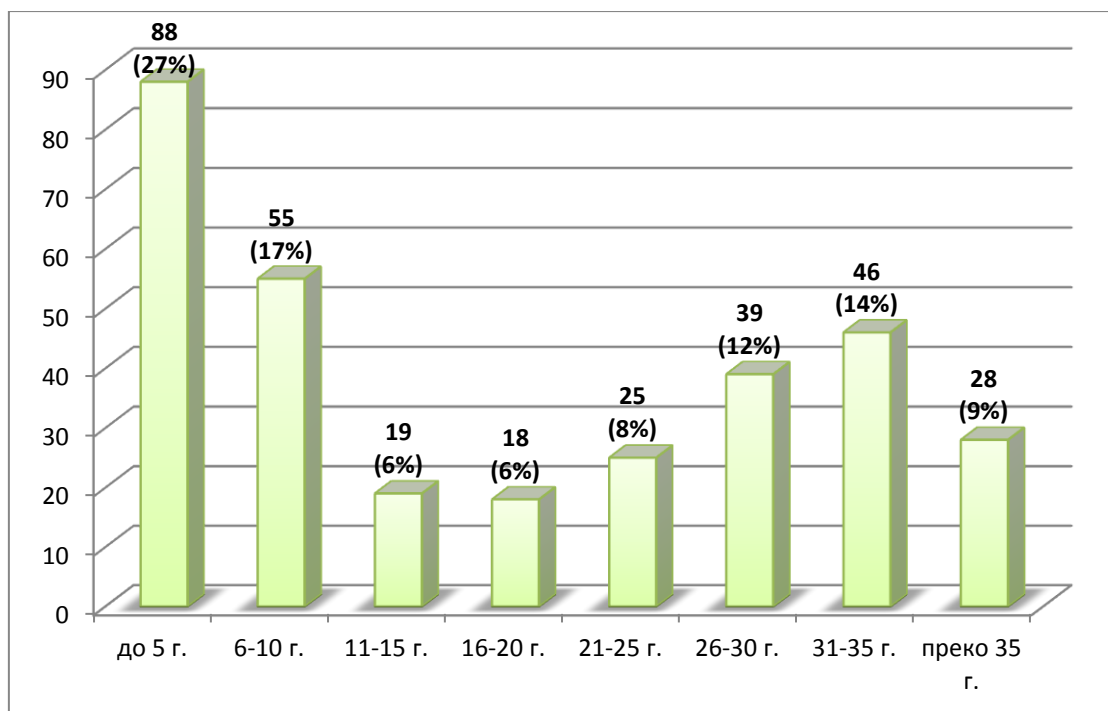
Табела бр. 3.: Број запослених стручних радника у општинским службама социјалне и дјечије заштите на дан 31.12.2013.

Општина	Укупан број запослених	Број запослених стручних радника	Општина	Укупан број запослених	Број запослених стручних радника
Берковићи	1	0	Крупа на Уни	1	0
Вукосавље	2	2	Купрес	1	1
Петровац	1	1	Осмаци	2	1
Доњи Жабар	1	1	Оштра Лука	1	1
Источни Стари Град	1	1	Рибник	1	1
Источни Дрвар	0	0	Трново	1	0
Језеро	1	0	Хан Пијесак	1	1
Калиновик	1	1	Шековићи	2	1

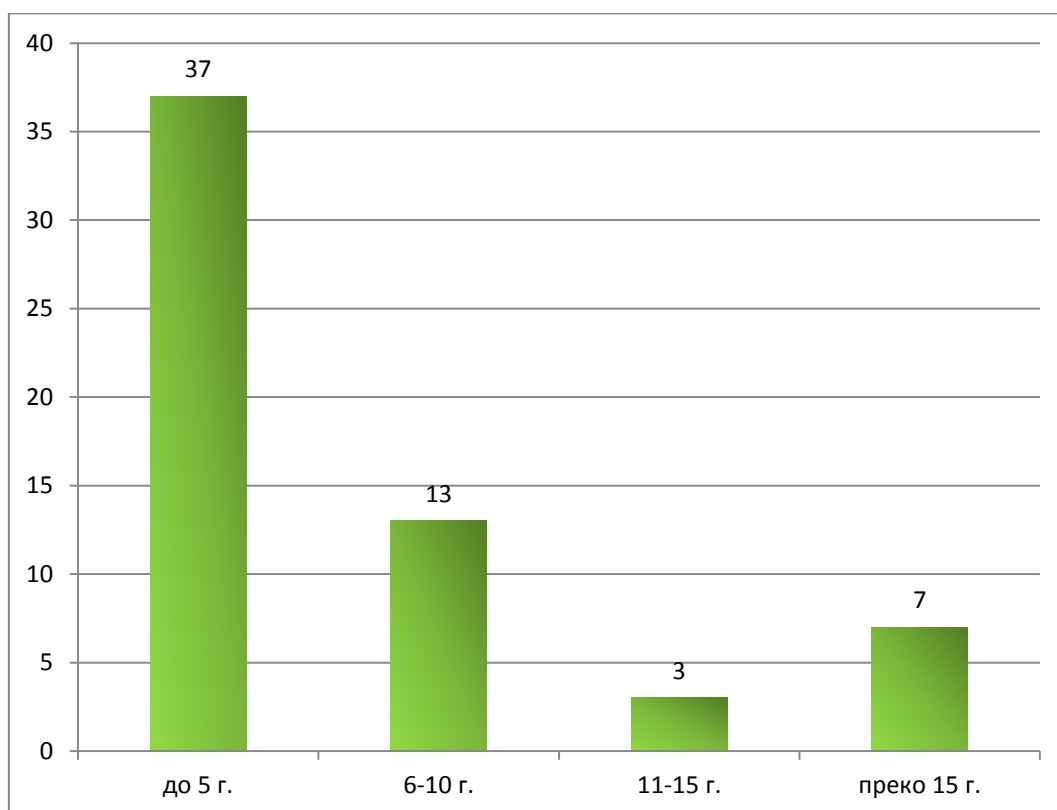
Графикон бр. 4.: Животна доб стручних радника запослених у центрима за социјални рад и службама социјалне и дјечије заштите у општинама



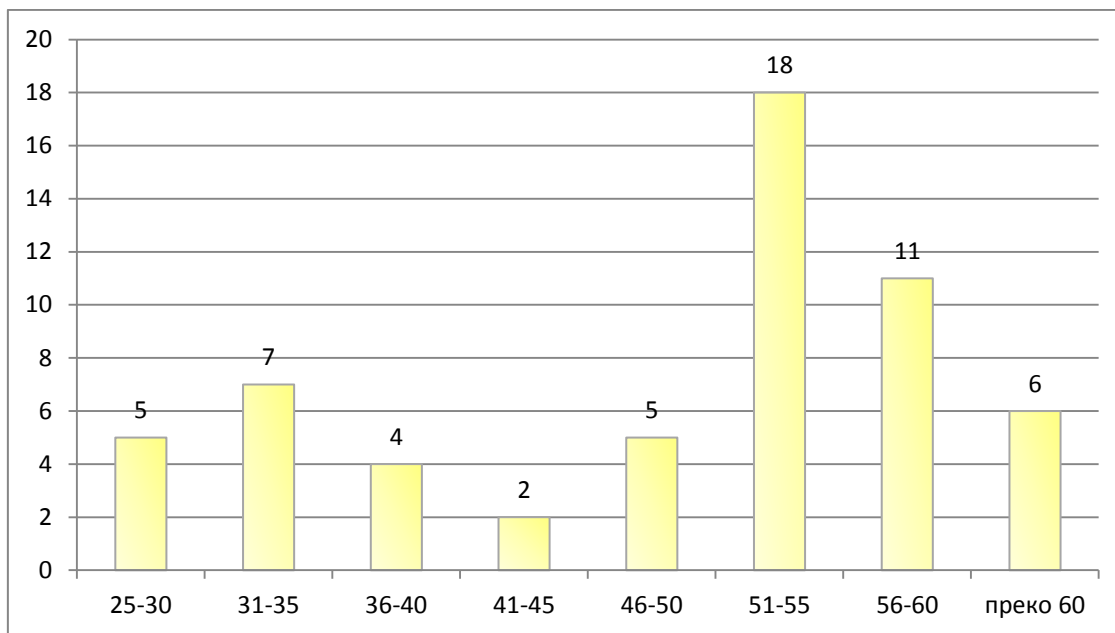
Графикон бр. 5.: Приказ дужине радног стажа стручних радника запослених у центрима за социјалну заштиту и службама социјалне и дјечије заштите у општинама



Графикон бр. 6.: Приказ дужине стажа као руководиоца/ директора центара за социјални рад и водитеља служби социјалне и дјечије заштите



Графикон бр. 7.:Старосна структура директора центара за социјални рад, крај 2013. године



ФИНАНСИРАЊЕ

Закон о социјалној заштити предвиђа неколико извора финансирања система социјалне заштите: из јавних прихода који се обезбеђују у Буџету Републике и јединица локалне самоуправе; из донаторских средстава (правних и физичких лица) и из прилога грађана, те властитим средствима корисника социјалне заштите. Средства за остваривање права на новчану помоћ и права на додатак за помоћ и његу другог лица, обезбеђују се у подједнаком износу на нивоу локалне заједнице, и на нивоу Републике.

Министарству здравља и социјалне заштите, у 2013. години, по различитим основама у Буџету Републике укупно је обезбијеђено 22,072,755.00 КМ (16,719,352.00 КМ за суфинансирање права корисницима, 2,968,403.00 КМ за суфинансирање рада установа социјалне заштите чији је оснивач Република, 2,000,000.00 КМ за финансијску подршку Јавном фонду за дјечију заштиту).

Основица за одређивање износа права из Закона о социјалној заштити је просјечна нето плата остварена у претходној години у Републици Српској. У 2013. години висина износа права је одређена на основу просјечне нето плате у 2012. години, која је износила 818.00 КМ.

Јединице локалне самоуправе су по основу Закона о социјалној заштити у 2013. години, за реализацију права издвојиле укупно 42,747,628.54 КМ.

У 2013. години, укупна издвајања из Буџета Републике и буџета локалних заједница, према корисницима права из Закона о социјалној заштити, износила су 58,986,039.86 КМ.

Табела бр. 4.: Висина уплаћених средстава локалним заједницама по основу исплате права на новчану помоћ, права на додатак за помоћ и његу другог лица и здравствено осигурање у 2013. години, из Буџета Републике

Општина	Уплаћени износ	Општина	Уплаћени износ	Општина	Уплаћени износ
Бања Лука	2,861,244.63 KM	Љубиње	54,448.13 KM	Фоча	366,614.44 KM
Бијељина	1,269,524.80 KM	Милићи	116,490.77 KM	Чајнице	84,510.05 KM
Билећа	265,231.44 KM	Модрича	227,775.67 KM	Челинац	407,301.67 KM
Брод	138,570.45 KM	Мркоњић Град	277,177.18 KM	Шамац	129,285.45 KM
Братунац	211,067.38 KM	Невесиње	232,255.22 KM	Шипово	188,853.51 KM
Вишеград	228,287.03 KM	Ново Горажде	14,626.46 KM	Берковићи	39,468.66 KM
Власеница	173,382.18 KM	Нови Град	278,104.44 KM	Вукоставље	51,284.61 KM
Гацко	140,996.23 KM	Пале	171,216.37 KM	Петровац	11,938.48 KM
Градишка	472,427.41 KM	Пелагићево	81,608.24 KM	Доњи Жабар	54,034.50 KM
Дервента	543,714.09 KM	Петрово	98,785.87 KM	Источни Стари Град	25,103.35 KM
Добој	799,609.92 KM	Приједор	658,274.42 KM	Језеро	32,768.74 KM
Зворник	419,152.62 KM	Прњавор	552,120.43 KM	Калиновик	65,914.85 KM
Источна Илиџа	137,565.57 KM	Рогатица	196,818.54 KM	Крупа на Уни	43,340.13 KM
Источно Ново Сарајево	120,467.61 KM	Рудо	225,807.46 KM	Купрес	5,230.42 KM
Кнежево	148,026.72 KM	Соколац	167,242.61 KM	Осмаци	42,213.31 KM
Костајница	88,130.10 KM	Србац	159,347.55 KM	Оштра Лука	27,492.74 KM
Котор Варош	297,097.90 KM	Сребреница	161,628.84 KM	Рибник	122,570.54 KM
Козарска Дубица	364,185.18 KM	Теслић	854,573.16 KM	Трново	31,009.15 KM
Лакташи	498,698.50 KM	Требиње	376,625.04 KM	Хан Пијесак	45,397.68 KM
Лопаре	192,449.30 KM	Угљевик	108,168.58 KM	Шековићи	81,229.00 KM

Табела бр. 5.: Висина суфинансирања права од стране Републике у 2013. години.

ПРАВО	КМ
НОВЧАНА ПОМОЋ	3,980,815.82 КМ
ДОДАТАК ЗА ПОМОЋ И ЊЕГУ ДРУГОГ ЛИЦА	11,352,803.77 КМ
ЗДРАВСТВЕНО ОСИГУРАЊЕ	904,791.73 КМ
УКУПНО	16,238,411.32 КМ

Табела бр. 6.: Висина финансирања права из буџета локалних заједница у 2013. години

ПРАВО	КМ	%
НОВЧАНА ПОМОЋ	7,401,926.78 КМ	18%
ДОДАТАК ЗА ПОМОЋ И ЊЕГУ ДРУГОГ ЛИЦА	22,247,717.02 КМ	53%
ПОДРШКА У ИЗЈЕДНАЧАВАЊУ МОГУЋНОСТИ ДЈЕЦЕ И ОМЛАДИНЕ СА СМЕТЊАМА У РАЗВОЈУ	524,836.66 КМ	1%
СМЈЕШТАЈ У УСТАНОВУ СОЦ. ЗАШТИТЕ	8,423,656.46 КМ	20%
ЗБРИЊАВАЊЕ У ХРАНИТЕЉСКУ ПОРОДИЦУ	1,961,148.23 КМ	3%
ПОМОЋ У КУЋИ	375,482.01 КМ	1%
ДНЕВНО ЗБРИЊАВАЊЕ	344,078.82 КМ	1%
ЈЕДНОКРАТНА НОВЧАНА ПОМОЋ	1,468,782.56 КМ	3%
САВЈЕТОВАЊЕ	0.00 КМ	0%
УКУПНО	42,747,628.54 КМ	100%

Табела бр. 7.: Структура издвајања Министарства здравља и социјалне заштите за суфинансирање система социјалне, породичне и дјечије заштите у 2013. години

614400 – Суфинансирање социјалних институција	2,968,403.00 КМ
614100 – Намјенска издвајања Јавном фонду за дјечију заштиту	2,000,000.00 КМ
614300 – Финансирање пројеката и програма у складу са Законом о играма на срећу	385,000.00 КМ
416300 – Финансирање права на изједначавање могућности дјеце и омладине са сметњама у развоју	480,940.68 КМ
416300 - Суфинансирање права на новчану помоћ и права на додатак за помоћ и његу другог лица (50% од укупног износа)	16,238,411.32 КМ
УКУПНО	22,072,755.00 КМ

СТАЊЕ КОРИСНИКА ПРАВА ИЗ ЗАКОНА О СОЦИЈАЛНОЈ ЗАШТИТИ

Као кориснике права у систему социјалне заштите Закон дефинише свако лице које се нађе у стању социјалне потребе, а које испуњава Законом прописане услове. Кориснике права Закон о социјалној заштити сврстава у двије основне групе, а то су:

- дјеца: без родитељског старања, са сметњама у развоју, чији је развој ометен породичним приликама, жртве насиља, жртве трговине дјецом, са друштвено неприхватљивим понашањем, изложена социјално ризичним понашањима, којима је због посебних околности потребна социјална заштита;
- пунољетна лица: материјално необезбијеђена и за рад неспособна лица, са инвалидитетом, старија без породичног старања, са друштвено негативним понашањем, жртве злоупотребе психоактивних супстанци, жртве насиља у породици, жртве трговине људима и којима је због посебних околности потребна социјална заштита.

Права из области социјалне заштите реализују се новчаним давањима, пружањем социјалних услуга и другим мјерама које имају за циљ задовољавање социјалних потреба, спречавање и рјешавање социјалних проблема. Права која се реализују пружањем услуга могу се остваривати и у партнерству јавног, невладиног и приватног сектора.

У односу на претходни Закон, услуге социјалне заштите су у новом Закону дефинисане кроз девет права. Права према новом Закону о социјалној заштити које корисник система може остварити су: новчана помоћ, додатак за помоћ и његу другог лица, подршка у изједначавању могућности дјеце и омладине са сметњама у развоју, смјештај у установу, збрињавање у хранитељску породицу, помоћ и њега у кући, дневно збрињавање, једнократна новчана помоћ и савјетовање. Поред ових, Закон омогућава свакој јединици локалне самоуправе да својом одлуком дефинише додатна, проширена права која одговарају специфичним потребама корисника који живе на територији те локалне заједнице, а у складу је са финансијским могућностима локалних буџета.

Право на новчану помоћ је намијењено задовољавању основних животних потреба, а корисници могу бити појединци, чланови породице или породица у цјелини.

Право на додатак за помоћ и његу другог лица могу остварити лица која су потпуно или дјелимично зависна од помоћи и њега другог лица у задовољавању основних животних и физиолошких потреба.

Право на подршку у изједначавању могућности дјеце и омладине са сметњама у развоју имају дјеца и омладина са физичким, менталним, чулним или комбинованим сметњама код којих је извршена процјена потреба и усмјеравање дјеце и омладине, а која су послуже навршене основне школе, а најкасније до 30. године живота укључена у процес образовања, а то право не могу остварити по другом основу.

Смјештај у установу подразумијева збрињавање у установу социјалне заштите и у другу установу која се налази ван система социјалне заштите, а примјерена је и испуњава услове за збрињавање корисника социјалне заштите.

Збрињавање у хранитељску породицу је облик збрињавања корисника у породицу која му обезбеђује задовољавање основних животних потреба, која брине о личности корисника и помаже му у остваривању његових права и извршавању обавеза.

Право на помоћ и његу у кући обезбеђује се старијем изнемоглом лицу, тешко обољелом лицу и другом лицу које није у стању да се брине о себи.

Право на дневно збрињавање обухвата различите врсте организованих дневних услуга и боравка изван властите породице кроз које се обезбеђују исхрана, њега, чување, брига о здрављу, васпитању и образовању, психосоцијална рехабилитација, радна окупација и друге услуге.

Право на једнократну новчану помоћ се обезбеђује појединцу, члановима породице или породици у цјелини који се тренутно нађу у стању социјалне потребе због околности предвиђених Законом.

Савјетовање је системска и програмирана стручна помоћ коју реализују стручни радници примјеном метода социјалног рада и друштвено-хуманистичких наука, а чија је сврха помоћ појединцу, члановима породице или породици у цјелини у развијању, допуњавању, очувању и побољшању властитих социјалних могућности, а у случају болести, старости, инвалидности, незапослености, смрти блиских лица, проблема у васпитању дјеце и у односима родитеља и дјеце, проблема ризичних понашања дјеце и омладине, проблема брачних и ванбрачних односа, закључењу брака, насиља у породици, укључивању у свакодневни живот након дужег боравка у институцијама, остваривања појединих социјалних права, те у другим неповољним социјалним околностима и кризним ситуацијама.

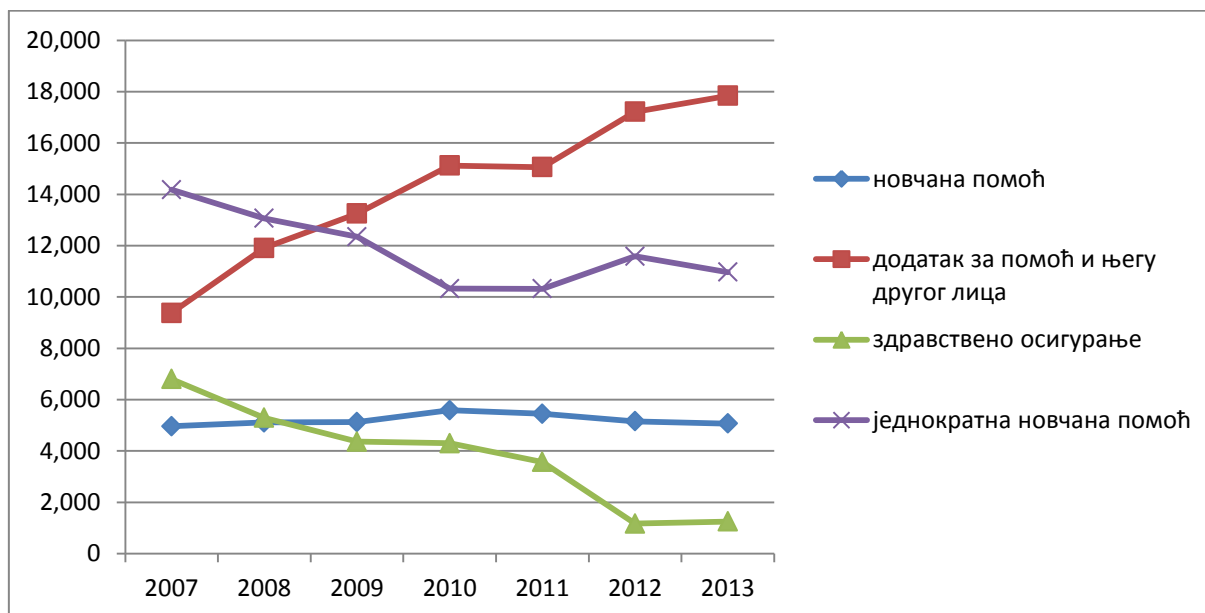
Табела бр. 8.: Број корисника права из Закона о социјалној заштити у 2013. (основна и проширена права)

	основна	проширена
Укупан број корисника основних права из Закона о социјалној заштити	45,457	7,531
Број поднесених захтјева за остваривање основних права	24,456	5,943
Број позитивно ријешених захтјева за коришћење основних права	20,991	5,436

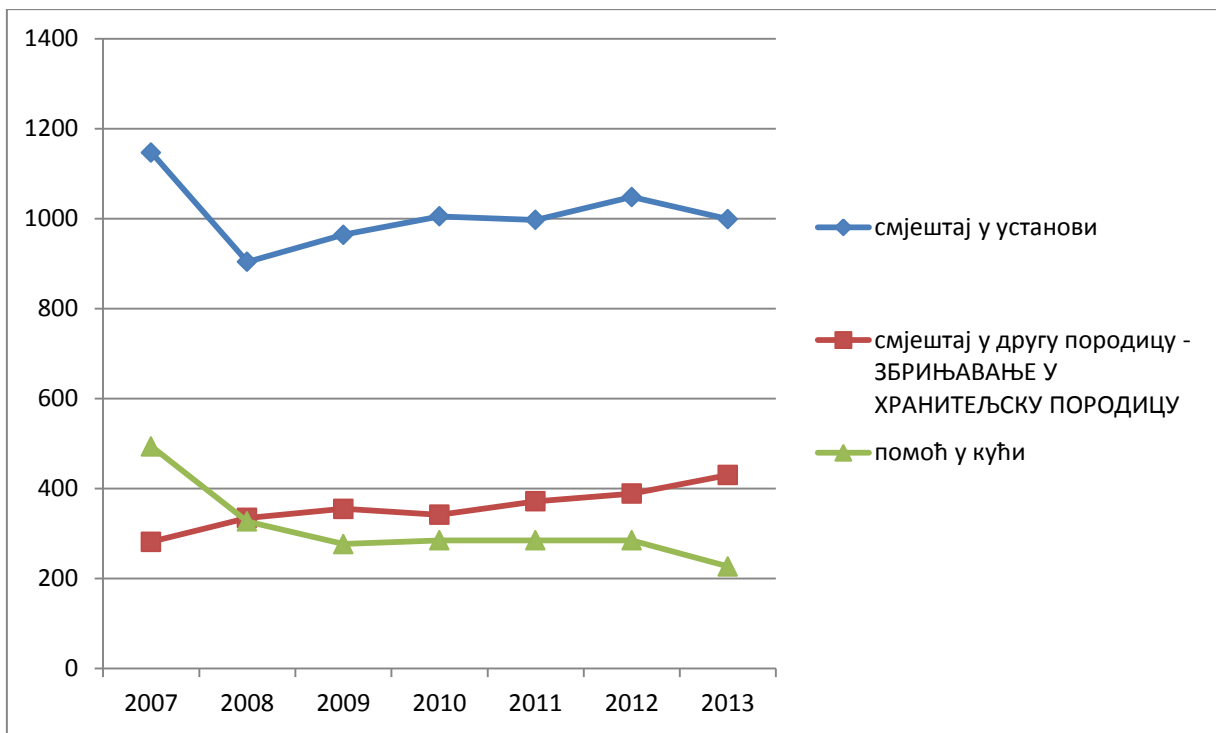
Табела бр. 9.: Број корисника права из Закона о социјалној заштити и њихов удио у укупном броју корисника

ПРАВО	Број корисника	%
НОВЧАНА ПОМОЋ	5,156	13%
ДОДАТАК ЗА ПОМОЋ И ЊЕГУ ДРУГОГ ЛИЦА	17,219	42%
ПОДРШКА У ИЗЈЕДНАЧАВАЊУ МОГУЋНОСТИ ДЈЕЦЕ И ОМЛАДИНЕ СА СМЕТЊАМА У РАЗВОЈУ	333	1%
СМЈЕШТАЈ У УСТАНОВУ СОЦ. ЗАШТИТЕ	1,048	3%
ЗБРИЊАВАЊЕ У ХРАНИТЕЉСКУ ПОРОДИЦУ	389	1%
ПОМОЋ У КУЋИ	285	1%
ДНЕВНО ЗБРИЊАВАЊЕ	70	0%
ЈЕДНОКРАТНА НОВЧАНА ПОМОЋ	11,586	28%
САВЈЕТОВАЊЕ	5,071	12%
УКУПНО	41,157	100%

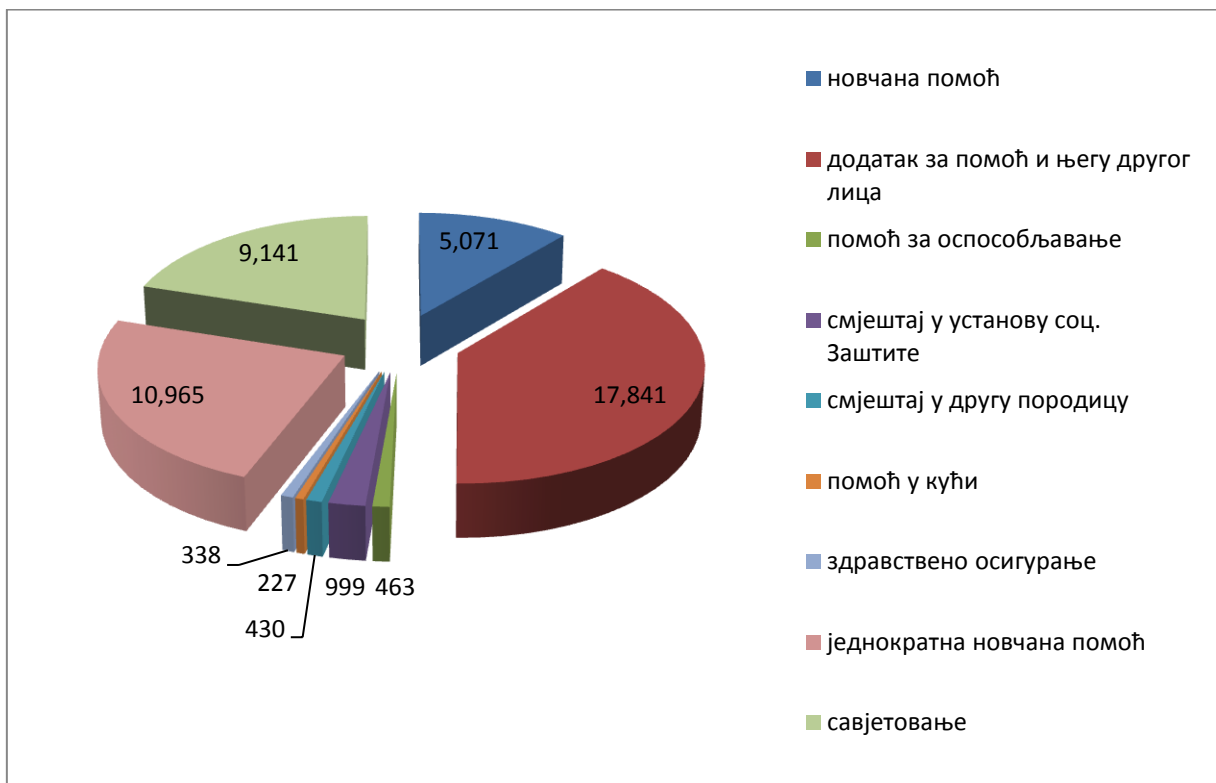
Графикон бр. 8.: Трендови кретања броја корисника права из Закона о социјалној заштити у периоду 2007 – 2013.



Графикон бр. 9.: Трендови кретања броја корисника права у периоду 2007 – 2013.



Графикон бр. 10.: Структура корисника права из Закона о социјалној заштити



Табела бр. 10а.: Бројчани показатељи различитих категорија корисника услуга у центрима за социјални рад током 2013. године

БРОЈЧАНИ ПОКАЗАТЕЉИ	2013					
	МАЛОЉЕТНИ			ПУНОЉЕТНИ		
	УКУПНО	М	Ж	УКУПНО	М	Ж
Укупан број лица смјештених у установи социјалне заштите или другу установу	229	122	107	785	397	408
- У Републици Српској	175	91	84	737	371	386
- У Федерацији БиХ	33	17	16	34	20	14
- У Републици Србији	18	12	6	14	6	8
- У Републици Црној Гори	3	2	1	0	0	0
Број лица смјештених у несродничке породице	112	50	62	109	34	75
Број лица смјештених у сродничке породице	194	97	97	93	35	58
Укупан број лица који имају рјешење о разврставању	2984	1685	1299	7204	3602	3602
Укупан број корисника додатка за помоћ и његу другог лица, који имају рјешење о разврставању	971	543	428	5288	2628	2660
Број лица са оштећењима вида	90	49	41	775	404	371
Број лица са оштећењима слуха	72	41	31	501	264	237
Број лица са сметњама у гласу, говору и језику	78	43	35	159	94	65
Број лица са тјелесним оштећењима	405	204	201	4520	2141	2379
Број лица са психичком заосталошћу	661	376	285	2603	1415	1188
Број лица са вишеструким сметњама	1074	599	475	2720	1564	1156
Број лица са аутизмом	82	68	14	45	24	21
Број лица са другим сметњама у складу са МКБ-10, 1990	218	114	104	769	298	471
Број лица код којих је у 2013.год. извршено разврставање ометености у развоју	1511	825	686	26	16	10
Број лица код којих је у 2013.год. извршена оцјена способности у поступку остваривања права из социјалне заштите	726	391	335	10,600	4932	5668
Број лица стављених под старатељство	285	157	128	656	351	305

Табела бр. 10.6.

БРОЈЧАНИ ПОКАЗАТЕЉИ – 2013	број	
Број дјеце без родитељског старања	550	
Број хранитељских породица	284	
Број лица којима је постављен старалац за посебне случајеве	1082	
Број постављених старалаца	943	
Број постављених старалаца из реда запослених у центру	259	
Број поднесених захтјева за уређење одржавања личних односа са дјецом	482	
Број оних који су ријешени споразумом	253	
Број оних о којима је одлучено рјешењем	155	
Број поднесених захтјева за повјеравање дјеце	303	
Број донесених рјешења о повјеравању дјеце	200	
Број родитеља којима је одузето родитељско право	5	
Број покренутих поступака мирења у години	1328	
Укупан број породица са поремећеним породичним односима које пролазе евиденцију Центра/Службе	3339	
Број изречених мјера појачаног надзора (родитељу, усвојиоцу, старатељу...)	60	
Број изречених мјера појачаног надзора органа старатељства	69	
Број иницираних поступака за одузимање родитељског права од стране органа старатељства	11	
Број родитеља којима је одузета пословна способност	9	
Број поднесених захтјева за давање мишљења о оправданости издавања путних исправа малољетном лицу	701	
Број издатих одобрења у погледу располагања имовином малољетног лица	160	
Број захтјева за усвојење дјетета	225	
Број заснованих потпуних усвојења	9	
Број заснованих непотпуних усвојења	7	
Укупан број заснованих усвојења са међународним елементом	1	
Број ромских породица/чланова корисника услуга ЦСРа/Службе	ПОРОДИЦЕ	ЧЛАНОВИ
	444	1495

Табела бр. 10.в.

БРОЈЧАНИ ПОКАЗАТЕЉИ	2013
Укупан број жртава насиља пријављених ЦСР-у	1777
- Број дјеце	436
- Број жена	998
- Број мушкараца	223
- Број старијих лица (преко 65 година)	120
Укупан број жртава трговине људима	19
- Дјеце	19
- Жена	0
- Мушкараца	0
Број малољетних лица којима је изречена васпитна препорука	46
Број малољетних лица којима је изречена васпитна мјера	298
Број малољетника са асоцијалним понашањем који су евидентирани у ЦСР	829

СТАЊЕ У УСТАНОВАМА СОЦИЈАЛНЕ ЗАШТИТЕ ЧИЈИ ЈЕ ОСНИВАЧ РЕПУБЛИКА СРПСКА

Поред центара за социјални рад, у систему социјалне заштите дјелују установе које се баве институционалним смјештајем и збрињавањем корисника (домови за дјецу, лица са инвалидитетом и стара лица), као и установе за дневно збрињавање и социјалне услуге (дневни центри, савјетовалишта, центри за услуге итд.).

Установе социјалне заштите у којима су током 2013. године били смјештени корисници су: Дом за дјецу и омладину без родитељског старања „Рада Врањешевић“ у Бањој Луци, Дом за лица са инвалидитетом у Приједору, Дом за лица са инвалидитетом у Вишеграду, Центар за дјецу и омладину са сметњама у развоју „Будућност“ у Дервенти, Дом за старија лица у Приједору, Дом за старија лица у Источном Сарајеву, Дом за старија лица у Бањој Луци и Геронтолошки центар „Слатек“ у Слатини.

Цијене смјештаја у установама социјалне заштите чији је оснивач Република рјешењем одређује министар. У 2013. години цијена смјештаја је износила 625.00 КМ за дјецу и пунољетна самостална лица, и 680.00 КМ за пунољетна зависна лица.

Законом о социјалној заштити обезбијеђено је суфинансирање цијене смјештаја корисника у овим установама. У 2013. години је укупно издвојено 2,968,403.00 КМ.

Табела бр. 11.: Бројчани показатељи у установама социјалне заштите чији је оснивач Република, на дан 31. 12.2013.

Установа	1	2	3	4
ДОМ ЗА ДЈЕЦУ И ОМЛАДИНУ БЕЗ РОДИТЕЉСКОГ СТАРАЊА "РАДА ВРАЊЕШЕВИЋ, БАЊА ЛУКА	150	63	51	28
ЈУ ДОМ ЗА ЛИЦА СА ИНВАЛИДИТЕТОМ ПРИЈЕДОР	225	199	68	53
ЈУ ДОМ ЗА ЛИЦА СА ИНВАЛИДИТЕТОМ ВИШЕГРАД	200	177	64	43
ЈУ ДОМ ЗА СТАРИЈА ЛИЦА ПРИЈЕДОР	198	183	77	28
ЈУ ДОМ ЗА СТАРИЈА ЛИЦА ИСТОЧНО САРАЈЕВО	135	133	38	32
ЈУ ДОМ ЗА СТАРИЈА ЛИЦА БАЊА ЛУКА	310	267	79	44
ЦЕНТАР ЗА ДЈЕЦУ И ОМЛАДИНУ СА СМЕТЊАМА У РАЗВОЈУ "БУДУЋНОСТ" ДЕРВЕНТА	54	51	41	16
УКУПНО	1,272	1,073	418	244

1. Укупан смјештајни капацитет установе (1.број мјеста за кориснике у установи; 2. Број смјештених корисника у установи на дан 31. 12.2013.; 3. Укупан број запослених радника у установи; 4. Број запослених стручних радника и радника који непосредно опслужују кориснике (без руководне, административне и техничке службе)

Табела бр. 12.: Финансијски показатељи за установе социјалне заштите чији је оснивач Република, у 2013. години

УСТАНОВА	1	2	3
ДОМ ЗА ДЈЕЦУ И ОМЛАДИНУ БЕЗ РОДИТЕЉСКОГ СТАРАЊА "РАДА ВРАЊЕШЕВИЋ, БАЊА ЛУКА	1,616,268.02 КМ	880,971.08 КМ	878,600.00 КМ
ЈУ ДОМ ЗА ЛИЦА СА ИНВАЛИДИТЕТОМ ПРИЈЕДОР	2,464,884.54 КМ	1,102,646.68 КМ	701.350,00 КМ
ЈУ ДОМ ЗА ЛИЦА СА ИНВАЛИДИТЕТОМ ВИШЕГРАД	1,739,282.00 КМ	939,343.00 КМ	335.900,00 КМ
ЈУ ДОМ ЗА СТАРИЈА ЛИЦА ПРИЈЕДОР	2,031,039.00 КМ	1,031,972.00 КМ	462.350,00 КМ
ЈУ ДОМ ЗА СТАРИЈА ЛИЦА ИСТОЧНО САРАЈЕВО	1,127,059.00 КМ	570,279.00 КМ	176.000,00 КМ
ЈУ ДОМ ЗА СТАРИЈА ЛИЦА БАЊА ЛУКА	2,894,605.00 КМ	1,065,419.00 КМ	531.733,50 КМ
ЦЕНТАР ЗА ДЈЕЦУ И ОМЛАДИНУ СА СМЕТЊАМА У РАЗВОЈУ "БУДУЋНОСТ" ДЕРВЕНТА	856,323.00 КМ	636,250.00 КМ	135.760 КМ
УКУПНО	12,729,460.56 КМ	6,226,880.76 КМ	3,221,693.50 КМ

1. укупан реализовани буџет установе; 2. буџет установе за плате радника; 3. улагање Владе (средства се односе на адаптацију, санацију, набавку горива, опремање, суфинансирање смјештаја дјеце)

ФУНКЦИОНИСАЊЕ ЈАВНОГ ФОНДА ЗА ДЈЕЧИЈУ ЗАШТИТУ У 2013. ГОДИНИ

У циљу реализације права из Закона о дјечијој заштити Влада Републике Српске је основала Јавни фонд за дјечију заштиту. Јавни фонд дјечије заштите Републике Српске основан је 25.11.1996. године у складу са одредбама члана 70. Закона о дјечијој заштити („Службени гласник Републике Српске“, бр. 04/02, 17/08. и 1/09). Функционисање Јавног фонда за дјечију заштиту обезбјеђује се путем мреже центара за социјални рад и општинских служби за социјалну заштиту. Центри за социјални рад су партнери са Јавним фондом дјечије заштите у обављању не само послова који се тичу новчаних давања, него и у свим другим активностима и пројектима које Фонд проводи, па је важно истаћи да се цјелокупно функционисање Јавног фонда за дјечију заштиту реализује посредством центара за социјални рад.

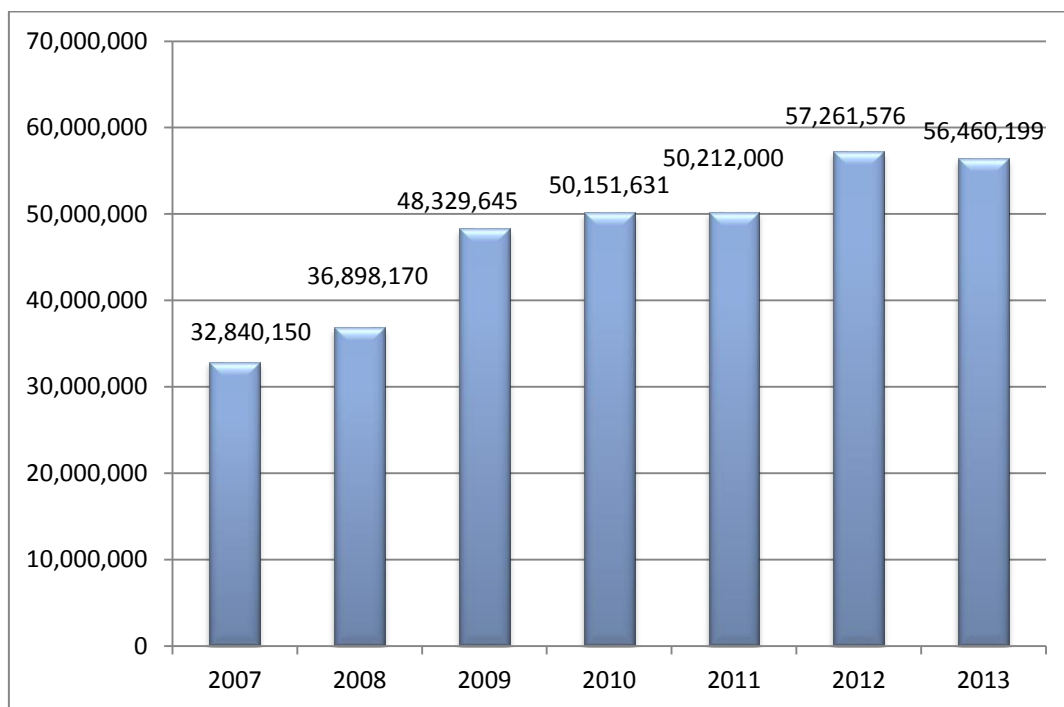
Корисници права из Закона о дјечијој заштити су дјеца и породица. Законом о дјечијој заштити уређује се систем дјечије заштите који се заснива на праву и дужностима родитеља да се старају о подизању и васпитању своје дјеце, праву дјетета на услове живота који омогућавају његов правилан психофизички развој и обавези државе да му то омогући. Права из области дјечије заштите прописана Законом о дјечијој заштити и Правилником о остваривању права из дјечије заштите, која су од општег интереса и која се финансирају из средстава Јавног фонда за дјечију заштиту Републике Српске су: накнада плате за вријеме коришћења породилског одсуства, накнада плате за рад по скраћеном радном времену, матерински додатак, помоћ за опрему новорођенчета, додатак на дјецу (за друго, треће и четврто дијете), задовољавање развојних потреба дјеце, предшколско васпитање и образовање за дјецу без родитељског старања, дјецу са сметњама у развоју и дјецу на дужем болничком лијечењу и одмор и рекреација дјеце до 15 година старости у дјечијем одмаралишту.

Средства за Фонд дјечије заштите обезбјеђују се: стопом доприноса за дјечију заштиту утврђену Законом о доприносима ("Службени гласник Републике Српске", број 51/01); поклонима, донацијама и прилозима физичких и правних лица; коришћењем расположивих средстава и права; из буџета Републике, уколико Фонд дјечије заштите, на основу изворне стопе доприноса, објективно не успијева обезбиједити потребна средства за реализацију права од општег интереса, од издавања, односно промета хартија од вриједности и од домаћих и иностраних кредита. Организационо, Јавни фонд за дјечију заштиту, поред централне канцеларије у Бијељини, има подручне канцеларије у Требињу, Источном Сарајеву и Бањој Луци. Укупно су запослена 34 радника.

Влада Републике Српске је путем Министарства здравља и социјалне заштите додијелила Јавном фонду за дјечију заштиту грант у висини од 2 милиона конвертибилних марака.

Основне карактеристике дјеловања Фонда се огледају у подршци пронаталитетне и социјалне заштите породице, развијању сарадничке мреже на партнерском принципу са владиним и невладиним сектором, приближном уједначавњу услова за задовољавање развојних потреба све дјеце у Републици Српској и преласку са новчаних давања на пружање услуга крајњем кориснику, дјечи и породици. Укупна новчана издвајања по основу права из надлежности Јавног фонда за дјечију заштиту Републике Српске у 2013. години су износила 56.5 милиона конвертибилних марака.

Графикон бр. 11.: Висина оствареног буџета Фонда у периоду од 2007. до 2013. године



Табела бр. 13.: Број корисника у 2013. години

ПРАВО		2013.
1	Накнада плате за породилско одсуство	3.425*
1.1.	Накнада плате са ½ радног времена	138*
2	Матерински додатак	2.789**
3	Помоћ за опрему новорођенчета	9.749*
4	Додатак на дјецу	33.061**
5	Једнократна помоћ за 3 и 4 дијете	1.534*
6	Задовољавање развојних потреба – пројекат „Социјализација дјеце“	1.979*

*број корисника на годишњем нивоу; ** просјечан број корисника на мјесечном нивоу

ПРОЈКТНЕ АКТИВНОСТИ

„СОЦИЈАЛИЗАЦИЈА ДЈЕЦЕ РЕПУБЛИКЕ СРПСКЕ – КУМБОР 2013“

Право на "задовољавање развојних потреба дјеце" из члана 27. Закона о дјечијој заштити Републике Српске ("Службени гласник Републике Српске", бр. 04/02,17/08 и 01/09), се реализује пружањем услуга дјечијем учешћем у пројекту „Социјализација дјеце Републике Српске“. Током дванаест година континуиране реализације, Пројектом је обухваћено 16.494 дјеце. Мјесто спровођења пројектних активности је морска обала у дјечијем одмаралишту, хотел-хостел "Кумбор" Кумбор у Црној Гори.



Дана 15.09.2013. године, завршена је реализација пројекта „Социјализација дјеце Републике Српске 2013.“, која је почела 22.05.2013. године.

Током 116 дана реализације пројекта у тринаест смјена, обухваћено је укупно 1.605 дјеце. Дјеца која су била учесници Пројекта су из цијеле Републике Српске, чије је одрастање осујећено неповољним породичним, социјалним, материјалним условима, здравственим и развојним проблемима, али и талентована дјеца, побједници

на републичким и државним такмичењима. Узрасна доб дјеце- учесника је од 6 до 15, година, а за дјечу са сметњама у развоју и хроничним обољењима до 17 година и старији. Највећи број учесника у Пројекту (до 70%) су дјеца из надлежности центара за социјални рад и служби социјалне и дјечије заштите Републике Српске.

Циљеви овог Пројекта су првенствено фокусирани на задовољавање развојних потреба дјеце, као што су потребе за сигурношћу, повјерењем, социјалном партиципацијом, позитивном социјалном интеграцијом, афирмацијом, физичком активношћу, игром, развојем способности и достигнућа, учењем, самоодређењем, за структуром и јасним границама, приврженошћу са позитивним одраслим особама и друго.

Програмске активности су прилагођене узрасним, развојним карактеристикама и индивидуалним специфичностима дјеце учесника Пројекта. Дакле, циљеви Пројекта су социјализација, интеграција, афирмација дјечијих потенцијала, развијање осјећаја емпатије, рехабилитација, а све то представља друштвену подршку дјечијој у подстицању њиховог развоја, и породицама у остваривању социјализаторске и заштитне функције.

Реализација Пројекта се ради у сарадњи са институцијама, организацијама, универзитетом, удружењима и појединцима, а најдоминантнији су центри за социјални рад и службе социјалне и дјечије заштите из свих општина Републике Српске. Професионалци-појединци ангажовани у Пројекту су социјални радници, психолози, педагози, дефектолози, просвјетни радници различитих усмјерења, професори физичке

културе, доктори медицине и медицинске сестре. Здравствена заштита дјече и пратећег особља је обезбијеђена у кругу одмаралишта, присуством доктора медицине и медицинске сестре 24 часа.

ПРОЈЕКАТ „ЈАЧАЊЕ СИСТЕМА СОЦИЈАЛНЕ ЗАШТИТЕ И ИНКЛУЗИЈЕ ДЈЕЦЕ У БОСНИ И ХЕРЦЕГОВИНИ“

Имплементација активности пројекта „Јачање система социјалне заштите и инклузије дјече у Босни и Херцеговини“ (SPIS) је настављена и у 2013. години. Фокус пројекта је у смањењу сиромаштва, друштвеном развоју и повећању капацитета пружалаца услуга и представника на свим нивоима власти. Подршка UNICEF-а је била усмјерена и на имплементацију Закона о социјалној заштити, а тиме и јачању система социјалне заштите у Републици Српској. У току 2013. године, проводиле су се активности на развоју социјалног рада у школама у Републици Српској. Укупно је запослено 25 социјалних радника у школама, од тог броја 8 социјалних радника је запослено у основним школама, а 17 социјалних радника у средњим школама.

У току 2013. године, активно се радило на повећању стручне компетентности социјалних радника, других стручних радника и директора школа у којима постоји професионални социјални рад, у циљу јачања њихових капацитета, а тиме и квалитета стручног рада који значи побољшање положаја ученика у наставном процесу. Активности ће бити настављене и у наредном периоду.

ПРОЈЕКАТ „РАЗВОЈ ХРАНИТЕЉСТВА У РЕПУБЛИЦИ СРПСКОЈ“

Правилник о хранитељству (Службени гласник Републике Српске, број 27/14) има велики значај у развоју хранитељства у Републици Српској. Овим Правилником се прописују услови и поступак добијања статуса хранитељске породице, врсте и облици збрињавања у хранитељској породици, обрачун накнада за рад хранитеља, престанак хранитељства и начин спровођења надзора над радом хранитеља.

Уз финансијску подршку UNICEF-а су одржани тренинзи представника центара за социјални рад у Републици Српској, са циљем развоја њихових капацитета у наредном периоду, унапређењу компетенција и оспособљавању за процјену опште подобности хранитељских породица за квалитетно обављање хранитељске улоге и задатака хранитеља у задовољавању специфичних потреба корисника за које се примјењује хранитељство као мјера заштите.

Најбољи интерес дјетета, потреба за новим знањима, стварање мреже подршке, едукација, промоција хранитељства и мотивација су основне карактеристике процеса развоја хранитељства у Републици Српској, који ће и у наредном периоду бити од суштинског значаја.

ПРОЈЕКТНЕ АКТИВНОСТИ У ОБЛАСТИ МАЛОЉЕТНИЧКЕ ПРАВДЕ

Улога центара за социјални рад у процесу ресоцијализације и реинтеграције малољетних преступника је круцијална. У 2013. години, уз подршку UNICEF-а се интензивно радило на размјени искустава и проналажењу начина за повећање броја стручних радника у центрима за социјални рад, унапређењу компетенција

стручњака који се баве овом облашћу, побољшању сарадње са родитељима малољетних преступника и анимирању других система како би постали социјално осјетљивији. Исказана је потреба за отварањем Дневних центара за малољетнике. Циљ пројекта је да малољетници у сукобу са законом добију квалитетније услуге и заштиту и да стручњаци препознају њихове потребе, са нагласком на значај медијације у социјалној заштити малољетника.

Ова проблематика подразумијева јединствен приступ, дјеловање на социо-културне узроке ове масовне појаве и укључивање друштва у цјелини (родитељи, грађани, образовне установе, законодавна власт и невладине организације) у сузбијање малољетничког преступништва.

ПРОЈЕКАТ РАЗВОЈА И САРАДЊЕ У РЕГИЈИ БИРАЧ

Имплементација пројекта развоја и сарадње у регији Бирач, који финансира Влада Холандије, започела је у септембру 2013. године. Пројектом ће се пружити подршка локалним властима како би допринијели искорјењивању социјалног искључивања, дјечијег сиромаштва, дискриминације и неједнакости у остваривању приступа основним услугама укупне социјалне заштите у локалним заједницама.

Циљ пројекта је допринос социјално инклузивном и интегрисаном развоју регије Бирач кроз успјешну мобилизацију развојних партнерстава и ресурса, израду регионалне развојне стратегије и јачање свих актера у заједници да заједнички предузму развојне активности и реализују регионалне приоритете у видљиве развојне резултате. Пројекат је заједничка иницијатива UNDP-а, UNICEF-а и UNHCR-а, а Министарство здравља и социјалне заштите је један од партнера. Потписан је Меморандум о размијевању између UN и општина Братунац, Милићи, Сребреница, Зворник и Власеница, који дефинише успостављање локалне акционе групе са циљем унапређења међуопштинске сарадње и боље сарадње са свим локалним субјектима. Трајање пројекта је планирано до априла 2016. године. Ефикасна мобилизација развојних партнерстава и ресурса, израда регионалне развојне стратегије и јачање свих актера у заједници да заједнички предузму развојне акције ће допринијети социјално инклузивном и интегрисаном развоју регије Бирач.

ПРОЈЕКАТ „ПОДРШКА МРЕЖАМА СОЦИЈАЛНЕ СИГУРНОСТИ И ЗАПОШЉАВАЊУ“

У оквиру пројекта Свјетске банке “Подршка мрежама социјалне сигурности и запошљавању” (SSNESP), у 2013. години је започео рад на изради нових методологија циљања за готовинске трансфере у Босни и Херцеговини, урађен је пројектни задатак за надоградњу информационог система социјалне заштите SOTAC и започета је процедура набавке за надоградњу информационог система социјалне заштите SOTAC. Такође, извршена је набавка 45 рачунара за информациони систем дјечије заштите (за Фонд дјечије заштите) и 10 рачунара за Министарство здравља и социјалне заштите. Извршена је санација просторија за нове центре за социјални рад у општинама Рибник, Вукоставље, Доњи Жабар, Хан Пијесак и Калиновик, испоручен им је намјештај и информатичка опрема. Урађено је испитивање задовољства корисника услугама пруженим у центрима за социјални рад, а активности ће бити настављене и у наредном периоду.

ПРОЈЕКАТ „ПАСОШ КОМПЕТЕНЦИЈА“

Пасош компетенција је пројекат који проводи њемачка организација за међународну сарадњу- GIZ, чији је циљ оснаживање корисника, препознавање постојећих вјештина и компетенција, те боља могућност самозапошљавања и запошљавања. У Републици Српској се примјењује од 2012. године, када је и започела обука за Савјетнике за пасош компетенције. Обуку је прошло 19 сертификованих савјетника и мањи број мултипликатора. У Републици Српској постоји пет савјетника и мултипликатора (три из Центра за социјални рад Лакташи, Челинац, Србац, један из Завода за образовање одраслих Републике Српске и један из ЈУ Центар за културу и образовање Лакташи. До сада је на нивоу Босне и Херцеговине савјетовање кроз Пасош компетенције прошло око 200 клијената.

У току је обука друге генерације савјетника, укупно је 27 полазника различитих струка и из различитих установа у Републици Српској. У центрима за социјални рад постоји шест будућих савјетника: Лакташи, Котор Варош, Бања Лука и Требиње. Укључени су и Заводи за запошљавање Бања Лука, Пале, Бијељина, Источна Илиџа и Приједор, као и невладине организације, министарства и основне школе. Пројекат “Пасош компетенција” је дио Стратегије развоја општине Лакташи за период 2014-2024.