

БИЛТЕН

социјалне, породичне и дјечије заштите

2012

МИНИСТАРСТВО ЗДРАВЉА И СОЦИЈАЛНЕ ЗАШТИТЕ
РЕСОР СОЦИЈАЛНЕ, ПОРОДИЧНЕ И ДЈЕЧИЈЕ ЗАШТИТЕ

Штампа: Графомарк

Тираж: 200

Истраживање су провели:

Љубо Лепир, водитељ истраживања

Сања Јовановић

Анка Шеранић

Стаменка Козомара

Павле Паунић

Татјана Гајић

Љиљана Васић

Татјана Новаковић – Манојловић

Мартина Тамбур

Сања Скендерија

Јелена Купрешанин

Захваљујемо стручним радницима центара за социјални рад, служби за социјалну и дјечију заштиту и установа социјалне заштите, на сарадњи у прикупљању података за овај Билтен.



Штампано уз финансијску подршку UNICEF –а

УВОД

Област социјалне, породичне и дјечије заштите у 2012. години је добила нови развојни импулс. Након вишегодишњих безуспјешних покушаја и дуготрајних консултација свих заинтересованих актера усвојен је Нови Закон о социјалној заштити. Законска рјешења која се нису суштински мијењала скоро двадесет година више нису могла одговорити на актуелна социјална и економска кретања у друштву Републике Српске. Ступањем на снагу новог престао је да важи стари Закон о социјалној заштити, што је значило прелазак на нове принципе и стандарде дјеловања. Тиме је најосјетљивији систем социјалне сигурности добио нове оквире и правце свог развоја. У времену повећане материјалне депривације већег броја грађана и интензивирања психо-социјалних проблема, прелажење на нове принципе дјеловања ће омогућити свеобухватније и функционалније третирање стања социјалне потребе социјално најосјетљивијих група становништва.

Народна скупштина Републике Српске је у априлу 2012. године усвојила нови Закон о социјалној заштити којим су уведене значајне измјене у односу на претходни. Новим Законом су проширена права корисника, уведене су нове корисничке групе, повећан обим услуга, уведена флексибилна основица обрачуна новчаних давања, обезбијеђено суфинансирање новчаних давања од стране Републике, уведено партнерство јавног, приватног и невладиног сектора у пружању услуга, дефинисане нове установе социјалне заштите, уведен инспекцијски надзор, одређене казнене мјере за установе и стручне раднике, итд. Најзначајније разлике у односу на стари Закон се односе на дефинисање нових категорија корисника и права социјалне заштите, проширење мрежа установа социјалне заштите и могућности финансирања, увођење механизма праћења и усклађивања новчаних износа права на годишњем нивоу, успостављању механизма дефинисања проширених права, дефинисању улоге невладиног и приватног сектора у области социјалне заштите и јаснијем дефинисању контролних механизма.

У периоду од маја до децембра 2012. године, вршене су многе активности које су биле усмјерене на обезбјеђивање подршке установама социјалне заштите и стручним радницима како би се што лакше прилагодили новим законским рјешењима.

Поред новог Закона о социјалној заштити („Службени гласник РС“, број 37/12), организовање, управљање и финансирање области социјалне, породичне и дјечије заштите, уређено је Породичним законом („Службени гласник РС“, бр. 54/02. и 41/08) и Законом о дјечијој заштити („Службени гласник РС“, бр. 4/02, 17/08. и 1/09). Такође, дјеловање у овим областима било је детерминисано и другим законима, као што су: Закон о заштити од насиља у породици („Службени гласник РС“, бр. 102/12), Закон о заштити лица са менталним

поремећајима („Службени гласник РС“, бр. 46/04, 13/05), Закон о професионалној рехабилитацији, оспособљавању и запошљавању инвалида („Службени гласник РС“, бр. 37/12), Закон о омбудсману за дјецу („Службени гласник РС“, бр.103/08, 70/12), Закон о заштити и поступању са дјецом и малољетницима у кривичном поступку („Службени гласник РС“, бр. 13/10, 61/13).

Највећи дио обавеза које су дефинисане овим законима директно или индиректно се проводе путем институција система социјалне, породичне и дјечије заштите. Систем социјалне, породичне и дјечије заштите у Републици Српској је организован на нивоу Републике и на нивоу јединица локалне самоуправе. Највећи дио одговорности у обезбјеђивању ресурса за провођење законских обавеза државе према грађанима сконцентрисан је на нивоу локалних заједница. Новим Законом о социјалној заштити, по први пут се значајан дио одговорности пребацује на ниво Републике. Организационо, сва три система (социјална, породична и дјечија заштита) наслоњена су на координацију рада и одговорности центара за социјални рад и Министарства здравља и социјалне заштите. Овакав начин дјеловања омогућава интегралан приступ у обезбјеђивању услуга социјалне заштите које се пружају према потребама корисника.

Индикатори који су прикупљени осликавају стање система у години која је, поред увођења нових законских рјешења, била карактеристична и са наставком негативних утицаја актуелног социјално-економског окружења на социјално и економско стање грађана Републике Српске. Билтен доноси читав низ актуелних података који се односе на кориснике, установе, запослене у систему, финансијске показатеље, проведене активности и др. На приступачан начин, путем табела и графикана, приказани су актуелни трендови у овој области. Надамо се да ће ова публикација наћи своју примјену код стручњака из ове области, али и код других које занима област социјалне, породичне и дјечије заштите.

СТАЊЕ ОРГАНИЗАЦИЈЕ СИСТЕМА

Социјална заштита је дјелатност од општег интереса за Републику Српску којом се пружа помоћ лицима када се нађу у стању социјалне потребе и предузимају потребне мјере ради спречавања настајања и отклањања последица таквог стања. Систем социјалне заштите у Републици Српској организован је на нивоу Републике и на нивоу јединица локалне самоуправе, односно носиоци социјалне заштите су Република и градови/општине. Носиоци социјалне заштите у складу са Законом о социјалној заштити имају обавезу да подстичу развој социјалне заштите, организовано раде на остваривању њених циљева, обезбјеђују остваривање права утврђених наведеним законима, укључујући и финансирање тих права, установљавају и друга права и прописују услове за њихово остваривање, обезбјеђују средства и оснивају установе ради реализације права.

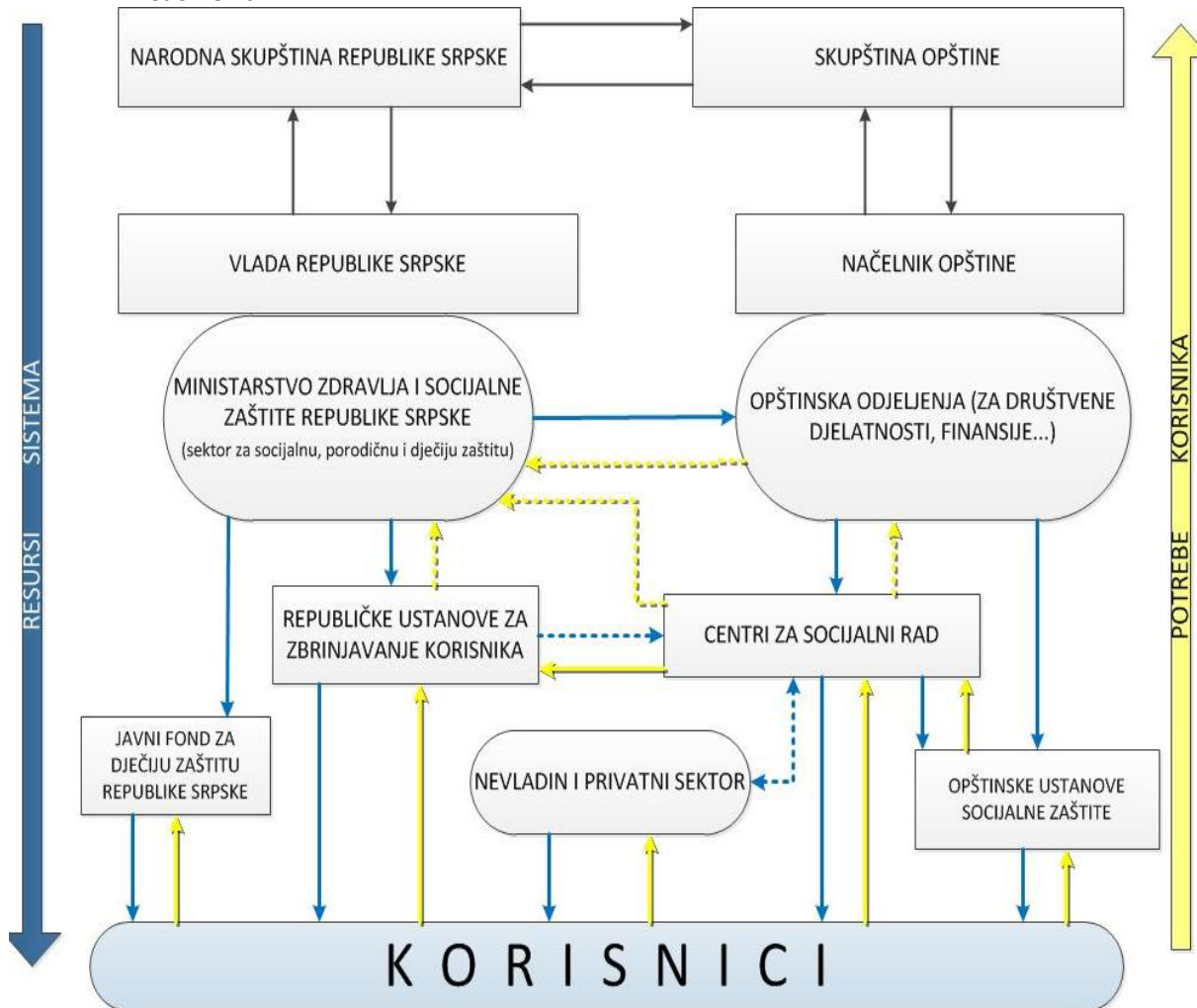
Република уређује систем социјалне заштите, утврђује основна права, критеријуме и кориснике социјалне заштите, доноси политику и развојну стратегију, обезбјеђује средства за реализацију права корисника, развојних функција, оснива и усмјерава рад установа социјалне заштите од ширег значаја и омогућава да се у оквиру економске и социјалне политике остварује оптималан развој социјалне заштите.

Јединица локалне самоуправе обезбјеђује средства за реализацију права из области социјалне заштите, обезбјеђује средства за обављање дјелатности социјалне заштите, доноси програме социјалне заштите на основу анализе социјалног стања грађана на свом подручју, оснива и стара се о раду установа социјалне заштите, врши координацију активности социјалне заштите на свом подручју и врши друге послове у остваривању циљева социјалне заштите. На нивоу локалних заједница формирају се центри за социјални рад као основне установе јавног значаја. У Републици Српској је у 2012. години дјеловало 45 центара за социјални рад и 16 служби социјалне заштите које су организоване у склопу административне службе општине, обично под надлежношћу Одјељења за друштвене дјелатности (у неким општинама, под надлежношћу Одјељења за општу управу).

Обављање послова социјалне заштите и реализацију права врше установе социјалне заштите које се могу оснивати у свим облицима својине. У 2012. години у Републици Српској дјеловало је осам установа за збрињавање корисника и то су: Дом за дјецу и омладину без родитељског старања „Рада Врањешевих“, Дом за лица са инвалидитетом у Приједору, Дом за лица са инвалидитетом у Вишеграду, Центар за дјецу и омладину са сметњама у развоју „Будућност“ у Дервенти, Дом за старија лица у Приједору, Дом за старија лица у Источном Сарајеву, Дом за старија лица у Бањој Луци и Геронтолошки центар „Слатекс“ у Слатини.

У циљу реализације права из Закона о дјечијој заштити Влада Републике Српске је основала Јавни фонд за дјечију заштиту. Управљање системима социјалне, породичне и дјечије заштите врши Министарство здравља и социјалне заштите Републике Српске.

Графикон бр. 1: Организациона структура система социјалне заштите Републике Српске, праћена са аспекта препознавања потреба корисника и обезбјеђивање ресурса система



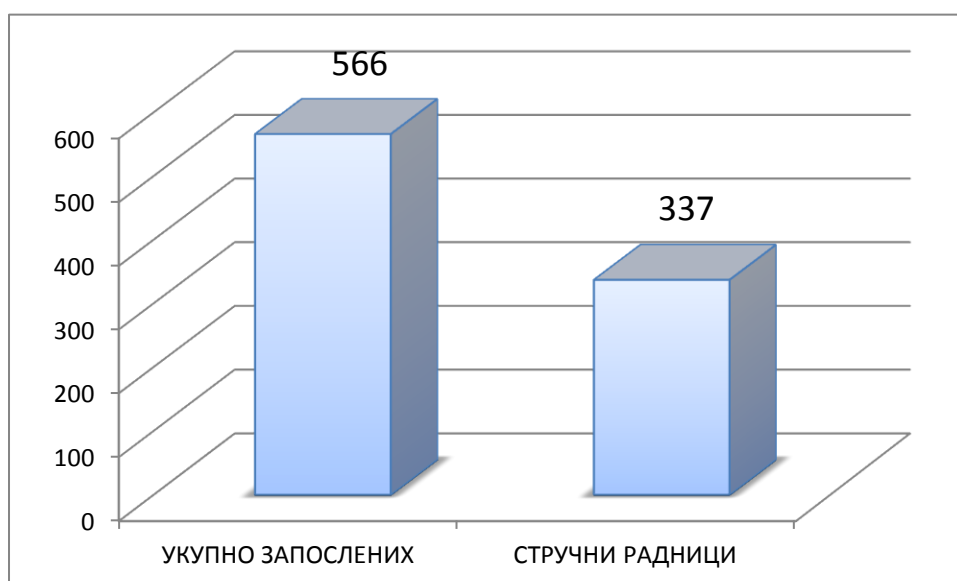
СТАЊЕ ЗАПОСЛЕНИХ

У области социјалне, породичне и дјечије заштите запослени су стручни радници и радници на осталим пословима социјалне заштите. Стручни радници, према новом Закону о социјалној заштити су запослени који имају сљедећа занимања: дипломирани социјални радници, дипломирани правници, дипломирани психолози, дипломирани социолози, дипломирани педагози, дипломирани специјални педагози и дипломирани дефектолози (дипломирани специјални едукатори и рехабилитатори).

Поред стручних радника, у установама социјалне заштите (посебно у установама за смјештај корисника) дјелују радници који су завршили одговарајућа педагошка и здравствена усмјерења.

Центри за социјални рад су професионалне организације чије организационо језгро чине едуковани професионалци. Професионалци запослени у центрима као основни носиоци стручног посла, који су углавном оспособљени за самосталан професионални рад, појединачно или тимски, у директној комуникацији са корисником, уз висок степен аутономности у доношењу одлука, обављају већину послова и чине темељ дјеловања центара за социјални рад. Стручни радници запослени у центрима за социјални рад обављају послове везане за остваривање права корисника (управни поступци), послове којима се непосредно дјелује на ублажавање стања социјалне потребе корисника (непосредна помоћ) и развојне послове везане за унапређење система социјалне заштите (анализе, процјене, пројекти).

Графикон бр. 2.: Структура запослених у центрима за социјални рад и службама социјалне заштите у општинама у Републици Српској



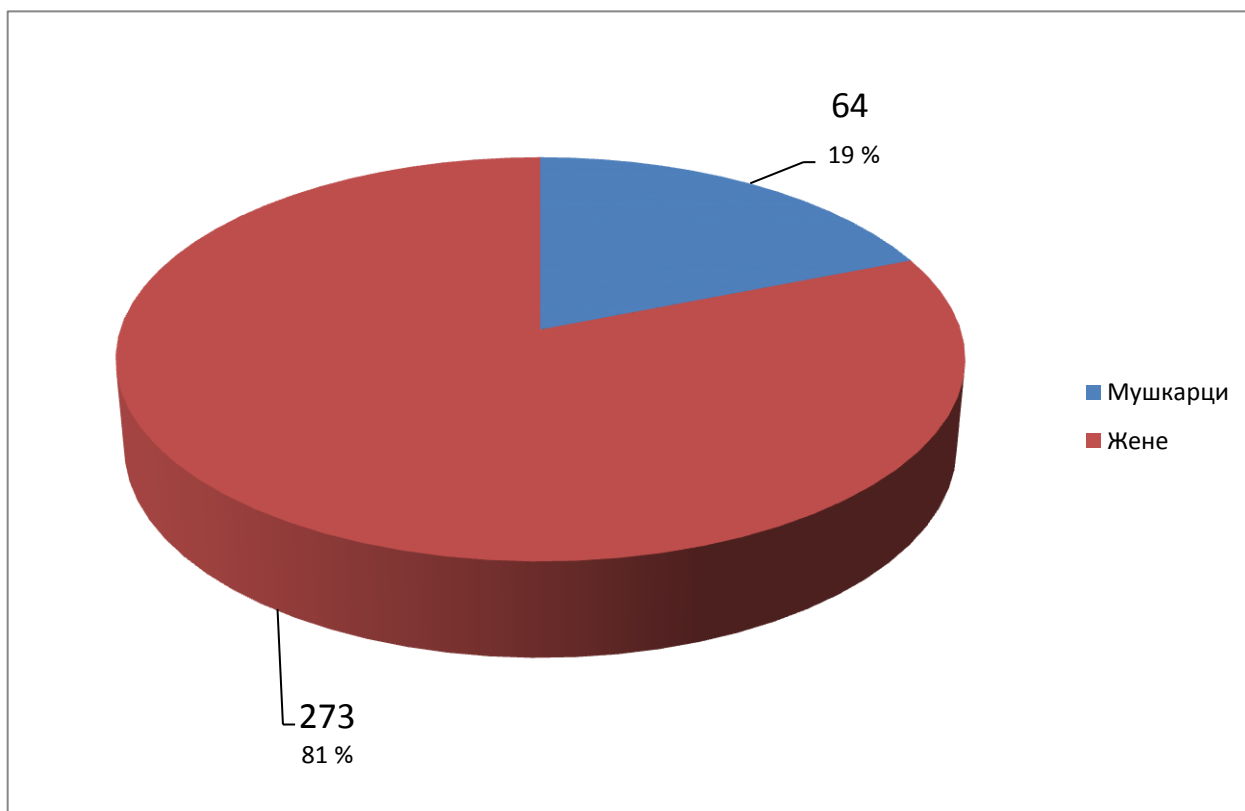
Табела бр. 1.: Број запослених стручних радника у центрима за социјални рад на дан 31.12.2012.

<i>Општина</i>	<i>Укупан број запослених</i>	<i>Број запослених стручних радника</i>	<i>Општина</i>	<i>Укупан број запослених</i>	<i>Број запослених стручних радника</i>
Бања Лука	76	54	Мркоњић Град	8	4
Бијељина	30	21	Невесиње	7	3
Билећа	8	4	Ново Горажде	2	2
Брод	11	6	Нови Град	15	6
Братунац	6	2	Пале	11	7
Вишеград	6	5	Пелагићево	4	3
Власеница	7	6	Петрово	3	2
Гацко	10	6	Приједор	37	15
Градишка	18	10	Прњавор	14	10
Дервента	12	9	Рогатица	8	6
Добој	37	17	Рудо	6	4
Зворник	11	7	Соколац	6	4
Источна Илиџа	7	4	Србац	9	7
Источно Ново Сарајево	12	7	Сребреница	5	3
Кнежево	6	3	Теслић	19	11
Костајница	4	3	Требиње	22	15
Котор Варош	10	3	Угљевик	12	4
Козарска Дубица	12	8	Фоча	12	7
Лакташи	16	10	Чајниче	5	4
Лопаре	7	3	Челинац	10	5
Љубиње	4	1	Шамац	8	5
Милићи	4	4	Шипово	6	2
Модрича	5	4			

Табела бр. 2.: Број запослених стручних радника у општинским службама социјалне заштите на дан 31.12.2012.

Општина	Укупан број запослених	Број запослених стручних радника	Општина	Укупан број запослених	Број запослених стручних радника
Берковићи	1	1	Крупа на Уни	1	0
Вукодавље	2	1	Купрес	1	0
Петровац	1	1	Осмаци	1	1
Доњи Жабар	2	1	Оштра Лука	1	1
Источни Дрвар	1	1	Рибник	1	1
Источни Стари Град	0	0	Трново	1	0
Језеро	1	1	Хан Пијесак	1	1
Калиновик	1	1	Шековићи	3	1

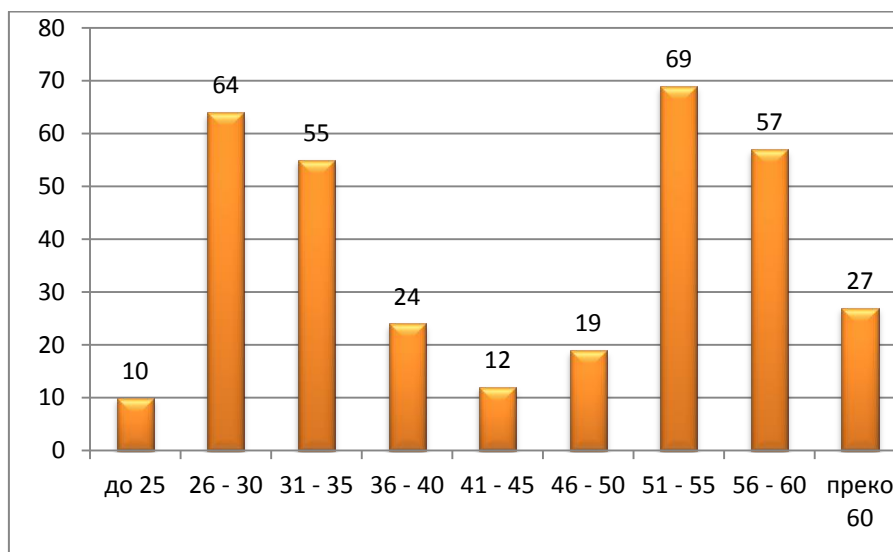
Графикон бр. 3.: Полна структура запослених стручних радника у центрима за социјални рад и службама социјалне заштите у општинама у Републици Српској



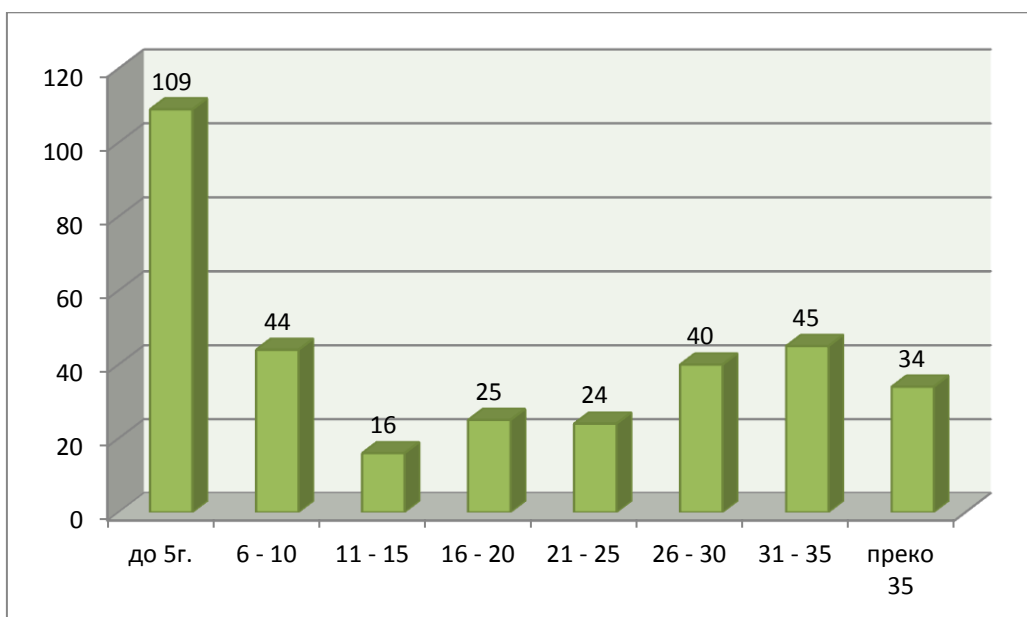
Табела бр. 3.: Структура запослених у центрима за социјални рад и општинским службама по врсти занимања (четири Службе социјалне заштите немају запослених стручних радника)

ЗАНИМАЊЕ	број / %
Доктор наука социјалног рада	2/0.6%
дипломирани социјални радник	92 / 27%
социјални радник (ВШС)	73 / 21.4%
магистар наука социјалног рада	10 / 2.9%
менаџер у социјалној заштити (180 бодова према Болоњском процесу школовања)	22 / 6.5%
дипломирани правник	44 / 12.9%
правник (ВШС)	16 / 4.7%
психолог	31 / 9.1%
педагог	13 / 3.8%
педагог - психолог	2 / 0.6%
Доктор педагошких наука	1 / 0,3%
магистар педагогије	2 / 0.6%
магистар психологије	2 / 0.3%
дипломирани социјални педагог	1 / 0.3%
дипломирани специјални педагог	2 / 0,6%
специјални педагог (ВШС)	4 / 1.2 %
дефектолог	7 / 2.1%
социолог	3 / 0.9%
професор социологије / филозофије	7 / 2.1%
професор педагогије и психологије	3 / 0,9%

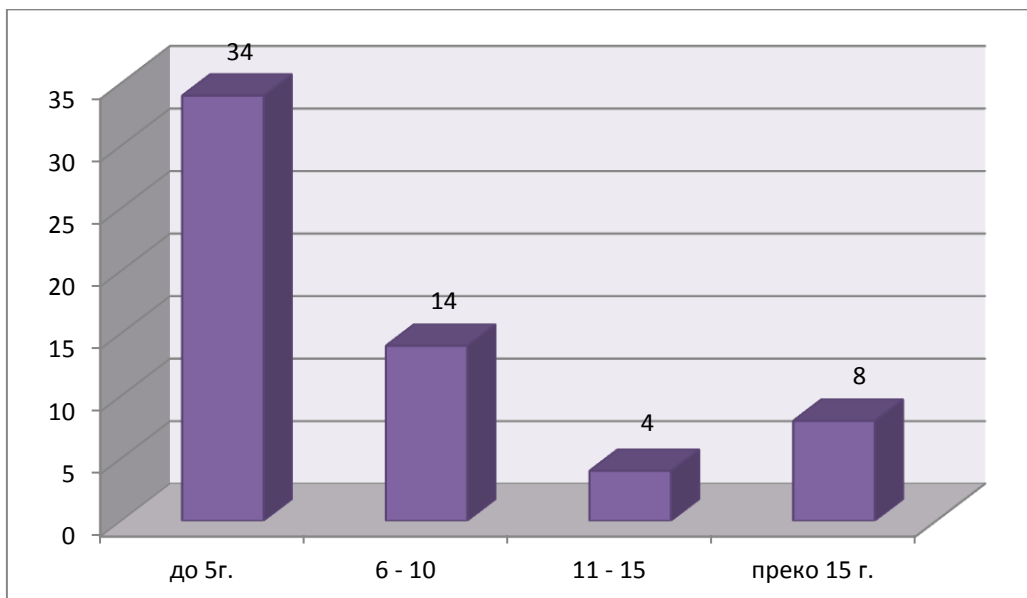
Графикон бр. 4.: Животна доб стручних радника запослених у центрима за социјални рад и службама социјалне заштите у општинама



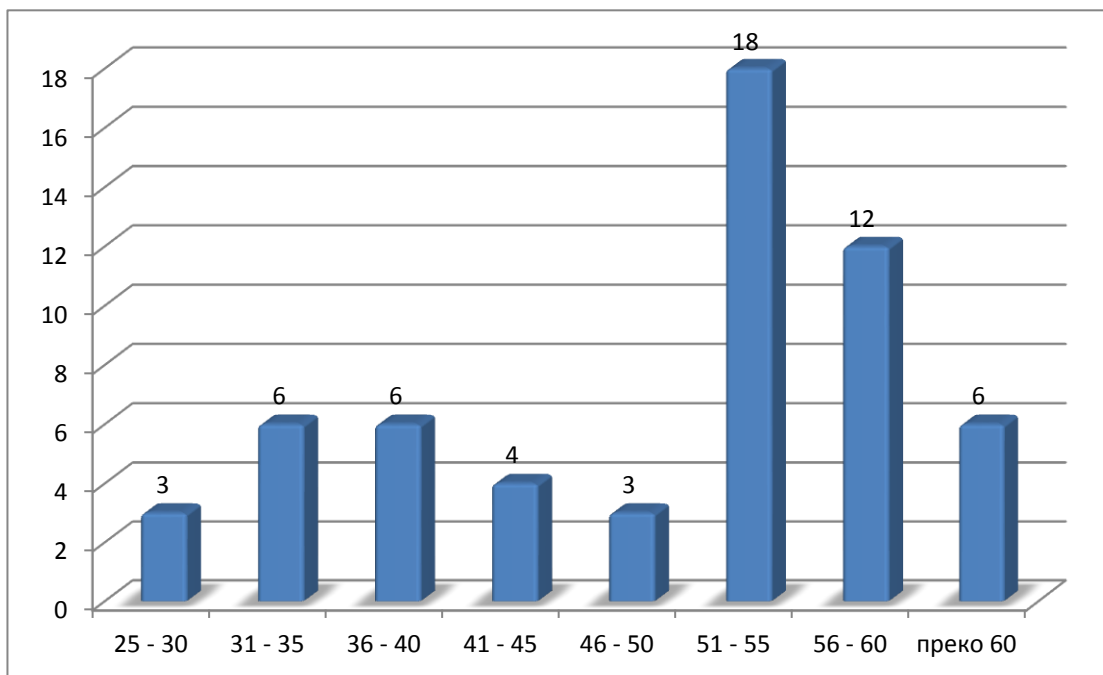
Графикон бр. 5.: Дужине радног стажа стручних радника запослених у центрима за социјалну заштиту и службама социјалне заштите у општинама



Графикон бр. 7.: Приказ дужине стажа као руководиоца/ директора центара за социјални рад и водитеља служби социјалне заштите



Графикон бр. 6.:Старосна структура директора центара за социјални рад, крај 2012. године



СТАЊЕ ФИНАНСИРАЊА

Нови Закон предвиђа три основна извора средстава: из јавних прихода који се обезбјеђују у буџету Републике и јединица локалне самоуправе; из донаторских средстава (правних и физичких лица) и из прилога грађана, те властитим средствима корисника социјалне заштите. Новим Законом се мијења концепт финансирања два права која носе највећи дио средстава укупног система. Средства за остваривање права на новчану помоћ и права на додатак за помоћ и његу другог лица, сада се обезбјеђују у подједнаком износу на нивоу локалне заједнице и на нивоу Републике. Новим концептом финансирања настоји се створити више простора у буџетима јединица локалне самоуправе како би се редовно и адекватно финансирала остала права предвиђена новим Законом. Такође, настојала се успоставити уједначеност остваривања права из Закона о социјалној заштити на цијелом подручју Републике Српске. Сем тога, нови Закон повећава номиналне износе појединих права на начин да се уводи флексибилна основица обрачуна, и повећавају се коефицијенти обрачуна. Новим законским рјешењем предвиђено је да основа за обрачун висине давања буде просјечна нето плата остварена у Републици у претходној години, чиме се уводи аутоматско усклађивање новчаних износа права са општим критеријем, кретањем нето зарада запослених.

Укупни буџети центара за социјални рад и служби социјалне заштите у општинама Републике Српске, у 2012. години, износио је 48,131,411.85 КМ од чега је 33,859,706.79 КМ ишло на реализацију права и услуга социјалне заштите намијењених корисницима, а 14,586,669.50 КМ је утрошено за плате радника и материјалне трошкове у центрима за социјални рад.

Министарству здравља и социјалне заштите, у 2012. години, по различитим основама у Буџету Републике укупно је било је реализовано 13,956,301.00 КМ (7,471,301.00 КМ за суфинансирање права корисницима, 3,700,000.00 КМ за суфинансирање рада установа социјалне заштите чији је оснивач Република, 400,000.00 КМ за финансирање збрињавања жртава породичног насиља, 2,000,000.00 КМ за финансијску подршку Јавном фонду за дјечију заштиту).

У 2012. години, 39 општина је донијело одлуке о успостављању проширених права за 8,534 својих грађана, који се налазе у стању социјалне потребе, и за те намјене су утрошиле 2,577,714.82 КМ. Законом је превиђено да општине, у складу са потребама становништва, могу да утврде и друга права и услуге из области социјалне заштите, те услове и критеријуме за њихово остваривање. Најчешћа права која су општине до сада дефинисале у својим одлукама била су: право на трошкове сахране, право на огријев, право на трошкове превоза, право на субвенцију трошкова електричне енергије, воде и станарине, право на партиципацију за лијекове, набавка уџбеника и школског прибора, набавка одјеће и обуће, право на помоћ за набавку хране и др.

Табела бр. 4.:Буџети центара за социјални рад и висина дуговања на дан 31. децембар 2012.

<i>Општина</i>	<i>Реализован буџет ЦСР</i>	<i>Дуговања ЦСР</i>
БАЊА ЛУКА	9,405,758.35 KM	0.00 KM
БИЈЕЉИНА	3,363,212.63 KM	0.00 KM
БИЛЕЋА	746,202.66 KM	50,053.84 KM
БРОД	563,406.00 KM	0.00 KM
БРАТУНАЦ	573,598.17 KM	166,921.12 KM
ВИШЕГРАД	770,188.39 KM	85,311.04 KM
ВЛАСЕНИЦА	412,980.00 KM	69,571.00 KM
ГАЦКО	584,242.00 KM	64,003.00 KM
ГРАДИШКА	2,058,247.00 KM	498,832.00 KM
ДЕРВЕНТА	1,499,494.00 KM	0.00 KM
ДОБОЈ	2,332,530.00 KM	487,740.00 KM
ЗВОРНИК	1,045,680.00 KM	789,285.00 KM
ИСТОЧНА ИЛИЦА	425,041.00 KM	0.00 KM
ИСТОЧНО НОВО САРАЈЕВО	272,845.92 KM	32,140.37 KM
КНЕЖЕВО	255,226.33 KM	128,930.05 KM
КОСТАЈНИЦА	261,035.00 KM	31,860.83 KM
КОТОР ВАРОШ	879,860.03 KM	0.00 KM
КОЗАРСКА ДУБИЦА	838,500.00 KM	332,425.00 KM
ЛАКТАШИ	2,016,817.26 KM	0.00 KM
ЛОПАРЕ	329,892.67 KM	574,014.80 KM
ЉУБИЊЕ	152,333.50 KM	97,000.00 KM
МИЛИЋИ	313,004.00 KM	47,985.00 KM
МОДРИЧА	585,552.70 KM	52,927.49 KM
МРКОЊИЋ ГРАД	894,924.00 KM	0.00 KM
НЕВЕСИЊЕ	615,048.00 KM	64,316.00 KM
НОВО ГОРАЖДЕ	114,506.00 KM	0.00 KM
НОВИ ГРАД	850,771.00 KM	293,838.11 KM
ПАЛЕ	555,918.00 KM	41,032.00 KM
ПЕЛАГИЋЕВО	140,832.00 KM	30,369.86 KM
ПЕТРОВО	249,988.00 KM	43,456.00 KM
ПРИЈЕДОР	2,494,604.00 KM	0.00 KM
ПРЊАВОР	1,550,515.00 KM	217,287.00 KM
РОГАТИЦА	448,018.00 KM	47,653.99 KM
РУДО	528,300.00 KM	0.00 KM
СОКОЛАЦ	410,587.00 KM	50,233.00 KM
СРБАЦ	515,428.12 KM	183,122.95 KM
СРЕБРЕНИЦА	343,531.00 KM	0.00 KM
ТЕСЛИЋ	1,849,595.00 KM	994,600.00 KM
ТРЕБИЊЕ	1,710,264.00 KM	0.00 KM
УГЉЕВИК	513,651.00 KM	462,178.00 KM
ФОЧА	865,110.00 KM	137,842.88 KM
ЧАЈНИЧЕ	227,740.00 KM	94,871.70 KM
ЧЕЛИНАЦ	975,451.00 KM	266,270.00 KM
ШАМАЦ	452,815.00 KM	183,107.00 KM
ШИПОВО	474,195.00 KM	41,220.02 KM

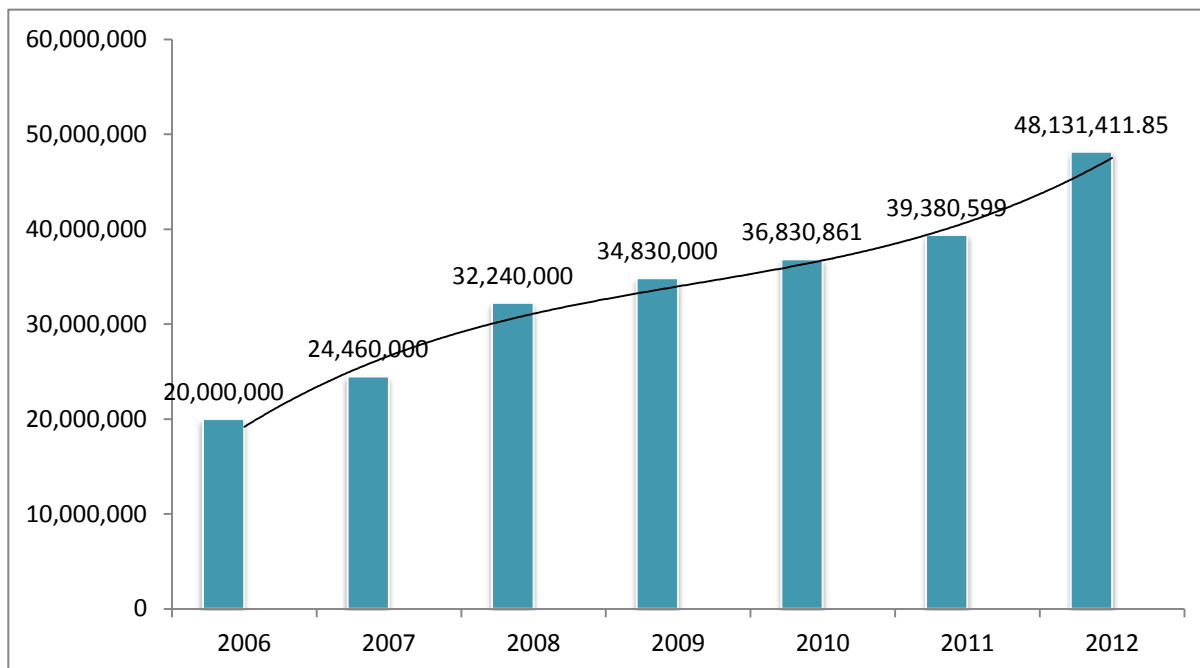
Табела бр. 5.: Буџети општинских служби социјалне заштите и висина дуговања на дан 31. децембар 2012. год.

<i>Општина</i>	<i>Буџет службе</i>	<i>Дуговања службе</i>
БЕРКОВИЋИ	35,000.00 КМ	4,100.00 КМ
ВУКОСАВЉЕ	122,529.69 КМ	0.00 КМ
ПЕТРОВАЦ	78,349.00 КМ	0.00 КМ
ДОЊИ ЖАБАР	111,789.08 КМ	0.00 КМ
ИСТОЧНИ ДРВАР	0.00 КМ	0.00 КМ
ИСТ. СТАРИ ГРАД	37,081.00 КМ	0.00 КМ
ЈЕЗЕРО	-	-
КАЛИНОВИК	491,390.00 КМ	0.00 КМ
КРУПА НА УНИ	64,170.00 КМ	5,090.00 КМ
КУПРЕС	29,425.00 КМ	0.00 КМ
ОСМАЦИ	77,827.00 КМ	5,075.00 КМ
ОШТРА ЛУКА	104,672.00 КМ	12,090.00 КМ
РИБНИК	63,591.00 КМ	0.00 КМ
ТРНОВО	98,266.49 КМ	0.00 КМ
ХАН ПИЈЕСАК	126,999.86 КМ	0.00 КМ
ШЕКОВИЋИ	222,883.00 КМ	0.00 КМ

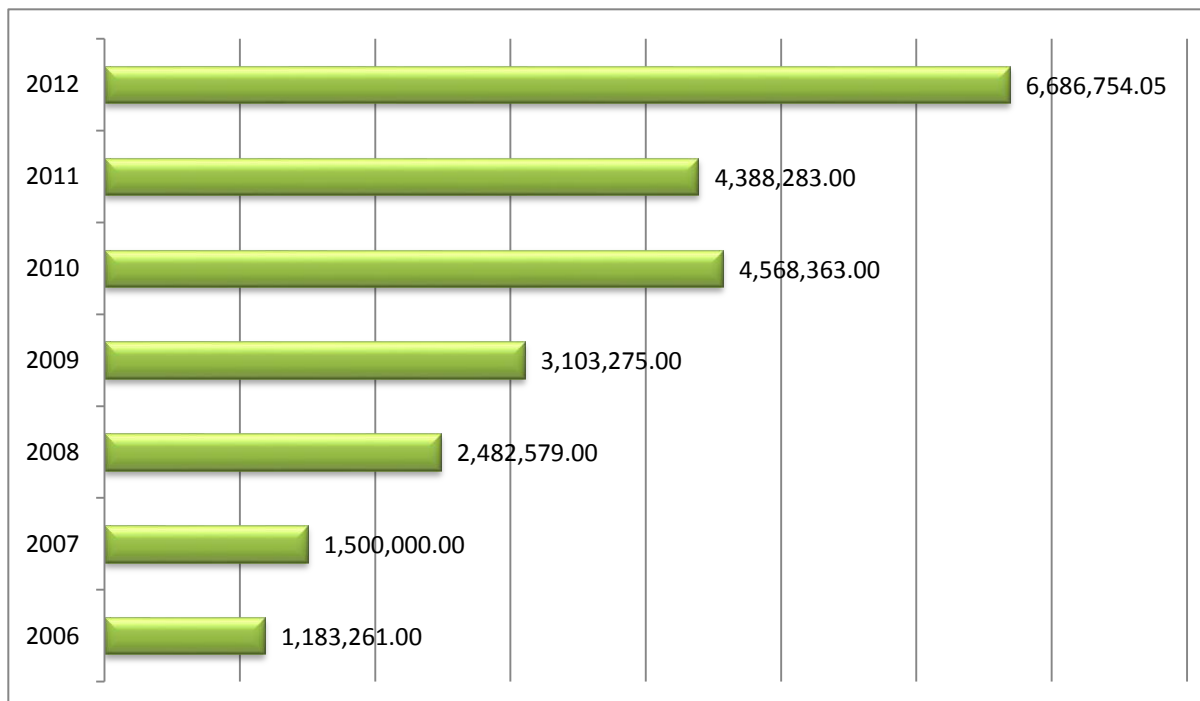
Табела бр. 6.: Издвајања Министарства здравља и социјалне заштите за суфинансирање система социјалне, породичне и дјечије заштите у 2012. години

614400 – Суфинансирање социјалних институција	3,700,000.00 КМ
614100 – Намјенска издвајања Јавном фонду за дјечију заштиту	2,000,000.00 КМ
614300 – Финансирање пројеката и програма у складу са Законом о играма на срећу	385,000.00 КМ
614300 - Суфинансирање збрињавања жртава насиља у породици	400,000.00 КМ
416300 - Суфинансирање права на новчану помоћ и права на додатак за помоћ и његу другог лица (50% од укупног износа)	7,471,301.00 КМ
УКУПНО	13,956,301.00 КМ

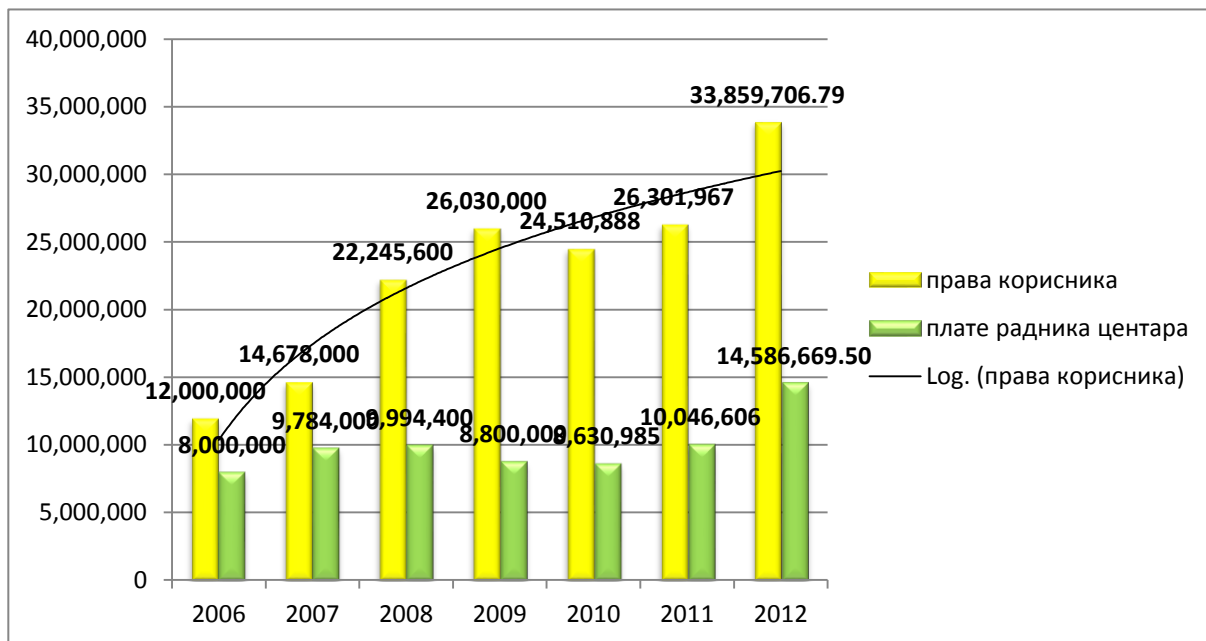
Графикон бр. 8.:Кретање висине буџета центара за социјални рад у периоду 2006 – 2012.



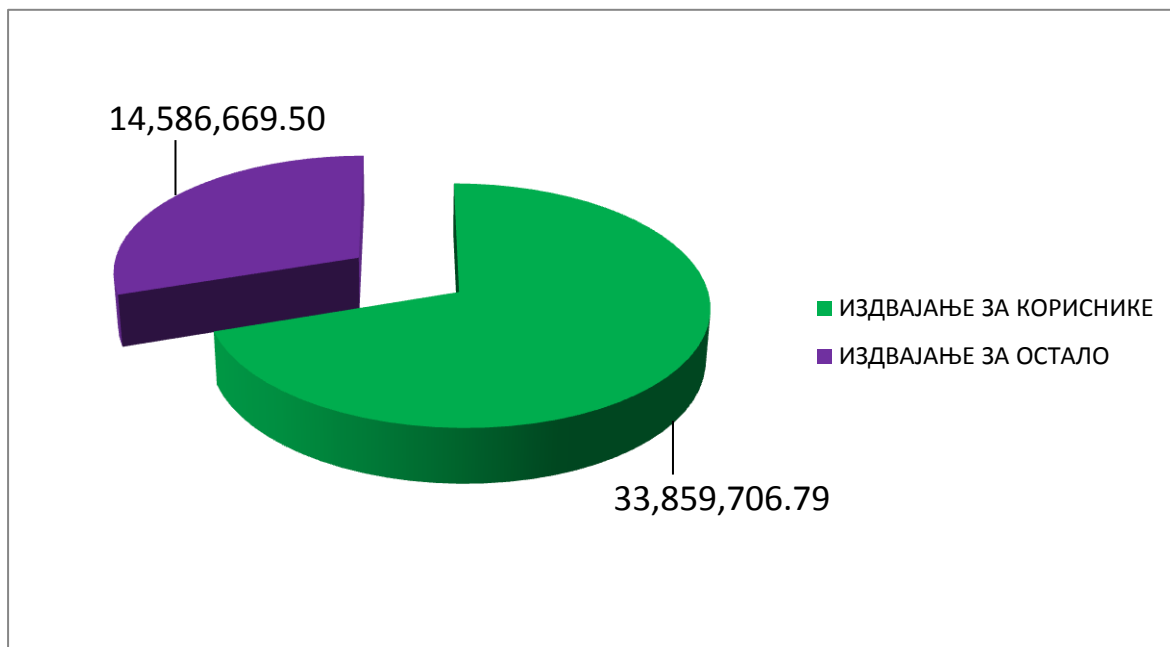
Графикон бр. 9.:Кретање нивоа задужености центара за социјални рад (2006 – 2012.)



Графикон бр. 10.: Кретање односа улагања у права корисника и плате запослених у центрима за социјални рад за период 2006 – 2012.



Графикон бр. 11: Структура буџета центара за социјални рад у 2012. години



Табела бр. 7.: Висина новчаних издвајања (реализованих) за коришћење појединих права из Закона о социјалној заштити у 2012. години

ПРАВО	КМ	%
НОВЧАНА ПОМОЋ	3,540,977.49 КМ	15%
ДОДАТАК ЗА ПОМОЋ И ЊЕГУ ДРУГОГ ЛИЦА	9,147,553.61 КМ	38%
ПОДРШКА У ИЗЈЕДНАЧАВАЊУ МОГУЋНОСТИ ДЈЕЦЕ И ОМЛАДИНЕ СА СМЕТЊАМА У РАЗВОЈУ	514,599.28 КМ	2%
СМЈЕШТАЈ У УСТАНОВУ СОЦ. ЗАШТИТЕ	7,158,431.62 КМ	30%
ЗБРИЊАВАЊЕ У ХРАНИТЕЉСКУ ПОРОДИЦУ	1,821,144.96 КМ	8%
ПОМОЋ У КУЋИ	423,031.50 КМ	2%
ДНЕВНО ЗБРИЊАВАЊЕ	356.25 КМ	0%
ЈЕДНОКРАТНА НОВЧАНА ПОМОЋ	1,559,670.79 КМ	6%
САВЈЕТОВАЊЕ	0.00 КМ	0%
УКУПНО	24,165,765.50 КМ	100%

Табела бр. 8.: Висина суфинансирања појединих права од стране Републике у 2012. години.

ПРАВО	КМ
НОВЧАНА ПОМОЋ	2,326,180.27 КМ
ДОДАТАК ЗА ПОМОЋ И ЊЕГУ ДРУГОГ ЛИЦА	4,590,520.72 КМ
ЗДРАВСТВЕНО ОСИГУРАЊЕ	554,559.34 КМ
УКУПНО	7,471,260.33 КМ

СТАЊЕ КОРИСНИКА ПРАВА ИЗ ЗАКОНА О СОЦИЈАЛНОЈ ЗАШТИТИ

Као кориснике права у систему социјалне заштите Закон дефинише свако лице које се нађе у стању социјалне потребе, а које испуњава Законом прописане услове. Кориснике права Закон о социјалној заштити сврстава у двије основне групе, а то су:

- дјеца: без родитељског старања, са сметњама у развоју, чији је развој ометен породичним приликама, жртве насиља, жртве трговине дјецом, са друштвено неприхватљивим понашањем, изложена социјално ризичним понашањима, којима је због посебних околности потребна социјална заштита;
- пунољетна лица: материјално необезбијеђена и за рад неспособна лица, са инвалидитетом, старија без породичног старања, са друштвено негативним понашањем, жртве злоупотребе психоактивних супстанци, жртве насиља у породици, жртве трговине људима и којима је због посебних околности потребна социјална заштита:

Права из области социјалне заштите реализују се новчаним давањима, пружањем социјалних услуга и другим мјерама које имају за циљ задовољавање социјалних потреба, спречавање и рјешавање социјалних проблема. Права која се реализују пружањем услуга могу се остваривати и у партнерству јавног, невладиног и приватног сектора.

У односу на претходни Закон, услуге социјалне заштите су у новом Закону дефинисане кроз девет права. Права према новом Закону о социјалној заштити које корисник система може остварити су: новчана помоћ, додаток за помоћ и његу другог лица, подршка у изједначавању могућности дјече и омладине са сметњама у развоју, смјештај у установу, збрињавање у хранитељску породицу, помоћ и њега у кући, дневно збрињавање, једнократна новчана помоћ и савјетовање. Поред ових, Закон омогућава свакој јединици локалне самоуправе да својом одлуком дефинише додатна, проширена права која одговарају специфичним потребама корисника који живе на територији те локалне заједнице, а у складу је са финансијским могућностима локалних буџета.

Право на новчану помоћ је намијењено задовољавању основних животних потреба, а корисници могу бити појединци, чланови породице или породица у цјелини.

Право на додаток за помоћ и његу другог лица могу остварити лица која су потпуно или дјелимично зависна од помоћи и њега другог лица у задовољавању основних животних и физиолошких потреба.

Право на подршку у изједначавању могућности дјече и омладине са сметњама у развоју имају дјеца и омладина са физичким, менталним, чулним или комбинованим

сметњама код којих је извршена процјена потреба и усмјеравање дјеце и омладине, а која су послије навршене основне школе, а најкасније до 30. године живота укључена у процес образовања, а то право не могу остварити по другом основу.

Смјештај у установу подразумијева збрињавање у установу социјалне заштите и у другу установу која се налази ван система социјалне заштите, а примјерена је и испуњава услове за збрињавање корисника социјалне заштите.

Збрињавање у хранитељску породицу је облик збрињавања корисника у породицу која му обезбеђује задовољавање основних животних потреба, која брине о личности корисника и помаже му у остваривању његових права и извршавању обавеза.

Право на помоћ и његу у кући обезбеђује се старијем изнемоглом лицу, тешко обољелом лицу и другом лицу које није у стању да се брине о себи.

Право на дневно збрињавање обухвата различите врсте организованих дневних услуга и боравка изван властите породице кроз које се обезбеђују исхрана, њега, чување, брига о здрављу, васпитању и образовању, психосоцијална рехабилитација, радна окупација и друге услуге.

Право на једнократну новчану помоћ се обезбеђује појединцу, члановима породице или породици у цјелини који се тренутно нађу у стању социјалне потребе због околности предвиђених Законом.

Савјетовање је системска и програмирана стручна помоћ коју реализују стручни радници примјеном метода социјалног рада и друштвено-хуманистичких наука, а чија је сврха помоћ појединцу, члановима породице или породици у цјелини у развијању, допуњавању, очувању и побољшању властитих социјалних могућности, а у случају болести, старости, инвалидности, незапослености, смрти блиских лица, проблема у васпитању дјеце и у односима родитеља и дјеце, проблема ризичних понашања дјеце и омладине, проблема брачних и ванбрачних односа, закључењу брака, насиља у породици, укључивање у свакодневни живот након дужег боравка у институцијама, остваривања појединих социјалних права, те у другим неповољним социјалним околностима и кризним ситуацијама.

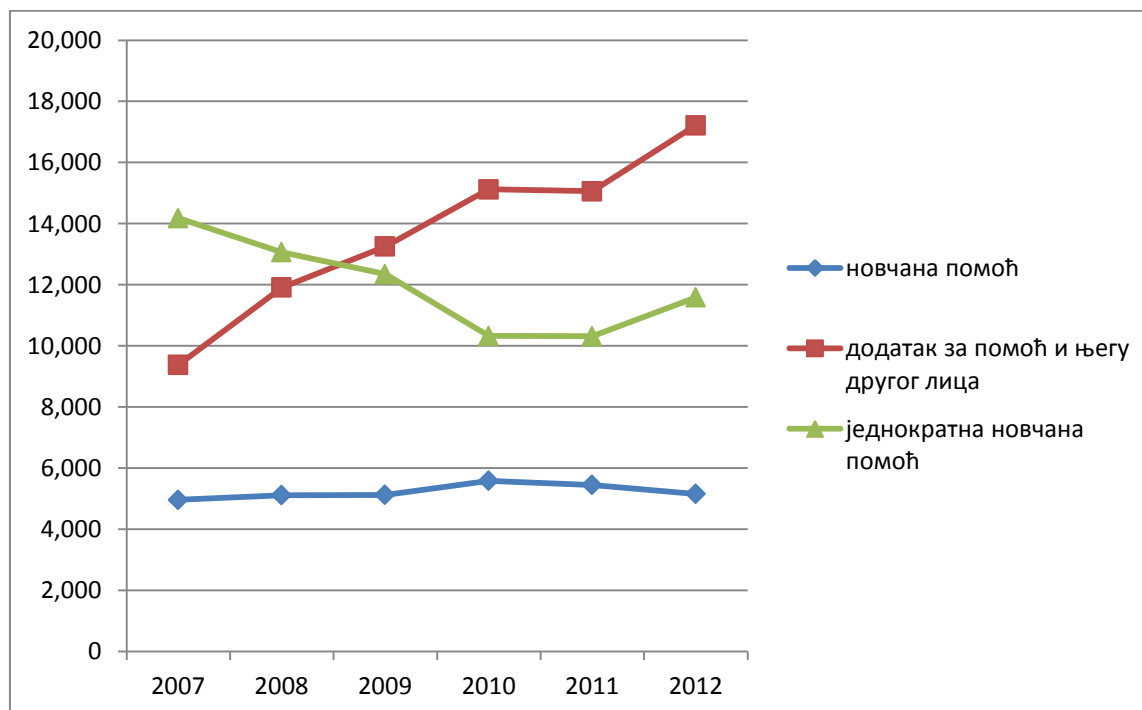
Табела бр. 9.: Подаци о нивоу остварености права из Закона о социјалној заштити у 2012.

	основна	проширена
Укупан број корисника основних права из Закона о социјалној заштити	41,161	8,534
Број поднесених захтјева за остваривање основних права	22,694	6,564
Број позитивно ријешених захтјева за коришћење основних права	19,305	6,206

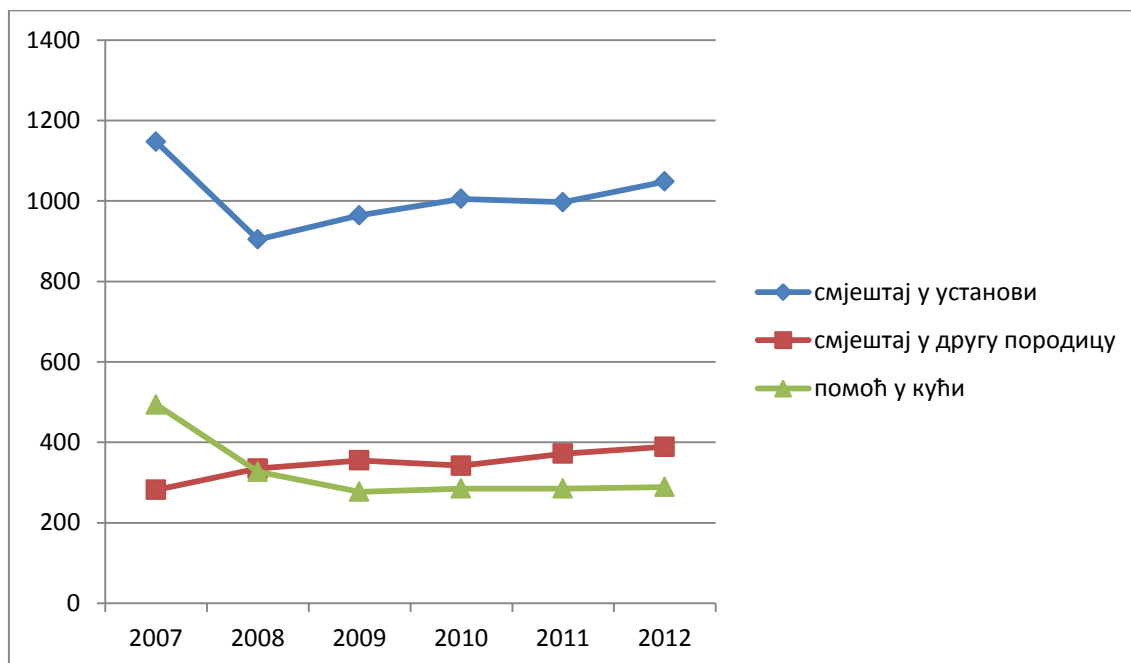
Табела бр. 10.: Број корисника појединих права из Закона о социјалној заштити и њихов удио у укупном броју корисника

ПРАВО	Број корисника	%
НОВЧАНА ПОМОЋ	5,156	13%
ДОДАТАК ЗА ПОМОЋ И ЊЕГУ ДРУГОГ ЛИЦА	17,219	42%
ПОДРШКА У ИЗЈЕДНАЧАВАЊУ МОГУЋНОСТИ ДЈЕЦЕ И ОМЛАДИНЕ СА СМЕТЊАМА У РАЗВОЈУ	333	1%
СМЈЕШТАЈ У УСТАНОВУ СОЦ. ЗАШТИТЕ	1,048	3%
ЗБРИЊАВАЊЕ У ХРАНИТЕЉСКУ ПОРОДИЦУ	389	1%
ПОМОЋ У КУЋИ	285	1%
ДНЕВНО ЗБРИЊАВАЊЕ	70	0%
ЈЕДНОКРАТНА НОВЧАНА ПОМОЋ	11,586	28%
САВЈЕТОВАЊЕ	5,071	12%
УКУПНО	41,157	100%

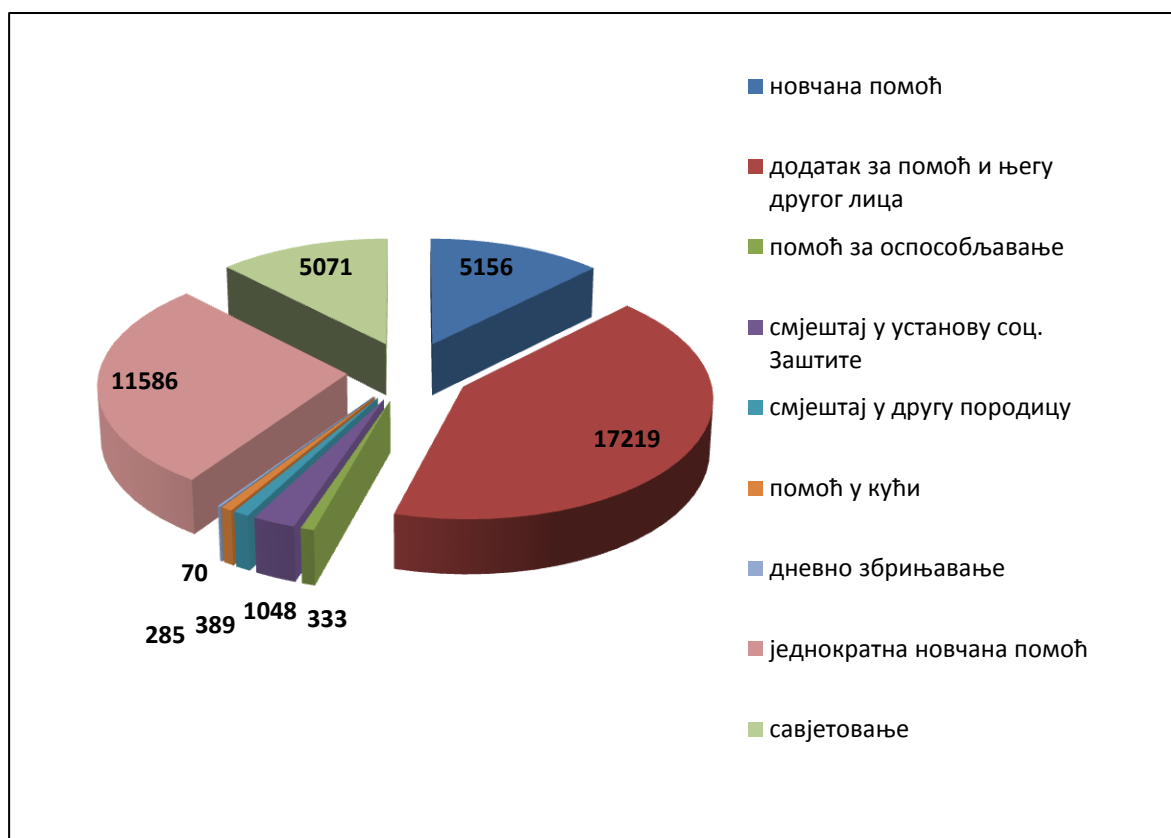
Графикон бр. 12.: Трендови кретања броја корисника најучесталијих основних права из Закона о социјалној заштити у периоду 2007 – 2012.



Графикон бр. 13.: Трендови кретања броја корисника основних права у периоду 2007 – 2012.



Графикон бр. 14.: Удио корисника појединих права



Табела бр. 11.: Бројчани показатељи различитих категорија корисника услуга у центрима за социјални рад током 2012. године

БРОЈЧАНИ ПОКАЗАТЕЉИ	2012					
	МАЛОЉЕТНИ			ПУНОЉЕТНИ		
	УКУПНО	М	Ж	УКУПНО	М	Ж
Укупан број лица смјештених у установи социјалне заштите или другу установу	225	115	110	804	353	441
- У Републици Српској	166	83	83	751	330	421
- У Федерацији БиХ	33	15	18	38	26	12
- У Републици Србији	22	16	6	7	4	3
- У Републици Црној Гори	4	2	2	7	3	4
Број лица смјештених у несродничке породице	107	42	65	90	33	57
Број лица смјештених у сродничке породице	165	87	78	150	64	86
Укупан број лица који имају рјешење о разврставању	3007	1723	1284	4420	2333	2087
Укупан број корисника додатка за помоћ и његу другог лица, који имају рјешење о разврставању	1163	690	473	4849	2525	2324
Број лица са оштећењима вида	99	61	38	519	283	236
Број лица са оштећењима слуха	142	75	67	384	213	171
Број лица са сметњама у гласу, говору и језику	113	52	61	181	89	92
Број лица са тјелесним оштећењима	355	181	174	3381	1612	1769
Број лица са психичком заосталашћу	798	458	340	1844	1020	824
Број лица са вишеструким сметњама	787	463	324	2008	1251	757
Број лица са аутизмом	41	33	8	136	90	46
Број лица са другим сметњама у складу са МКБ-10, 1990	312	172	140	435	123	312
Број лица код којих је у 2012.год. извршено разврставање ометености у развоју	728	440	288	175	84	91
Број лица код којих је у 2012.год. извршена оцјена способности у поступку остваривања права из социјалне заштите	264	157	107	2657	1255	1402
Број лица стављених под старатељство	255	144	111	467	248	219

БРОЈЧАНИ ПОКАЗАТЕЉИ – 2012	број	
Број хранитељских породица	250	
Број лица којима је постављен старалац за посебне случајеве	1085	
Број постављених старалаца	1016	
Број постављених старалаца из реда запослених у центру	144	
Број поднесених захтјева за уређење одржавања личних односа са дјецом	520	
Број оних који су ријешени споразумом	343	
Број оних о којима је одлучено рјешењем	123	
Број поднесених захтјева за повјеравање дјеце	291	
Број донесених рјешења о повјеравању дјеце	147	
Број родитеља којима је одузето родитељско право	5	
Број покренутих поступака мирења у години	1209	
Укупан број породица са поремећеним породичним односима које пролазе евиденцију Центра/Службе	3070	
Број изречених мјера појачаног надзора (родитељу, усвојиоцу, старатељу...)	65	
Број изречених мјера појачаног надзора органа старатељства	75	
Број иницираних поступака за одузимање родитељског права од стране органа старатељства	11	
Број родитеља којима је одузетоа пословна способност	10	
Број поднесених захтјева за давање мишљења о оправданости издавања путних исправа малољетном лицу	546	
Број издатих одобрења у погледу располагања имовином малољетног лица	170	
Број захтјева за усвојење дјетета	542	
Број заснованих потпуних усвојења	14	
Број заснованих непотпуних усвојења	3	
Укупан број заснованих усвојења са међународним елементом	6	
Број ромских породица/чланова корисника услуга ЦСРа/Службе	ПОРОДИЦЕ	ЧЛАНОВИ
	425	1527

СТАЊЕ У УСТАНОВАМА СОЦИЈАЛНЕ ЗАШТИТЕ ЧИЈИ ЈЕ ОСНИВАЧ РЕПУБЛИКА СРПСКА

Поред центара за социјални рад, у систему социјалне заштите дјелују установе које се баве институционалним смјештајем и збрињавањем корисника (домови за дјецу, особе са инвалидитетом и стара лица), као и установе за дневно збрињавање и социјалне услуге (дневни центри, савјетовалишта, центри за услуге итд.).

Установе социјалне заштите у којима су током 2012. године били смјештени корисници су: Дом за дјецу и омладину без родитељског старања „Рада Врањешевић“, Дом за лица са инвалидитетом у Приједору, Дом за лица са инвалидитетом у Вишеграду, Центар за дјецу и омладину са сметњама у развоју „Будућност“ у Дервенти, Дом за старија лица у Приједору, Дом за старија лица у Источном Сарајеву, Дом за старија лица у Бањој Луци и Геронтолошки центар „Слатекс“ у Слатини.

Социјално заштићену цијену смјештаја у установама социјалне заштите чији је оснивач Република одређује министар. У 2012. години цијена смјештаја се кретала од 625КМ за дјецу и пунољетна самостална лица и 680 КМ за пунољетна зависна лица.

Табела бр. 12.:Бројчани показатељи у установама социјалне заштите чији је оснивач Република, на дан 31. 12.2012.

установа	1	2	3	4
ДОМ ЗА ДЈЕЦУ И ОМЛАДИНУ БЕЗ РОДИТЕЉСКОГ СТАРАЊА "РАДА ВРАЊЕШЕВИЋ, БАЊА ЛУКА	150	74	54	28
ЈУ ДОМ ЗА ЛИЦА СА ИНВАЛИДИТЕТОМ ПРИЈЕДОР	225	196	72	53
ЈУ ДОМ ЗА ЛИЦА СА ИНВАЛИДИТЕТОМ ВИШЕГРАД	200	170	65	43
ЈУ ДОМ ЗА СТАРИЈА ЛИЦА ПРИЈЕДОР	198	186	76	28
ЈУ ДОМ ЗА СТАРИЈА ЛИЦА ИСТОЧНО САРАЈЕВО	135	132	38	32
ЈУ ДОМ ЗА СТАРИЈА ЛИЦА БАЊА ЛУКА	310	270	78	44
ЦЕНТАР ЗА ДЈЕЦУ И ОМЛАДИНУ СА СМЕТЊАМА У РАЗВОЈУ "БУДУЋНОСТ" ДЕРВЕНТА	54	29	40	16
ГЕРОНТОЛОШКУ ЦЕНТАР "СЛАТЕКС" СЛАТИНА	182	4	20	14
укупно	1454	1061	443	258

1. Укупан смјештајни капацитет установе (1.број мјеста за кориснике у установи; 2. Број смјештених корисника у установи на дан 31. 12.2012.; 3. Укупан број запослених радника у установи; 4. Број запослених стручних радника и радника који непосредно опслужују кориснике (без руководне, административне и техничке службе)

Табела бр. 13.: Финансијски показатељи за установе социјалне заштите чији је оснивач Република, у 2012. години

установа	1	2	3
ДОМ ЗА ДЈЕЦУ И ОМЛАДИНУ БЕЗ РОДИТЕЉСКОГ СТАРАЊА "РАДА ВРАЊЕШЕВИЋ, БАЊА ЛУКА	1,800,045.82 KM	1,047,167.17 KM	909,160.00 KM
ЈУ ДОМ ЗА ЛИЦА СА ИНВАЛИДИТЕТОМ ПРИЈЕДОР	2,316,990.00 KM	1,510,733.00 KM	605,540.00 KM
ЈУ ДОМ ЗА ЛИЦА СА ИНВАЛИДИТЕТОМ ВИШЕГРАД	1,712,922.46 KM	1,007,348.24 KM	317,960.00 KM
ЈУ ДОМ ЗА СТАРИЈА ЛИЦА ПРИЈЕДОР	1,874,906.00 KM	1,000,983.00 KM	382,200.00 KM
ЈУ ДОМ ЗА СТАРИЈА ЛИЦА ИСТОЧНО САРАЈЕВО	1,359,299.00 KM	811,506.00 KM	218,200.00 KM
ЈУ ДОМ ЗА СТАРИЈА ЛИЦА БАЊА ЛУКА	2,916,510.00 KM	1,293,814.00 KM	428,152.00 KM
ЦЕНТАР ЗА ДЈЕЦУ И ОМЛАДИНУ СА СМЕТЊАМА У РАЗВОЈУ "БУДУЋНОСТ" ДЕРВЕНТА	847,396.00 KM	638,297.00 KM	121,556.00 KM
ГЕРОНТОЛОШКУ ЦЕНТАР "СЛАТЕКС" СЛАТИНА	492,235.00 KM	274,455.15 KM	150,000.00 KM
укупно	13,320,304.28 KM	7,584,303.56 KM	3,132,768.00 KM

1. укупан реализовани буџет установе; 2. буџет установе за плате радника; 3. улагање Владе (средства се односе на адаптацију, санацију, набавку горива, опремање, суфинансирање смјештаја дјецe)



Дјечији дом „Рада Врањешевих“, Бања Лука



Завод за заштиту женске дјеце и омладин, Вишеград



Дом за дјецу и омладину ометену у развоју, Приједор



Дом за пензионере и стара лица, Источно Сарајево



Дом за пензионере и стара лица, Приједор

ФУНКЦИОНИСАЊЕ ЈАВНОГ ФОНДА ЗА ДЈЕЧИЈУ ЗАШТИТУ у 2012. години

У циљу реализације права из Закона о дјечијој заштити Влада Републике Српске је основала Јавни фонд за дјечију заштиту. Јавни фонд дјечије заштите Републике Српске основан је 25.11.1996.године у складу са одредбама члана 70. Закона о дјечијој заштити („Службени гласник Републике Српске“, бр. 04/02, 17/08. и 1/09). Функционисање Јавног фонда за дјечију заштиту обезбјеђује се путем мреже центара за социјални рад и општинских служби за социјалну заштиту. Центри за социјални рад су партнери са Јавним фондом дјечије заштите у обављању не само послова који се тичу новчаних давања, него и у свим другим активностима и пројектима које Фонд проводи, па је важно истаћи да се цјелокупно функционисање Јавног фонда за дјечију заштиту реализује посредством центара за социјални рад.

Развијеност законске регулативе и разноврсност институција указују на озбиљне напоре власти у циљу јачања јавне видљивости и свијести о социјалној заштити дјецe.

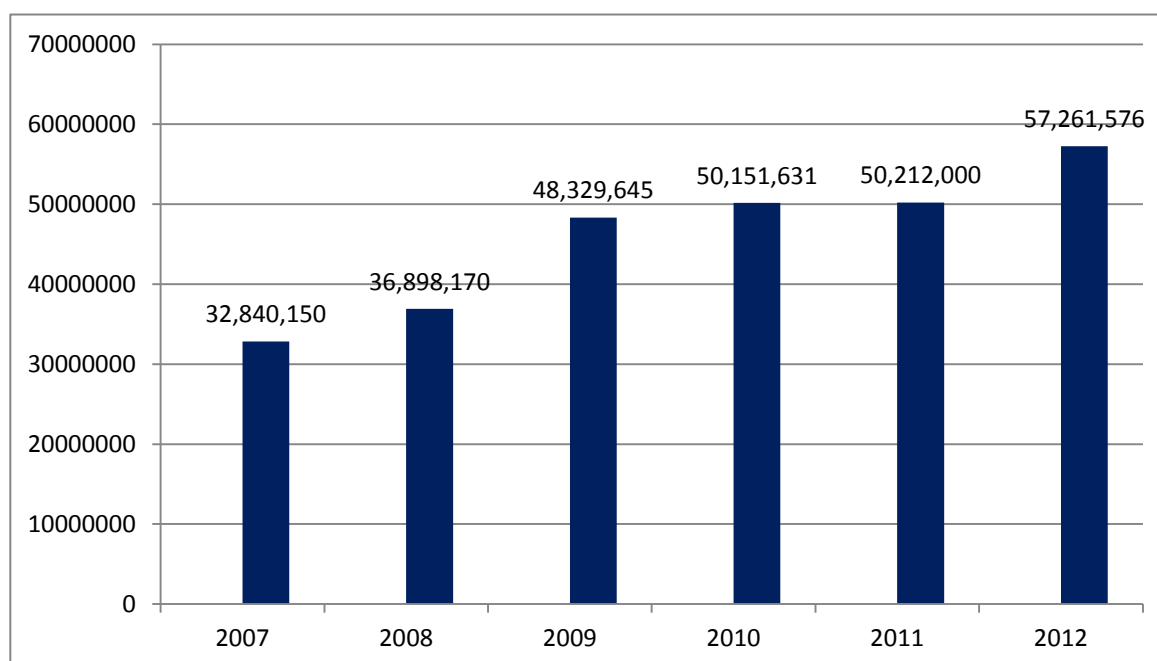
Корисници права из Закона о дјечијој заштити су дјеца и породица. Законом о дјечијој заштити уређује се систем дјечије заштите који се заснива на праву и дужностима родитеља да се старају о подизању и васпитању своје дјеце, праву дјетета на услове живота који омогућавају његов правилан психофизички развој и обавези државе да му то омогући. Права из области дјечије заштите прописана Законом о дјечијој заштити и Правилником о остваривању права из дјечије заштите, која су од општег интереса и која се финансирају из средстава Јавног фонда за дјечију заштиту Републике Српске су: накнада плате за вријеме коришћења породилског одсуства, накнада плате за рад по скраћеном радном времену, матерински додатак, помоћ за опрему новорођенчета, додатак на дјецу (за друго, треће и четврто дијете), задовољавање развојних потреба дјеце, предшколско васпитање и образовање за дјецу без родитељског старања, дјецу са сметњама у развоју и дјецу на дужем болничком лијечењу и одмор и рекреација дјеце до 15 година старости у дјечијем одмаралишту.

Средства за Фонд дечије заштите обезбеђују се: стопом доприноса за дјечију заштиту утврђену Законом о доприносима ("Службени гласник Републике Српске", број 51/01); поклонима, донацијама и прилозима физичких и правних лица; коришћењем расположивих средстава и права; из буџета Републике, уколико Фонд дечије заштите, на основу изворне стопе доприноса, објективно не успијева обезбиједити потребна средства за реализацију права од општег интереса, од издавања, односно промета хартија од вриједности и од домаћих и иностраних кредита. Организационо Јавни фонд за дјечију заштиту, поред централне канцеларије у Бијељини, има подручне канцеларије у Требињу, Источном Сарајеву и Бањој Луци. Укупно је запослено 35 радника.

Влада је путем Министарства здравља и социјалне заштите додијелила Јавном фонду за дјечију заштиту грант у висини од 2 милиона конвертибилних марака.

Основне карактеристике дјеловања Фонда се огледају у подршци пронаталитетне и социјалне заштите породице, развијању сарадничке мреже на партнерском принципу са владиним и невладиним сектором, приближном уједначавњу услова за задовољавање развојних потреба све дјеце у Републици Српској и преласку са новчаних давања на пружање услуга крајњем кориснику, дјечи и породици. Укупна новчана издвајања по основу права из надлежности Јавног фонда за дјечију заштиту Републике Српске у 2012. години су износила 54.5 милиона конвертибилних марака.

Графикон бр. 15.: Висина оствареног буџета Фонда у периоду од 2007. до 2012. године



Табела бр. 14.: Број корисника у 2012. години

ПРАВО		2012.
1	Накнада плате за породилско одсуство	5.120*
1.1.	Накнада плате са ½ радног времена	102*
2	Матерински додатак	2.867**
3	Помоћ за опрему новорођенчета	9.556*
4	Додатак на дјецу	33.800**
5	Једнократна помоћ за 3 и 4 дијете	1.663*
6	Задовољавање развојних потреба – пројекат „Социјализација дјеце“	1.932*

*број корисника на годишњем нивоу; ** просјечан број корисника на мјесечном нивоу

ПРОЈЕКТНЕ АКТИВНОСТИ У 2012. ГОДИНИ

Систем социјалне, породичне и дјечије заштите у 2012. години је своје дјеловање заснивао и на провођењу различитих развојних пројеката. Током 2012. године 18 општина је учествовало у имплементацији различитих пројектних активности у овим областима. Министарство здравља и социјалне заштите пружило је подршку центрима за социјални рад, установама социјалне заштите за смјештај корисника, Јавном фонду за дјечију заштиту и различитим невладиним организацијама и корисничким удружењима у процесу одобравања и провођења пројеката.

Током 2012. године на свим нивоима и у свим установама социјалне заштите провођено је неколико десетина пројектних активности. Овдје су се под пројектним активностима сматрале све активности које су биле финансиране или дијелом суфинансиране од стране међународних и домаћих невладиних организација, државних, републичких и локалних институција, а које су се тичале унапређења система социјалне заштите кроз пружање директне интервенције корисницима, јачању капацитета и ресурса система те унапређењу стручног рада установа социјалне заштите. Највећи број пројеката односио се на пружање услуга различитим социјално осјетљивим групацијама дјеце међу којима доминирају пројектне интервенције намијењене дјечи са сметњама у развоју и лицима са инвалидитетом.

Према достављеним подацима, укупна финансијска средства уложена директно у систем социјалне, породичне и дјечије заштите на нивоу локалних заједница од стране донатора у 2012. години износио је око 300,000.00 конвертибилних марака. У овој суми нису урачуната средства локалних заједница и установа социјалне заштите која су приложена као властити допринос у пројекту.

Као партнери у имплементацији пројектних активности појављивали су се домаћа невладина удружења и међународне организације. Такође, значајан број центара за социјални рад били су носиоци пројектних активности у својим срединама.

Средствима из Буџета Републике већ дужи низ година финансирају се социјално-хуманитарни пројекти. У 2012. години из средстава игара на срећу финансирано је 105 пројеката у укупном износу од 385,000.00 КМ. Такође, овим средствима се подржава рад савеза невладиних организација које окупљају организације лица са инвалидитетом.

Пројекат „Социјализација дјеце Републике Српске – Кумбор 2012“ који је постао саставни дио редовних годишњих активности Министарства здравља и социјалне заштите и Јавног фонда за дјечију заштиту, представља најуспјешнији и најобухватнији пројекат у којем сваке године учествују све локалне заједнице. Овај пројекат траје од 2001. године и обухвата различите социјално осјетљиве групе дјеце са цијелог подручја Републике Српске. У 2012. години овај пројекат је успјешно реализован у периоду 26. мај–16. септембар, а у љетовалишту

је укупно боравило 1 932 дјецe. Оно што је карактеристично за 2012. годину је повећање студената волонтера. У реализацији пројекта у 2012. години је учествовала и група дјецe која имају дијабетес. Овај пројекат је већ годинама један од најзапаженијих пројеката реализованих у погледу социјализације дјецe Републике Српске.

Као најобухватнију пројектну активност која се имплементирала у 2012. години треба навести пројекат „Јачање система друштвене заштите и инклузије дјецe у Босни и Херцеговини“ (SPIS) у чијој реализацији су биле укључене општине: Дервента, Мркоњић Град, Прњавор, Гацко и Челинац. Под слоганом „За свако дијете“, UNICEF је окупио партнере из влада, локалних заједница и цивилног друштва како би унаприједили систем социјалне заштите и инклузије дјецe и допринијели јачању система и изради политика и програма за заштиту социјално искључене дјецe и њихових породица. Програм се базира на смањењу сиромаштва, друштвеном развоју са циљем повећања капацитета пружалаца услуга и представника на свим нивоима власти, а финансира се од стране Европске комисије у БиХ, Одјељења за међународни развој Уједињеног Краљевства (DIFID), Норвешке владе и UNICEF-а.

У оквиру пројекта Свјетске Банке „Подршка мрежама социјалне сигурности и запошљавању“ (SSNEP) у 2012. години проведена је анализа стварног стања и архитектуре постојећих информационаих система за администрацију готовинских накнада, урађен је приједлог Пројектног задатка за „развој и имплементацију функционалног регистра и процес миграције података“, урађена је документација за адаптацију центара за социјални рад у општинама Рибник, Вукосавље, Доњи Жабар, Хан Пијесак и Калиновик;

Посебан значај пројектних активности у 2012. години се односио на чињеницу да су сви пројекти имали позитиван допринос на развој система социјалне заштите, како на локалном тако исто и на републичком нивоу. Координисаним дјеловањем Министарства здравља и социјалне заштите обезбиједила се равномјерна заступљеност развојних пројеката у свим дијеловим Републике Српске.



Камп у Кумбору