

Република Српска
Министарство здравља и
социјалне заштите

БИЛТЕН

социјалне, породичне и дјечије заштите

2011

УВОД

Континуирано праћење индикатора стања у области социјалне, породичне и дјечије заштите представља значајну активност у анализи постојећих и процјени будућих трендова развоја ове области. Праћење стања у овој области представља први корак у процесу ефикасног планирања и организовања система социјалне заштите. То је системска активност која омогућава креаторима система увод у најважније процесе који детерминирају развој ове области. Увидом у: кретање броја корисника, ниво улагања, задуженост установа социјалне заштите, кретање броја запослених, специфичности појединих корисничких групација и др. омогућује се јасно позиционирање носилаца система социјалне заштите према обавезама које произилазе из њихове надлежности као и могућностима које им се указују за унапређење система, како на локалном тако и на републичком нивоу. Сем тога, објављивање актуелних индикатора даје могућност стручној јавности да их користи у стручним анализама и расправама чиме се обогаћује поље стручног и научног рада у овој области.

Увиђајући значај континуираног праћења релевантних индикатора стања социјалне, породичне и дјечије заштите у Републици Српској, Министарство здравља и социјалне заштите већ трећу годину заредом објављује Билтен социјалне, породичне и дјечије заштите Републике Српске. Значај овога Билтена, поред осталог, је и у томе што је 2011. година посљедња година у којој се систем социјалне заштите проводио по старом Закону о социјалној заштити из 1993. године. Наиме, почетком маја 2012. године Народна скупштина је након пуних деветнаест година усвојила нови Закон о социјалној заштити који са собом доноси читав низ нових момената који ће значајно утицати на кретање индикатора овога система. Окупљање на једном мјесту стања у овој области за годину која је претходила значајној системској интервенцији, представља добру основу на којој ће се градити провођење мониторинга нових законских рјешења.

Социјална, породична и дјечија заштита, у 2011. години били су организовани и дјеловали су у складу са Законом о социјалној заштити („Службени гласник РС“, бр. 5/93, 15/96, 110/03. и 33/08), Породичним законом („Службени гласник РС“, бр. 54/02. и 41/08) и Законом о дјечијој заштити („Службени гласник РС“, бр. 4/02, 17/08. и 1/09). Поред ова три основна закона, на процесе у овим областима, током 2011. године, утицали су и други закони, као што су: Закон о заштити од насиља у породици („Службени гласник РС“, бр. 118/05. и 17/08), Закон о заштити лица са менталним поремећајима („Службени гласник РС“, бр. 46/04), Закон о професионалној рехабилитацији, оспособљавању и запошљавању инвалида („Службени гласник РС“, бр. 54/09, пречишћен текст), Закон о омбудсману за дјецу („Службени

гласник РС“, бр.103/08), Закон о заштити и поступању са дјецом и малољетницима у кривичном поступку („Службени гласник РС“, бр. 13/10).

Највећи дио ових активности директно или индиректно се проводе путем институција система социјалне, породичне и дјечије заштите. Систем социјалне, породичне и дјечије заштите у Републици Српској организован је на нивоу Републике и на нивоу јединица локалне самоуправе. Највећи дио одговорности у обезбјеђивању ресурса за провођење законских обавеза државе према грађанима сконцентрисован је на нивоу локалних заједница. Организационо, сва три система наслоњена су на јединствено дјеловање центара за социјални рад, што омогућава интегралан приступ у обезбјеђивању услуга социјалне, породичне и дјечије заштите према потребама корисника.

Центри за социјални рад представљају основне установе социјалне, породичне и дјечије заштите са јавним овлаштењима, које оснивају општине. Кроз њихов рад се проводи најзначајнији дио интервенција везаних за ове три области. Праћењем дјеловања центара за социјални рад и индикатора везаних за њихов рад може се стећи највећи увид у актуелна дешавања у областима социјалне, породичне и дјечије заштите у Републици Српској.

Преглед индикатора који су добивени од центара за социјални рад, управо показују да је протекла 2011. година била под снажним утицајем посљедица глобалне економске кризе на стање социјалне, породичне и дјечије заштите у Републици Српској. Такође, у овом Билтену дат је преглед индикатора установа социјалне заштите чији је оснивач Републике, као што су установе за дуготрајно збрињавање корисника.

Подаци објављени у овом Билтену се односе на стање утврђено истраживањем Министарства здравља и социјалне заштите закључно са 31. децембром 2011. године.

ОРГАНИЗАЦИЈА СИСТЕМА

Систем социјалне заштите у Републици Српској организован је на нивоу Републике и на нивоу јединица локалне самоуправе, односно носиоци социјалне заштите су Република и градови/општине. Носиоци социјалне заштите у складу са Законом о социјалној заштити имају обавезу да подстичу развој социјалне заштите, организовано раде на остваривању њених циљева, обезбјеђују остваривање права утврђених наведеним законима, укључујући и финансирање тих права, установљавају и друга права и прописују услове за њихово остваривање, обезбјеђују средства и оснивају установе ради реализације права.

Република уређује систем социјалне заштите, утврђује основна права, критеријуме и кориснике социјалне заштите, доноси политику и развојну стратегију, обезбјеђује средства за реализацију развојних функција социјалне заштите, оснива и усмјерава рад установа социјалне заштите од ширег значаја и омогућава да се у оквиру економске и социјалне политике остварује оптималан развој социјалне заштите.

Јединица локалне самоуправе обезбјеђује средства за реализацију права из области социјалне заштите, обезбјеђује средства за обављање дјелатности социјалне заштите, доноси програме социјалне заштите на основу анализе социјалног стања грађана на свом подручју, оснива и стара се о раду установа социјалне заштите, врши координацију активности социјалне заштите на свом подручју и врши друге послове у остваривању циљева социјалне заштите. На нивоу локалних заједница формирају се центри за социјални рад као основне установе јавног значаја. У Републици Српској у 2011. години дјеловало је 45 центара за социјални рад и 16 служби социјалне заштите које су организоване у склопу административне службе општине, обично под надлежности Одјељења за друштвене дјелатности (у неким општинама, под надлежности Одјељења за општу управу).

Обављање послова социјалне заштите и реализацију права врше установе социјалне заштите које се могу оснивати у свим облицима својине. У 2011. години у Републици Српској дјеловало је седам установа за збрињавање корисника и једна установа која је била у фази оснивања. То су: Дјечији дом „Рада Врањешевих“ у Бања Луци, Завод за заштиту женске дјеце и омладине у Вишеграду, Дом за дјецу и омладину ометену у развоју у Приједору, Дом за пензионере и стара лица у Источном Сарајеву, Дом за пензионере и стара лица у Приједору, Социјално-геријатријски центар у Бања Луци и Завод за слијепа и слабовида лица „Будућност“ у Дервенти.

У циљу реализације права из Закона о дјечијој заштити Влада Републике Српске је основала Јавни фонд за дјечију заштиту. Функционисање Јавног фонда за дјечију заштиту

обезбјеђује се путем мреже центара за социјални рад и општинских служби за социјалну заштиту. Центри за социјални рад су партнери са Јавним фондом дјечије заштите у обављању не само послове који се тичу новчаних давања, него и у свим другим активностима и пројектима које Фонд проводи, па је важно истаћи да се цјелокупно функционисање Јавног фонда за дјечију заштиту реализује посредством центара за социјални рад.

Управљање системима социјалне, породичне и дјечије заштите врши Министарство здравља и социјалне заштите. У оквиру Министарства здравља и социјалне заштите основана је организациона јединица Сектор за социјалну, породичну и дјечију заштиту, која има законску и стручну надлежност у пословима којима се обезбјеђује функционисање система социјалне, дјечије и породичне заштите.

ЗАПОСЛЕНИ

У области социјалне, породичне и дјечије заштите запослени су стручни радници и сарадници. Стручни радници, према Закону о социјалној заштити су запослени који имају слиједећа занимања: социјални радници, правници, психолози, дефектолози, педагози, социолози, љекари и друго медицинско особље.

Поред стручних радника, у установама социјалне заштите (посебно у установама за збрињавање) дјелују сарадници, као што су васпитачи, љекари, његоватељи, медицинске сестре, рехабилитатори, логопеди, спортски аниматори, радни терапеути и други, без чијег ангажмана услуга социјалне заштите не би била потпуна. У установама социјалне заштите запослено је помоћно особље различитих професија и нивоа едукације који раде на административно-финансијским пословима, пословима одржавања, превоза, осигурања и слично. Већа потреба за помоћним радницима испољава се у установама за дуготрајно збрињавање корисника као што су домови за стара лица и домови за дјецу него што је то случај у центрима за социјални рад.

Центри за социјални рад су професионалне организације чије организационо језгро чине едуковани професионалци. Професионалци запослени у центрима као основни носиоци стручног посла, који су углавном оспособљени за самосталан професионални рад, појединачно или тимски, у директној комуникацији са корисником, уз висок степен аутономности у доношењу одлука, обављају већину послова и чине темељ дјеловања центара за социјални рад. Стручни радници запослени у центрима за социјални рад обављају послове везане за остваривање права корисника (управни поступци), послове којима се непосредно дјелује на ублажавање стања социјалне потребе корисника (непосредна помоћ) и развојне послове везане за унапређење система социјалне заштите (анализе, процјене, пројекти).

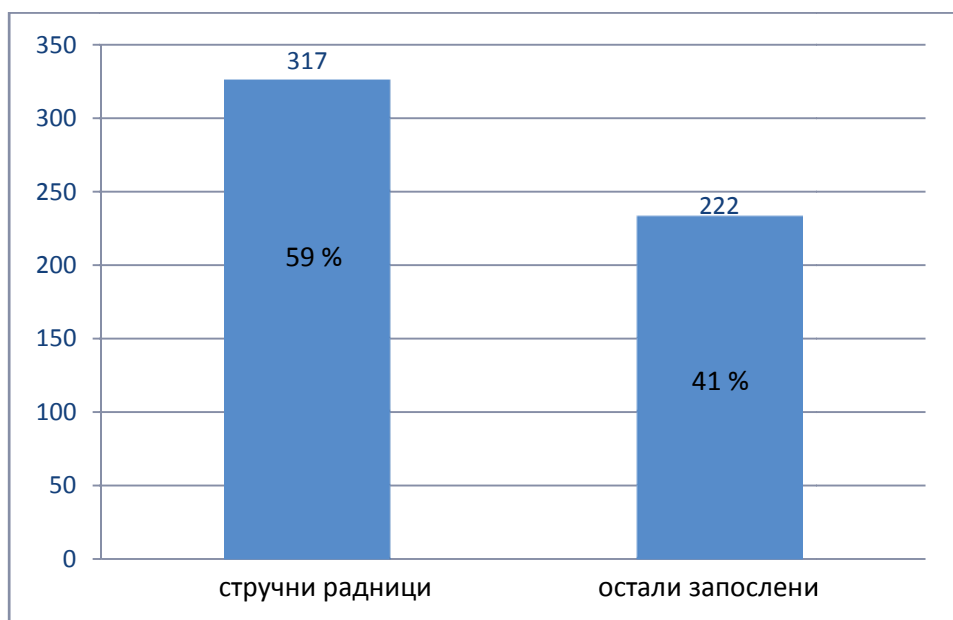
Табела бр. 1.: Број запослених стручних радника у центрима за социјални рад на дан 31.12. 2011.

<i>Општина</i>	<i>Укупан број запослених</i>	<i>Број запослених стручних радника</i>	<i>Општина</i>	<i>Укупан број запослених</i>	<i>Број запослених стручних радника</i>
Бања Лука	77	54	Мркоњић Град	8	4
Бијељина	27	19	Невесиње	8	4
Билећа	8	4	Ново Горажде	4	2
Брод	9	3	Нови Град	14	7
Братунац	5	2	Пале	10	6
Вишеград	7	6	Пелагићево	-	-
Власеница	6	5	Петрово	3	2
Гацко	10	6	Приједор	34	16
Градишка	19	10	Прњавор	13	9
Дервента	12	9	Рогатица	7	5
Добој	31	16	Рудо	5	3
Зворник	11	7	Соколац	6	3
Источна Илиџа	7	4	Србац	9	5
Источно Ново Сарајево	6	4	Сребреница	5	3
Кнежево	6	2	Теслић	19	11
Костајница	3	2	Требиње	22	11
Котор Варош	10	3	Угљевик	11	4
Козарска Дубица	12	10	Фоча	12	7
Лакташи	15	10	Чајниче	6	5
Лопаре	8	4	Челинац	10	4
Љубиње	4	1	Шамац	8	5
Милићи	4	3	Шипово	6	2
Модрича	6	4			

Табела бр. 2.: Број запослених стручних радника у општинским службама социјалне заштите на дан 31.12. 2011.

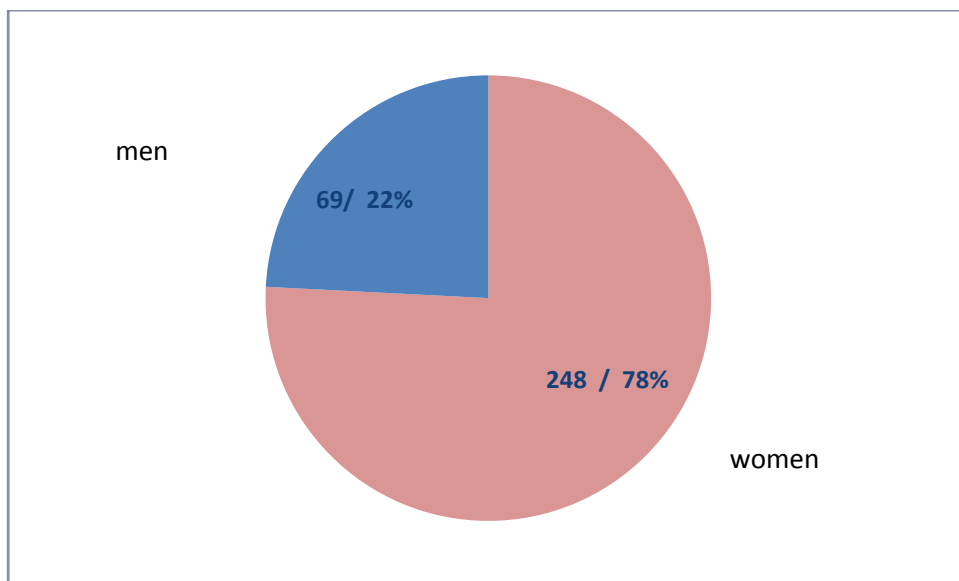
Општина	Укупан број запослених	Број запослених стручних радника	Општина	Укупан број запослених	Број запослених стручних радника
Берковићи	1	1	Крупа на Уни	1	1
Вукосавље	3	2	Купрес	1	0
Петровац	-	-	Осмаци	1	1
Доњи Жабар	2	1	Оштра Лука	1	1
Источни Дрвар	-	-	Рибник	1	1
Источни Стари Град	2	1	Трново	1	0
Језеро	0	0	Хан Пијесак	1	1
Калиновик	1	1	Шековићи	-	-

Графикон бр. 1.: Структура запослених у центрима за социјални рад и службама социјалне заштите у општинама РС



Укупно запослено 539 радника

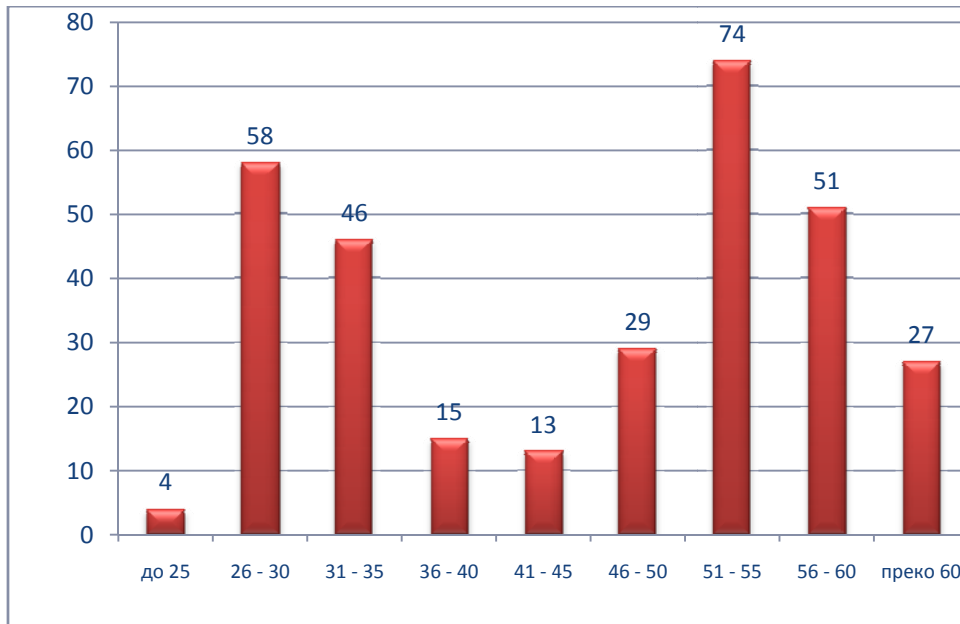
Графикон бр. 2.: Полна структура запослених стручних радника у центрима за социјални рад и службама социјалне заштите у општинама РС



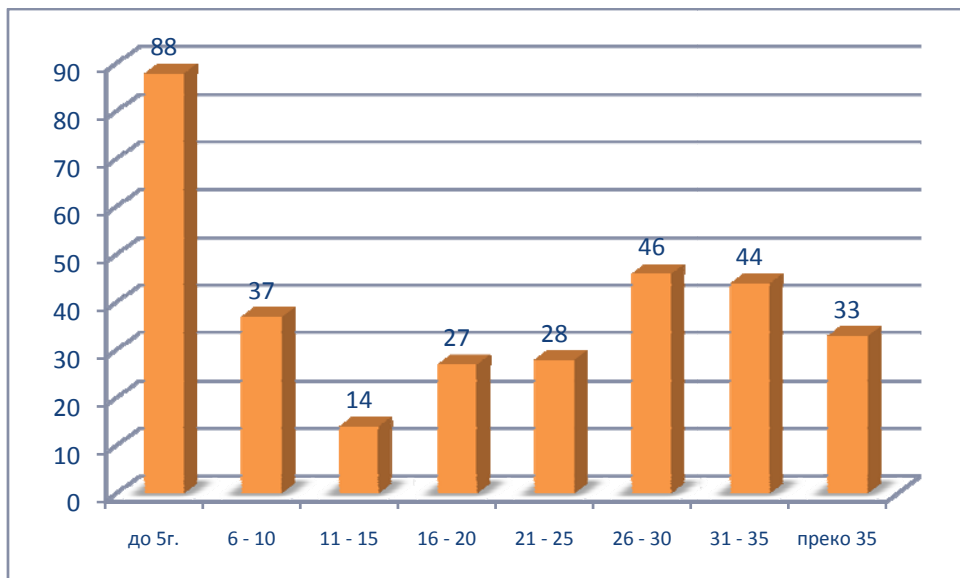
Табела бр. 3.: Структура запослених у центрима за социјални рад и општинским службама по врсти занимања

ЗАНИМАЊЕ	број / %
Доктор наука социјалног рада	1/0.3%
дипломирани социјални радник	87 / 27,5%
социјални радник (ВШС)	82 / 26,25%
магистар наука социјалног рада	10 / 3,15%
менаџер у социјалној заштити (180 бодова према Болоњском процесу школовања)	24 / 8%
дипломирани правник	39 / 12%
правник (ВШС)	14 / 5%
психолог	22 / 7%
педагог	8 / 2,5%
педагог - психолог	4 / 1,2%
магистар педагогије	2 / 1%
магистар психологије	2 / 1%
дипломирани социјални педагог	1 / 0,3%
дипломирани специјални педагог	1 / 0,3%
специјални педагог (ВШС)	4 / 1,2 %
дефектолог	7 / 2,2%
социолог	3 / 1%
професор социологије / филозофије	6 / 2%

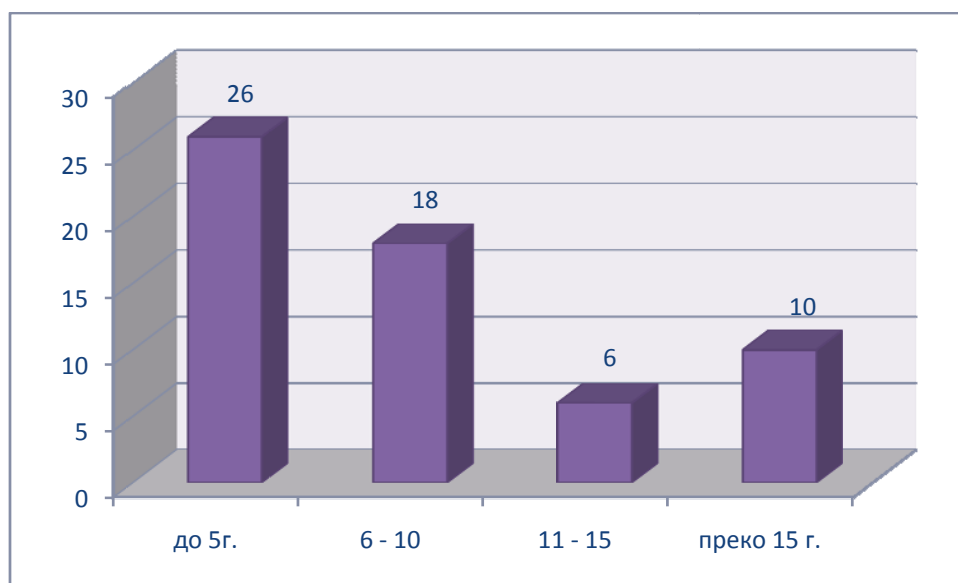
Графикон бр. 3.: Животна доб стручних радника запослених у центрима за социјални рад и службама социјалне заштите у општинама



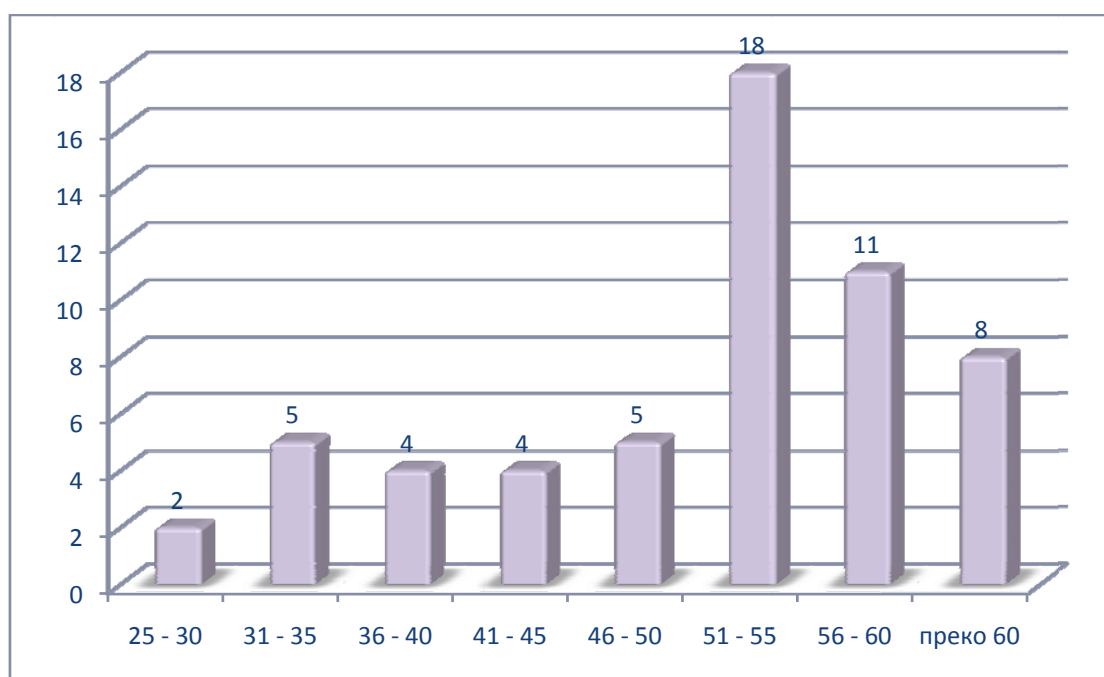
Графикон бр. 4.: Дужине радног стажа стручних радника запослених у центрима за социјалну заштиту и службама социјалне заштите у општинама



Графикон бр. 5.: Приказ дужине стажа као руководиоца/ директора центра за социјални рад и водитеља служби социјалне заштите



Графикон бр. 6.: Старосна структура директора центра за социјални рад, крај 2011. године



ФИНАНСИРАЊЕ

Систем социјалне заштите у 2011. години, а према тада важећем закону, финансирао се искључиво из средстава која се обезбјеђују у буџетима општина. У буџетима градова/општина обезбјеђују се средства за готово сва права предвиђена законом: новчана помоћ, додатак за помоћ и његу другог лица, смјештај у установе и друге породице, помоћ у кући, здравствено осигурање, једнократне новчане помоћи, услуге социјалног рада, те финансирање рада установа које реализују обавезе из Закона.

У буџету РС обезбјеђују се средства за изградњу, адаптацију, санацију и опремање установа социјалне заштите у складу са програмима развоја и средства за помоћ за оспособљавање за рад дјеце и омладине ометене у физичком и психичком развоју.

Поред буџетских средстава општина, центри за социјални рад дио прихода остварују и из других извора. То су у првом реду приходи од учешћа корисника смјештених у установе социјалне заштите, затим приходи од Министарства здравља и социјалне заштите за рефундацију права на помоћ за оспособљавање за рад дјеце и омладине и за финансирање посебних развојних програма и програма подршке социјално угроженим лицима, приходи од Јавног фонда за дјечију заштиту на име финансирања дијела материјалних трошкова у реализовању права из Закона о дјечијој заштити, приходи од наплате пружених услуга које се у складу са прописима могу наплатити (увјерења, анамнезе, процјене и сл.), камате од банака, приходи од донатора за финансирање пројеката и сл.

Укупни буџети центара за социјални рад и служби социјалне заштите у општинама Републике Српске, у 2011. години, износио је **39,380,599.00 КМ** од чега је **26,301,966.86 КМ** ишло на реализацију права и услуга социјалне заштите намијењене корисницима система социјалне заштите, а **10,046,605.88 КМ** је утрошено за плате радника и материјалне трошкове у центрима за социјални рад.

Укупна дуговања центара за социјални рад и служби социјалне заштите у Републици Српској на дан 31. децембар 2011., износила су **4,388,283.00 КМ**, што износи **11%** укупног износа буџета центара за социјални рад и општинских служби социјалне заштите.

Министарству здравља и социјалне заштите, у 2011. години, по различитим основама у Буџету Републике укупно је било је одобрено око **4,170,000.00 КМ**.

Табела бр. 4.: Буџети центара за социјални рад и висина дуговања на дан 31. децембар 2011. год.

<i>Општина</i>	<i>Буџет центра за социјални рад</i>	<i>Дуговања центра</i>	<i>Општина</i>	<i>Буџет центра за социјални рад</i>	<i>Дуговања центра</i>
Бања Лука	7,998,287.00	.00	Мркоњић Град	640,457.00	.00
Бијељина	2,886,015.42	16,430.00	Невесиње	541,050.00	50,457.00
Билећа	582,404.00	163.90	Ново Горажде	100,000.00	.00
Брод	416,682.00	81,448.00	Нови Град	696,141.00	224,238.00
Братунац	491,000.00	99,359.65	Пале	445,000.00	.00
Вишеград	413,787.79	129,562.57	Пелагићево	-	-
Власеница	297,768.10	32,576.70	Петрово	195,639.00	9,824.00
Гацко	533,420.00	83,936.00	Приједор	2,096,501.00	26,313.00
Градишка	1,660,820.00	325,854.70	Прњавор	1,260,915.00	76,181.89
Дервента	1,187,967.00	16,820.32	Рогатица	362,420.00	10,000.00
Добој	1,830,894.56	.00	Рудо	388,780.00	.00
Зворник	907,786.00	681,869.00	Соколац	250,341.65	72,297.61
Источна Илиџа	417,415.00	.00	Србац	403,408.38	108,523.55
Источно Ново Сарајево	257,000.00	.00	Сребреница	265,040.00	.00
Кнежево	162,427.00	84,776.00	Теслић	1,558,000.00	716,398.00
Костајница	199,410.00	18,196.60	Требиње	1,483,818.80	.00
Котор Варош	658,172.00	31,725.00	Угљевик	580,900.00	151,000.00
Коз. Дубица	831,500.00	238,530.00	Фоча	632,011.00	25,026.55
Лакташи	1,705,758.00	.00	Чајниче	190,052.50	67,386.83
Лопаре	506,553.00	319,797.00	Челинац	644,200.00	192,277.00
Љубиње	104,400.00	76,415.00	Шамац	164,010.00	137,543.00
Милићи	237,490.00	185,795.00	Шипово	397,603.63	29,484.74
Модрича	458,100.00	15,729.42			

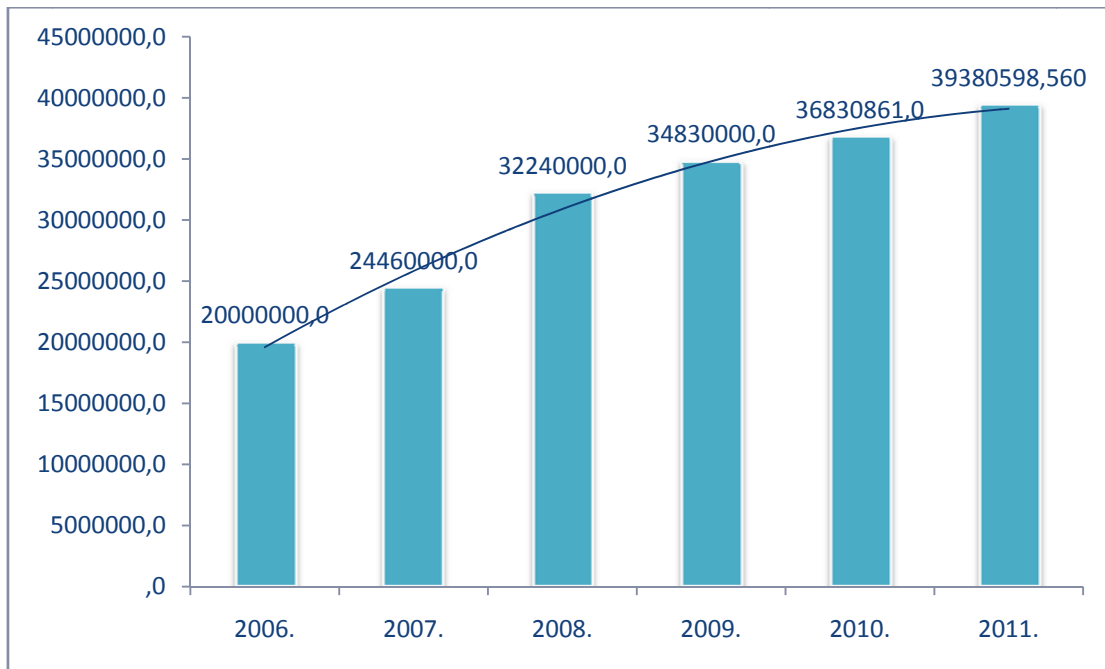
Табела бр. 5.: Буџети општинских служби социјалне заштите и висина дуговања на дан 31. децембар 2011. год.

<i>Општина</i>	<i>Буџет службе</i>	<i>Дуговања службе</i>	<i>Општина</i>	<i>Буџет службе</i>	<i>Дуговања службе</i>
Берковићи	28,000.00	7,544.00	Крупа на Уни	45,000.00	.00
Вукосавље	200,387.95	.00	Купрес	24,239.38	16,470.00
Петровац	-	-	Осмаци	86,400.00	10,600.00
Доњи Жабар	75,000.00	.00	Оштра Лука	140,000.00	3,180.00
Источни Дрвар	-	-	Рибник	287,000.00	.00
Источни Стари Град	58,429.82	11,893.00	Трново	30,000.00	.00
Језеро	25,000.00	.00	Хан Пијесак	124,200.00	2,660.00
Калиновик	215,595.00	.00	Шековићи	-	-

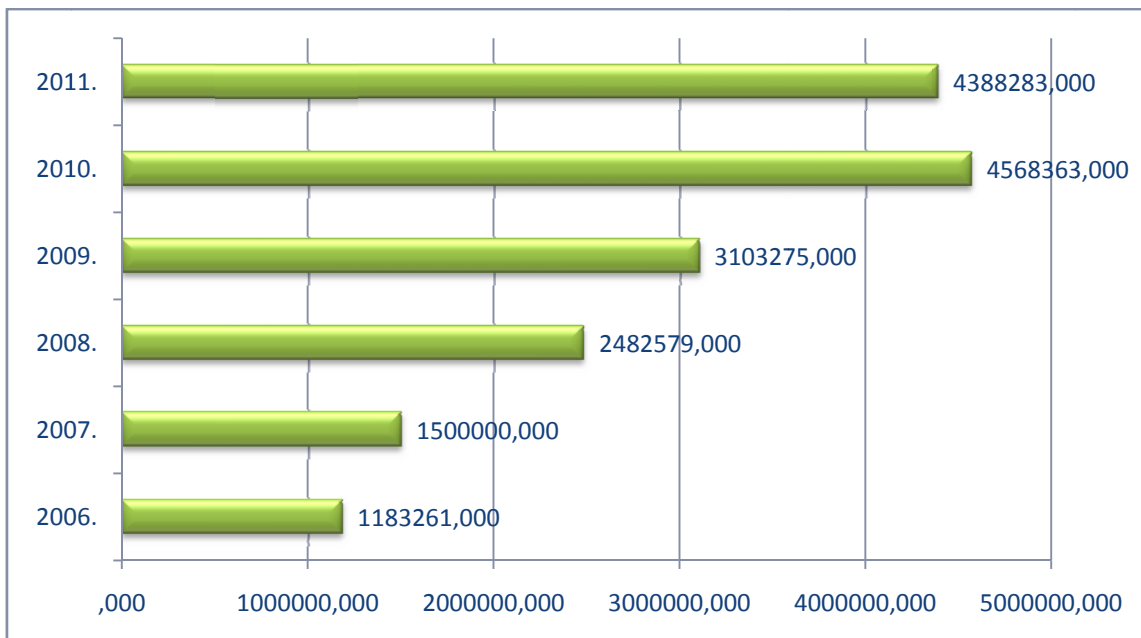
Табела бр. 6.: Издвајања Министарства здравља и социјалне заштите за суфинансирање система социјалне, породичне и дјечије заштите у 2011. години

614400 – Суфинансирање социјалних институција	3,570,100.00 КМ
614100 – Намјенска издвајања Јавном фонду за дјечију заштиту	2,000,000.00 КМ
614300 – Финансирање пројеката и програма у складу са Законом о играма на срећу	397,000.00 КМ
614300 - Суфинансирање збрињавања жртава насиља у породици	400,000.00 КМ
УКУПНО	6,297,100.00 КМ

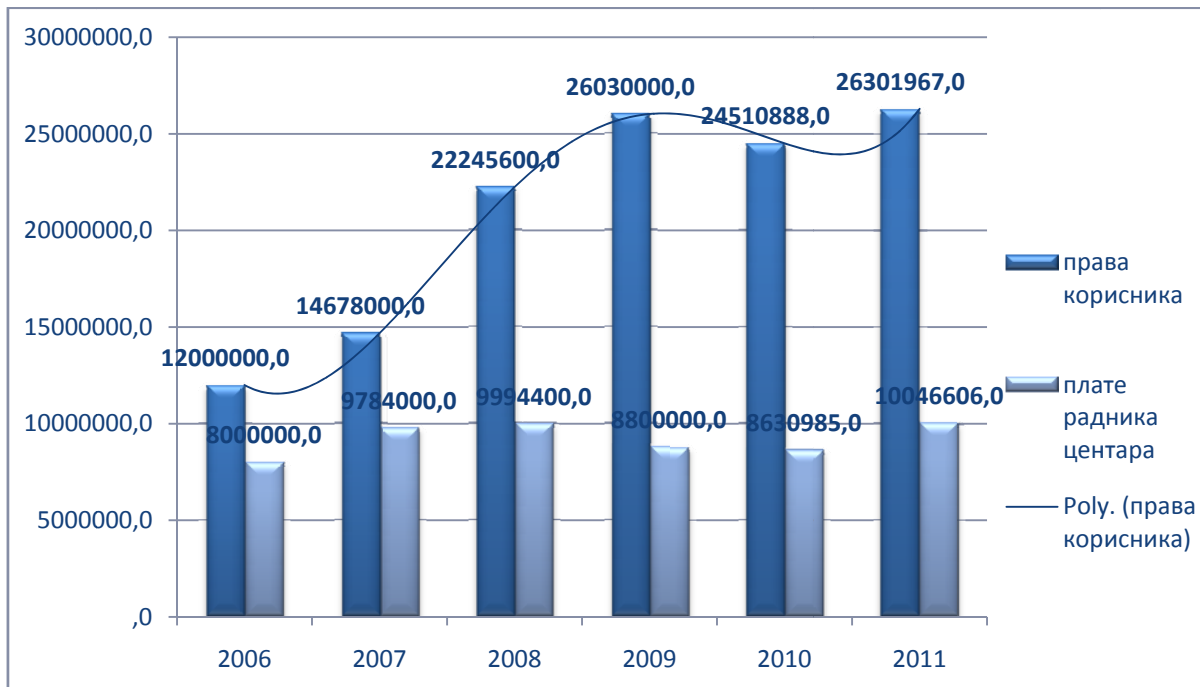
Графикон бр. 7.: Кретање висине буџета центара за социјални рад у периоду 2006 – 2011.



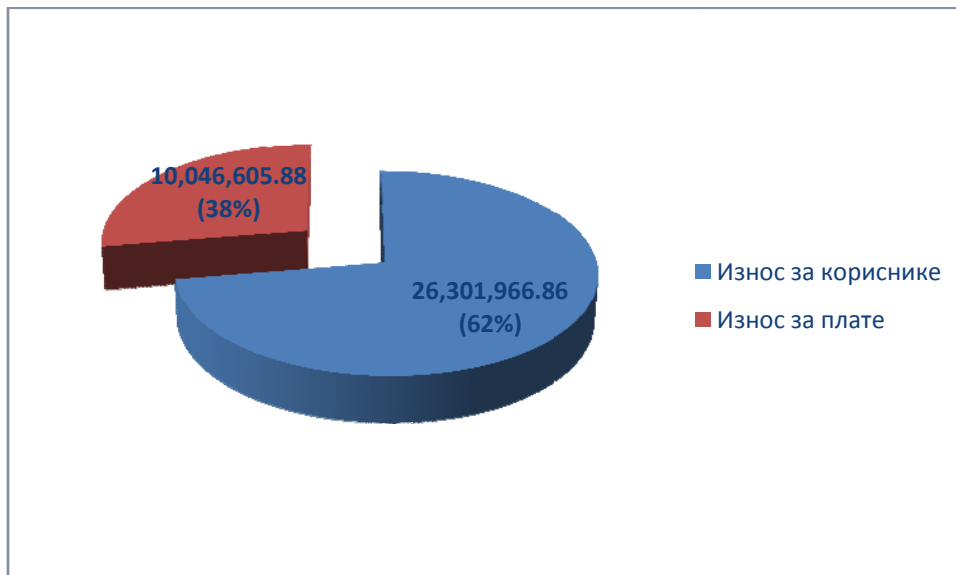
Графикон бр. 8.: Кретање нивоа задужености центара за социјални рад (2006 – 2011.)



Графикон бр. 9.: Кретање односа улагања у права корисника и плате запослених у центрима за социјални рад за период 2006 – 2011.



Графикон бр. 10: Структура буџета центара за социјални рад у 2011. години



КОРИСНИЦИ ПРАВА У ЗАКОНУ О СОЦИЈАЛНОЈ ЗАШТИТИ

Као кориснике права у систему социјалне заштите Закон дефинише свако лице које се нађе у стању социјалне потребе а које испуњава Законом прописане услове. Кориснике права Закон о социјалној заштити сврстава у двије основне групе а то су:

- малољетници без родитељског старања, малољетници ометени у физичком и психичком развоју, малољетници чији је развој ометен породичним приликама или су васпитно занемарени и запуштени;
- пунољетна лица – материјално необезбијеђена и за рад неспособна лица, инвалидна лица, стара лица без породичног старања, лица са друштвено негативним понашањем и лица којима је због посебних околности потребна социјална заштита.

Права из области социјалне заштите реализују се новчаним давањима, пружањем социјалних услуга и другим мјерама које имају за циљ задовољавање социјалних потреба, спречавање и рјешавање социјалних проблема. Права која се реализују пружањем услуга могу се остваривати и у партнерству јавног, невладиног и приватног сектора.

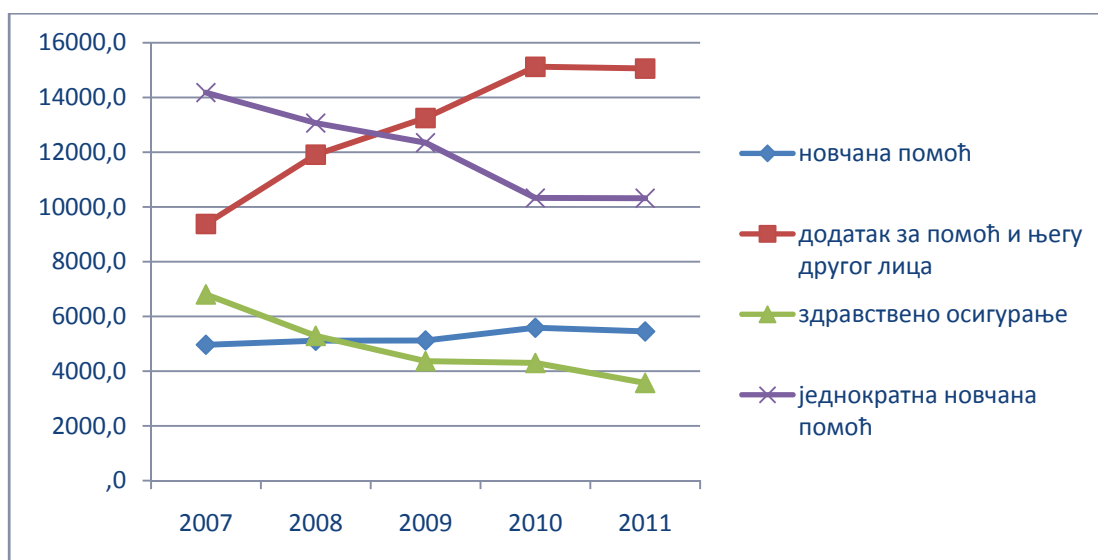
Права према Закону о социјалној заштити које корисник система може остварити су: новчана помоћ, додатак за помоћ и његу другог лица, помоћ за оспособљавање за рад дјецe и омладине, помоћ у кући, смјештај у установу социјалне заштите или смјештај у другу породицу, једнократна новчана помоћ, здравствено осигурање корисника и право на услуге социјалног рада. Поред ових, Закон омогућава свакојјединици локалне самоуправе да својом одлуком дефинише додатна, проширена права која одговарају специфичним потребама корисника који живе на територији те локалне заједнице, а у складу је са финансијским могућностима локалних буџета.

У 2011. години, 36 општине су донијеле одлуке о успостављању проширених права за 13481 својих грађана који се налазе у стању социјалне потребе, и за те намјене су утрошиле 1,848,357 КМ. Најчешћа права која су општине у својим одлукама дефинисале била су право на: трошкове сахране корисника; право на огрев; право на трошкове превоза; право на субвенцију електричне енергије, воде и станарине; право на партиципацију за лијекове; набавка уџбеника и школског прибора; набавка одјеће и обуће; право на додатну новчану помоћ; право на помоћ за набавку хране; право на додатну помоћ корисницима додатка за његу и помоћ другог лица; право на помоћ за дјецу са посебним потребама и друга права.

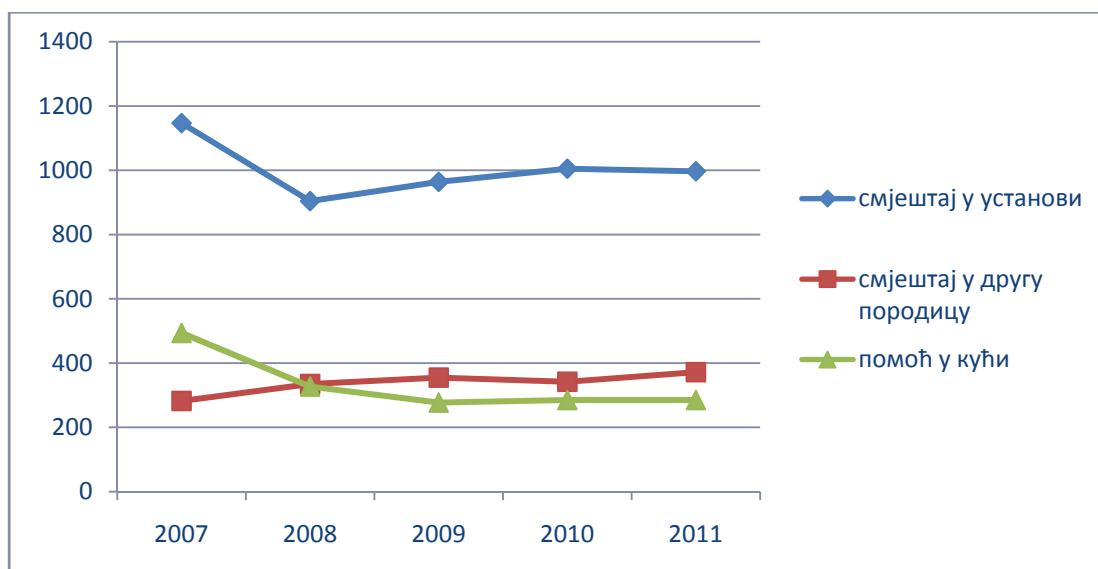
Табела бр. 7.: Подаци о нивоу остварености права из Закона о социјалној заштити у 2011.

	основна	проширена
Укупан број корисника основних права из Закона о социјалној заштити	36.323	14.965
Број поднесених захтјева за остваривање основних права	16.484	7.711
Број позитивно ријешених захтјева за кориштење основних права	14.610	7.254

Графикон бр. 11.: Трендови кретања броја корисника најучесталијих основних права из Закона о социјалној заштити у периоду 2007 – 2011.



Графикон бр. 12.: Трендови кретања броја корисника основних права у периоду 2007 – 2011.



Табела бр. 8.: Кретање броја корисника појединих права у периоду 2007 – 2011. године

ПРАВО	2007.	2008.	2009.	2010.	2011.
НОВЧАНА ПОМОЋ	4965	5114	5123	5586	5451
ДОДАТАК ЗА ПОМОЋ И ЊЕГУ ДРУГОГ ЛИЦА	9378	11911	13253	15124	15059
ПОМОЋ ЗА ОСПОСОБЉАВАЊЕ	62	214	235	209	270
СМЈЕШТАЈ У УСТАНОВУ СОЦ. ЗАШТИТЕ И ДРУГУ УСТАНОВУ	1147	904	964	1005	997
СМЈЕШТАЈ У ДРУГУ ПОРОДИЦУ	282	335	355	342	372
ПОМОЋ У КУЋИ	494	327	277	285	285
ЗДРАВСТВЕНО ОСИГУРАЊЕ	6804	5291	4365	4300	3572
ЈЕДНОКРАТНА НОВЧАНА ПОМОЋ	14177	13063	12345	10327	10317
УКУПНО	37309	37159	36917	37178	36323

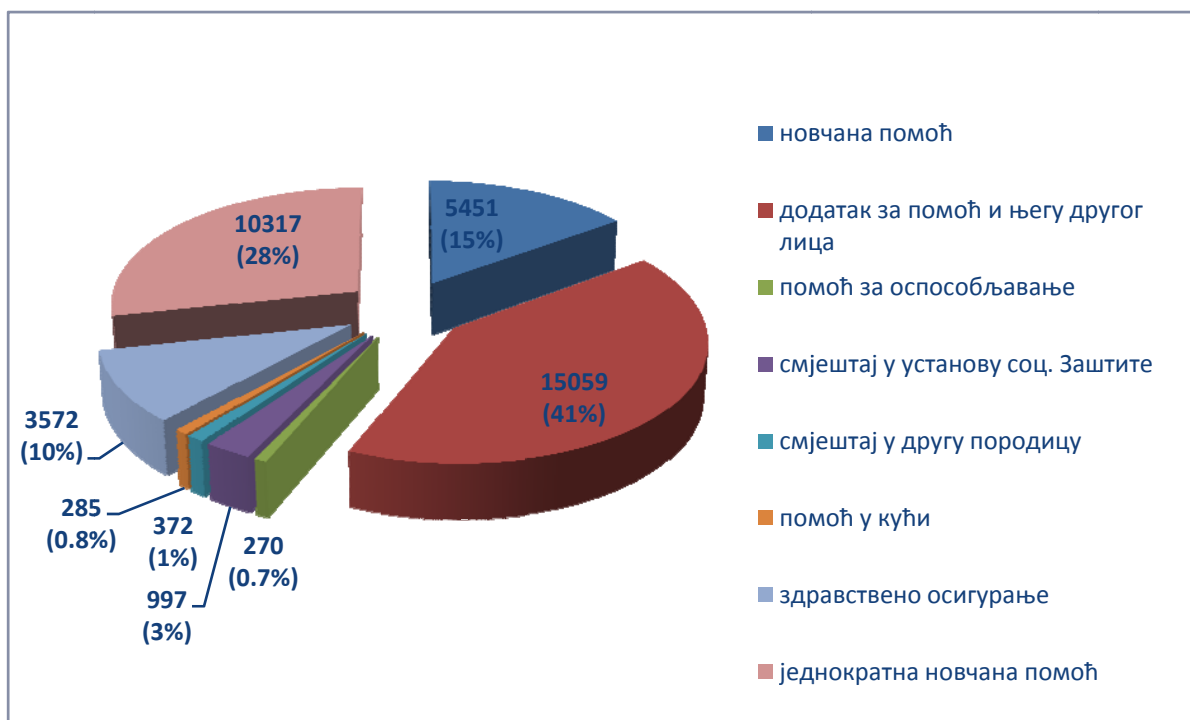
Табела бр. 9.: Висина новчаних издвајања (реализованих) за кориштење појединих права из Закона о социјалној заштити у 2011. години

ПРАВО	КМ	%
НОВЧАНА ПОМОЋ	2,729,281.40	13%
ДОДАТАК ЗА ПОМОЋ И ЊЕГУ ДРУГОГ ЛИЦА	7,427,687.43	33%
ПОМОЋ ЗА ОСПОСОБЉАВАЊЕ	504,193.76	2%
СМЈЕШТАЈ У УСТАНОВУ СОЦ. ЗАШТИТЕ И ДРУГУ УСТАНОВУ	6,617,961.80	30%
СМЈЕШТАЈ У ДРУГУ ПОРОДИЦУ	1,542,301.93	7%
ПОМОЋ У КУЋИ	481,812.14	2%
ЗДРАВСТВЕНО ОСИГУРАЊЕ	1,542,301.93	7%
ЈЕДНОКРАТНА НОВЧАНА ПОМОЋ	1,383,836.00	6%
УКУПНО	22,229,376.39	100%

Табела бр. 10.: Број корисника појединих права из Закона о социјалној заштити и њихов удио у укупном броју корисника

ПРАВО	Број корисника
НОВЧАНА ПОМОЋ	5451
ДОДАТАК ЗА ПОМОЋ И НЕГУ ДРУГОГ ЛИЦА	15059
ПОМОЋ ЗА ОСПОСОБЉАВАЊЕ	270
СМЈЕШТАЈ У УСТАНОВУ СОЦ. ЗАШТИТЕ И ДРУГУ УСТАНОВУ	997
СМЈЕШТАЈ У ДРУГУ ПОРОДИЦУ	372
ПОМОЋ У КУЋИ	285
ЗДРАВСТВЕНО ОСИГУРАЊЕ	3572
ЈЕДНОКРАТНА НОВЧАНА ПОМОЋ	10317
УКУПНО	36323

Графикон бр. 13.: Удио појединих права у укупном броју корисника права из Закона о социјалној заштити



Табела бр. 11.: Бројчани показатељи различитих категорија корисника услугау центрима за социјални рад током 2011. године

КАТЕГОРИЈЕ КОРИСНИКА	2011					
	МАЛОЉЕТНИ			ПУНОЉЕТНИ		
	УКУПНО	М	Ж	УКУПНО	М	Ж
Укупан број лица смјештених у установу	213	117	96	704	330	374
- У Републици Српској	133	75	58	627	280	347
- У Федерацији БиХ	32	15	17	50	35	15
- У Републици Србији	18	11	7	18	10	8
- У Републици Црној Гори	8	6	2	1	1	0
Број лица која користе услуге дневног центра	327	188	139	212	100	112
Број лица смјештених у не сродничке породице	114	61	53	52	16	36
Број лица смјештених у сродничке породице	196	109	87	132	60	72
Укупан број лица који имају рјешење о разврставању	2648	1473	1175	4094	2180	1914
Укупан број корисника додатка за помоћ и његу другог лица, који имају рјешење о разврставању	727	424	303	1916	989	927
Број лица са оштећењима вида	92	57	35	464	245	219
Број лица са оштећењима слуха	143	72	71	379	206	173
Број лица са сметњама у гласу, говору и језику	115	60	55	116	60	56
Број лица са тјелесним оштећењима	341	163	178	2699	1322	1377
Број лица са психичком заосталашћу	752	464	288	1842	1034	808
Број лица са вишеструким сметњама	677	379	298	850	480	370
Број лица са аутизмом	34	29	5	95	54	41
Број лица са другим сметњама у складу са МКБ-10, 1990	272	151	121	334	89	245
Број лица код којих је у 2011.год. извршено разврставање ометености у развоју	703	431	272	164	82	82
Број лица код којих је у 2011.год. извршена оцјена способности у поступку остваривања права из социјалне заштите	302	143	159	2715	1358	1357
Број лица стављених под старатељство	200	103	97	568	303	265

КАТЕГОРИЈЕ КОРИСНИКА	2011	
Број хранитељских породица	198	
Број лица којима је постављен старалац за посебне случајеве	1421	
Број постављених стараоца	941	
Број постављених стараоца из реда запослених у центру	182	
Број поднешених захтјева за уређење одржавања личних односа са дјецом	518	
Број оних који су ријешени споразумом	292	
Број оних о којима је одлучено рјешењем	176	
Број поднешених захтјева за повјеравање дјецe	326	
Број донесених рјешења о повјеравању дјецe	234	
Број родитеља којима је одузето родитељско право	22	
Број покренутих поступака мирeња у години	1207	
Укупан број породица са поремећеним породичним односима које пролазе евиденцију Центра/Службе	3352	
Број изречених мјера појачаног надзора (родитељу, усвојиоцу, старатељу...)	131	
Број изречених мјера појачаног надзора органа старатељства	63	
Број иницираних поступака за одузимање родитељског права од стране органа старатељства	18	
Број родитеља којима је одузето пословна способност	14	
Број поднешених захтјева за давање мишљења о оправданости издавања путних исправа малољетном лицу	808	
Број издатих одобрења у погледу располагања имовином малољетног лица	191	
Број захтјева за усвојење дјетета	301	
Број заснованих потпуних усвојења	19	
Број заснованих непотпуних усвојења	8	
Укупан број заснованих усвојења са међународним елементом	2	
Број ромских породица/чланова корисника услуга ЦСРa/Службе	ПОРОДИЦЕ	ЧЛАНОВИ
	376	1483
Укупан број жртава насиља пријављених ЦСР-у	1183	
- Број дјецe	241	
- Број жена	803	
- Број мушкараца	131	
Укупан број жртава трговине људима	4	
- Дјецe	4	
Број малољетних лица којима је изречена васпитна препорука	59	
Број малољетних лица којима је изречена васпитна мјера	203	
Број малољетника са асоцијалним понашањем који су евидентирани у ЦСР	1333	

УСТАНОВЕ СОЦИЈАЛНЕ ЗАШТИТЕ ЧИЈИ ЈЕ ОСНИВАЧ РЕПУБЛИКА СРПСКА

Поред центара за социјални рад, у систему социјалне заштите дјелују установе које се баве институционалним смјештајем и збрињавањем корисника (домови за дјецу, особе са инвалидитетом и стара лица), као и установе за дневно збрињавање и социјалне услуге (дневни центри, савјетовалишта, центри за услуге итд.).

Установе социјалне заштите у којима су током 2011. године били смјештени корисници су: Дјечији дом „Рада Врањешевих“, Дом за дјецу и омладину ометену у развоју у Приједору, Завод за заштиту женске дјеце и омладине у Вишеграду, Завод за слијепа и слабовидна лица „Будућност“ у Дервенти, Дом за пензионере и стара лица у Приједору, Дом за пензионере и стара лица у Источном Сарајеву и Социјално-геријатријски центар у Бањој Луци. Геронтолошки центар „Слатекс“ у Слатини током 2011. године, због адаптације и реконструкције простора, није имао смјештених корисника.

Социјално заштићену цијену смјештаја у установама социјалне заштите чији је оснивач Република одређује министар. У 2011 години цијена смјештај се кретала од 625 КМ за дјецу и пунољетна самостална лица и 680 КМ за пунољетна зависна лица.

Табела бр. 12.: Бројчани показатељи у установама социјалне заштите чији је оснивач Републик, на дан 31. 12.2011.

установа	1	2	3	4
Дјечији дом „Рада Врањешевих“, Бања Лука	120	85	58	37
Дом за дјецу и омладину ометену у развоју, Приједор,	225	198	71	58
Завод за заштиту женске дјеце и омладине, Вишеград,	200	167	62	43
Завод за слијепа и слабовидна лица „Будућност“, Дервента,	54	30	38	21
Дом за пензионере и стара лица, Приједор,	235	189	71	26
Дом за пензионере и стара лица, Источно Сарајево,	135	134	37	17
Социјално-геријатријски центар, Бања Лука	320	300	76	29
Геронтолошки центар „Слатекс“, Слатина	-	-	-	-
укупно	1285	1103	413	231

1. Укупан смјештајни капацитет установе (1.број мјеста за кориснике у установи; 2. Број смјештених корисника у установи на дан 31. 12.2011.; 3. Укупан број запослених радника у установи; 4. Број запослених стручних радника и радника који непосредно опсужују кориснике (без руководне, административне и техничке службе)

Табела бр. 13.: Финансијски показатељи за установе социјалне заштите чији је оснивач Република, у 2011. години

установа	1	2	3
Дјечији дом „Рада Врањешевић“, Бања Лука	1.542.482	974.181	1.015.900
Дом за дјецу и омладину ометену у развоју, Приједор,	2.056.755	1.359.492	876.400
Завод за заштиту женске дјеце и омладине, Вишеград,	1.150.199	750.629	338.000
Завод за слијепа и слабовидна лица „Будућност“, Дрвента,	919.868	611.254	155.000
Дом за пензионере и стара лица, Приједор,	1.883.093	913.201	280.000
Дом за пензионере и стара лица, Источно Сарајево,	1.119.431	610.296	283.000
Социјално-геријатријски центар, Бања Лука	2.319.603	1.146.173	322.000
Геронтолошки центар „Слатек“, Слатина	-	-	-
укупно	10,072,482.87	6,365,226.00	-

1. укупан реализовани буџет установе; 2. буџет установе за плате радника; 3. улагање Владе (средства се односе на адаптацију, санацију, набавку горива, опремање, суфинансирање смјештаја дјеце)



Дјечији дом „Рада Врањешевић“, Бања Лука



Завод за заштиту женске дјеце и омладин, Вишеград



Дом за дјецу и омладину ометену у развоју, Приједор



Дом за пензионере и стара лица, Источно Сарајево



Дом за пензионере и стара лица, Приједор



Социјално-геријатријски центар, Бања Лука



Завод за слијепе и слабовиде „Будућност“, Дервента

ФУНКЦИОНИСАЊЕ ЈАВНОГ ФОНДА ЗА ДЈЕЧИЈУ ЗАШТИТУ у 2011. години

У циљу реализације права из Закона о дјечијој заштити Влада Републике Српске је основала Јавни фонд за дјечију заштиту. Јавни фонд дјечије заштите Републике Српске основан је 25. 11. 1996. године у складу са одредбама члана 70. Закона о дјечијој заштити („Службени гласник Републике Српске“, бр. 04/02, 17/08. и 1/09). Функционисање Јавног фонда за дјечију заштиту обезбјеђује се путем мреже центара за социјални рад и општинских служби за социјалну заштиту. Центри за социјални рад су партнери са Јавним фондом дјечије заштите у обављању не само послове који се тичу новчаних давања, него и у свим другим активностима и пројектима које Фонд проводи, па је важно истаћи да се цјелокупно функционисање Јавног фонда за дјечију заштиту реализује посредством центара за социјални рад.

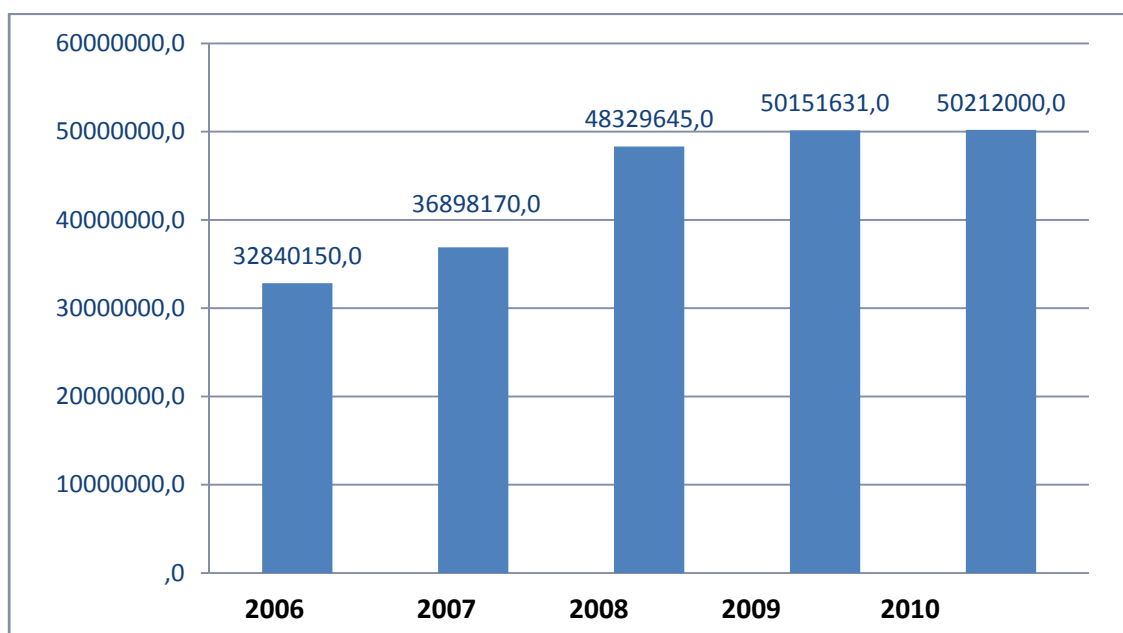
Права из области дјечије заштите прописана Законом о дјечијој заштити и Правилником о остваривању права из дјечије заштите, која су од општег интереса и која се финансирају из средстава Јавног фонда за дјечију заштиту Републике Српске, су: додатак на дјецу, матерински додатак, накнада плате за вријеме коришћења породилског одсуства, накнада плате за рад са једном половином радног времена, помоћ за опрему новорођенчета и задовољавање развојних потреба дјецe.

У складу са чланом 41. Закона о дјечијој заштити, средства за остваривање права од општег интереса која се финансирају из средстава остварених у Фонду, највећим дијелом обезбјеђују се стопом од 1,4% доприноса на бруто плате и друга лична примања, утврђену (Законом о доприносима – пречишћени текст, „Службени гласник Републике Српске“, број: 31/09). Влада путем Министарства здравља и социјалне заштите додјелила је Јавном фонду за дјечију заштиту грант у висини од 2 милиона КМ.

Корисници права из Закона о дјечијој заштити су дјеца и породица. Права која су одређена Законом о дјечијој заштити су: накнада плате за вријеме коришћења породилског одсуства, матерински додатак, помоћ за опремање новорођенчета, додатак на дјецу, задовољавање развојних потреба дјецe, накнада плате за рад са једном половином радног времена ради појачане његе и старања о дјетету са психо-физичким сметњама у развоју и одмор и рекреација дјецe до 15 година старости у дјечијим одмаралиштима.

Реализацију права и функционисање система дјечије заштите Јавни фонд за дјечију заштиту обезбјеђује путем мреже центара за социјални рад и служби социјалне заштите које се налазе у свакој општини Републике Српске. Организационо Јавни фонд за дјечију заштиту, поред централне канцеларије у Бијељини, има подручне канцеларије у Требињу, Источном Сарајеву и Бањој Луци. Укупно је запослено 35 радника.

Графикон бр. 14.: Висина оствареног буџета Фонда у периоду од 2006. до 2011. године



Табела бр. 14.: Кретање броја корисника појединих права из Закона о дјечијој заштити у периоду од 2006 – 2011.

ПРАВО	2006.	2007.	2008.	2009.	2011.
1 Накнада плате	2.355*	2.644*	3.733*	3.790*	2.825*
1.1. Накнада плате за пород. одс.	2.323*	2.600*	3.678*	3.736*	2.765*
1.2. Накнада плате са ½ рад. времена	32*	44*	55*	60*	60*
2 Матерински додатак	3.153**	3.300**	3.130**	3.226**	3.593**
3 Помоћ за опрему новорођенчета	10.203*	9.967*	10.396*	10.983*	10.420*
4 Допатак на дјецу	32.371**	35.000**	34.196**	35.195**	37.049**
5 Задовољавање развојних потреба					
5.1. Задовољавање развојних потреба – пројекат „Социјализација дјеце“	1.716*	1.378	1.797*	1.816*	1.794*
5.2. Аналитичко-истраж. активности		-	540*	1.032*	

*број корисника на годишњем нивоу; ** просјечан број корисника на мјесечном нивоу

ПРОЈЕКТНЕ АКТИВНОСТИ У 2011. ГОДИНИ

Систем социјалне, породичне и дјечије заштите у 2011. години своје дјеловање је заснивао и на провођењу различитих развојних пројеката. Током 2011 године 24 општине учествовале су у имплементацији различитих пројектних активности у овим областима. Министарство здравља и социјалне заштите пружило је подршку центрима за социјални рад, установама социјалне заштите за збрињавање корисника, Јавном фонду за дјечију заштиту и различитим невладиним организацијама и корисничким удружењима у процесу одобравања и провођења пројеката.

Током 2011. године на свим нивоима и у свим установама социјалне заштите провођено је неколико десетина пројектних активности. Овдје се под пројектним активностима сматрале све активности које су биле финансиране или дијелом суфинансиране од стране међународних и домаћих невладиних организација, државних, републичких и локалних институција, а које су се тицале унапређења система социјалне заштите кроз пружање директне интервенције корисницима, јачању капацитета и ресурса система те унапређењу стручног рада установа социјалне заштите. Највећи број пројеката односио се на пружање услуга различитим социјално осјетљивим групацијама дјеце међу којима доминирају пројектне интервенције намијењене дјечи ометеној у развоју (дјеца са посебним потребама) и лицима са инвалидитетом.

Према достављеним подацима укупна, финансијска средства уложена директно у систем социјалне, породичне и дјечије заштите на нивоу локалних заједница од стране донатора у 2011. години износио је око 2 милиона КМ. У овој суми нису урачуната средства локалних заједница и установа социјалне заштите која су приложена као властити допринос у пројекту.

Као партнери у имплементацији пројектних активности центрима за социјални рад појављивали су се домаћа невадина удружења и међународне организације. Такође, значајан број пројеката је подржан од стране домаћих организација и фондова.

Дужина трајања ових пројеката је од неколико мјесеци па до три године. Неки пројекти који трају дуже саставни су дијелови већих системских интервенција као што је пројекат „Социјализација дјеце Републике Српске – Кумбор 2011“.

Као најобухватнију пројектну активност која се имплементирала у 2011. години треба навести пројекат „Јачање система друштвене заштите и инклузије дјеце у Босни и Херцеговини“ (SPIS) у чијој реализацији су биле укључене општине: Нови Град, Котор Варош, Лакташи, Вишеград и Билеће. Пројекат је финансиран од стране Европске комисије у БиХ, Одјељења за међународни развој Уједињеног Краљевства (DIFID), Норвешке владе и UNICEF-а.

Пројекат „Социјализација дјеце Републике Српске – Кумбор 2011“ који је постао саставни дио редовних годишњих активности Министарства здравља и социјалне заштите и Јавног фонда за дјечију заштиту, представља најуспјешнији и најобухватнији пројекат у којем сваке године учествују све локалне заједнице. Овај пројекат траје од 2001. године и обухвата различите социјално осјетљиве групе дјеце са цијелог подручја Републике Српске. Сваке године кроз камп у Кубору прође око 1500 дјеце. У 2011 години овај пројекат је успјешно реализован у периоду јуни – септембар.

Посебан значај пројектних активности у 2011. години односио се на чињеницу да су сви пројекти имали позитиван допринос на развој система социјалне заштите како на локалном тако исто и на републичком нивоу. Координисаним дјеловањем Министарства здравља и социјалне заштите обезбиједила се равномјерна заступљеност развојних пројеката у свим дијеловим Републике Српске.



Камп у Кумбору



Лого SPIS пројекта