



Министарство здравља и
социјалне заштите
Републике Српске

БИЛТЕН

социјалне, породичне
и дјечије заштите

2010

Штампано уз финансијску подршку UNICEF -а



САДРЖАЈ

УВОД	5
ОРГАНИЗАЦИЈА СИСТЕМА.....	6
ЗАПОСЛЕНИ	7
ФИНАНСИРАЊЕ.....	11
КОРИСНИЦИ ПРАВА.....	15
КОРИСНИЦИ ПРОШИРЕНИХ ПРАВА	18
ПЕРЦЕПЦИЈЕ СОЦИЈАЛНИХ ПРОБЛЕМА У ЛОКАЛНИМ ЗАЈЕДНИЦАМА.....	20
ПРОЈЕКТНЕ АКТИВНОСТИ.....	21
УСТАНОВЕ СОЦИЈАЛНЕ ЗАШТИТЕ ЧИЈИ ЈЕ ОСНИВАЧ РЕПУБЛИКА СРПСКА	22
ФУНКЦИОНИСАЊЕ ЈАВНОГ ФОНДА ЗА ДЈЕЧИЈУ ЗАШТИТУ У 2010. ГОДИНИ	24

Социјална, породична и дјечија заштита у Републици Српској представљају области јединственог дјеловања институција система у пружању подршке појединцима, дјечи, породицама и групама грађана којима је она неопходна како би смањили ризике уласка у стање социјалне искључености и омогућили лакше превладавање животних потешкоћа у којима се налазе.

За велики број грађана у Републици Српској, систем социјалне, породичне и дјечије заштите представља значајан извор материјалне и социјалне подршке. Материјална примања и пружене услуге у овим областима грађанима омогућавају да лакше достигну задовољавајући ниво социјалне сигурности. Дјеловање ових система значајно утиче на смањење ризика од социјалне искључености и, такође, омогућује грађанима да се оснаже и властитим снагама изађу из стања социјалне зависности и друштвене маргинализације. Интервенције ових система усмјерене су ка побољшању укупног социјалног статуса грађана на личном, породичном и ширем социјалном плану. Уједно, дјеловање система социјалне, породичне и дјечије заштите препознаје се као снага која јача друштвену кохезију и његује независност и способност људи да помогну сами себи. Искуства су показала да пружене интервенције постижу ефикасније резултате уколико је дјеловање ових система комплементарно и међусобно подржавајуће.

Закон о социјалној заштити („Службени гласник РС“, бр. 5/93, 15/96, 110/03. и 33/08), Породични закон („Службени гласник РС“, бр. 54/02. и 41/08) и Закон о дјечијој заштити („Службени гласник РС“, бр. 4/02, 17/08. и 1/09) формално-правно регулишу ове области и они су окосница системског дјеловања државе према грађанима. На функционисање система социјалне, породичне и дјечије заштите, такође, утичу и други закони, као што су: Закон о заштити од насиља у породици („Службени гласник РС“, бр. 118/05. и 17/08), Закон о заштити лица са менталним поремећајима („Службени гласник РС“, бр. 46/04), Закон о професионалној рехабилитацији, оспособљавању и запошљавању инвалида („Службени гласник РС“, бр. 54/09, пречишћен текст), Закон о омбудсману за дјецу („Службени гласник РС“, бр.103/08), Закон о заштити и поступању са дјецом и малољетницима у кривичном поступку („Службени гласник РС“, бр. 13/10).

Највећи дио ових активности директно или индиректно се проводе путем институција система социјалне, породичне и дјечије заштите. Систем социјалне, породичне и дјечије заштите у Републици Српској организован је на нивоу Републике и на нивоу јединица локалне самоуправе. Највећи дио одговорности у обезбјеђивању ресурса за провођење законских обавеза државе према грађанима сконцентрисован је на нивоу локалних заједница. Организационо, сва три система наслоњена су на јединствено дјеловање центара за социјални рад, што омогућава интегралан приступ у обезбјеђивању услуга социјалне, породичне и дјечије заштите према потребама корисника.

Центри за социјални рад представљају основне установе социјалне, породичне и дјечије заштите са јавним овлаштењима, које оснивају општине. Кроз њихов рад се проводи најзначајнији дио интервенција везаних за ове три области. Праћењем дјеловања центара за социјални рад и индикатора везаних за њихов рад може се стећи највећи увид у актуелна дешавања у областима социјалне, породичне и дјечије заштите у Републици Српској.

Преглед индикатора који су добивени од центара за социјални рад, управо показују да је протекла 2010. година била под снажним утицајем посљедица глобалне економске кризе на стање социјалне, породичне и дјечије заштите у Републици Српској.

Подаци се односе на стање утврђено истраживањем Министарства здравља и социјалне заштите закључно са децембром 2010. године.

ОРГАНИЗАЦИЈА СИСТЕМА

Систем социјалне заштите у Републици Српској организован је на нивоу Републике и на нивоу јединица локалне самоуправе, односно носиоци социјалне заштите су Република и градови/општине. Носиоци социјалне заштите у складу са Законом о социјалној заштити имају обавезу да подстичу развој социјалне заштите, организовано раде на остваривању њених циљева, обезбјеђују остваривање права утврђених наведеним законима, укључујући и финансирање тих права, установљавају и друга права и прописују услове за њихово остваривање, обезбјеђују средства и оснивају установе ради реализације права.

Република уређује систем социјалне заштите, утврђује основна права, критеријуме и кориснике социјалне заштите, доноси политику и развојну стратегију, обезбјеђује средства за реализацију развојних функција социјалне заштите, оснива и усмјерава рад установа социјалне заштите од ширег значаја и омогућава да се у оквиру економске и социјалне политике остварује оптималан развој социјалне заштите.

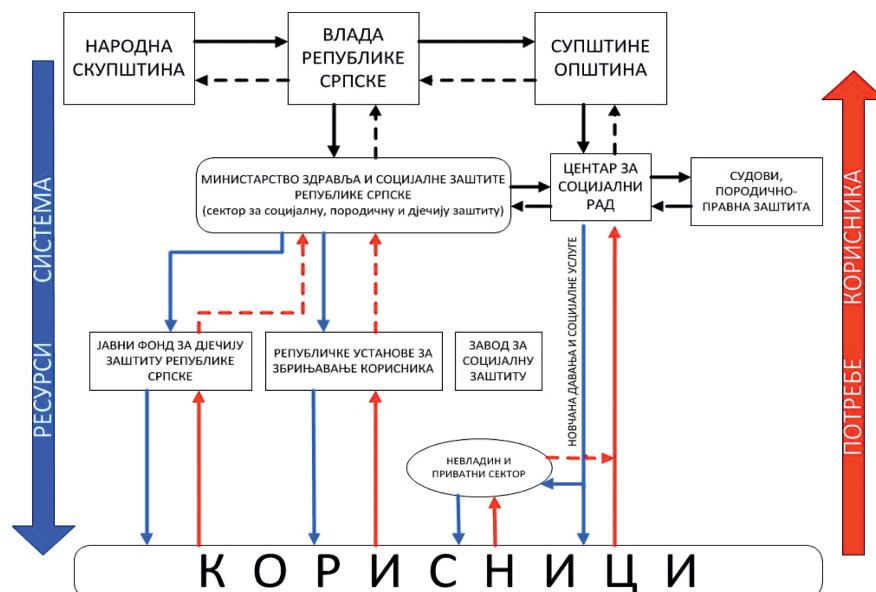
Јединица локалне самоуправе обезбјеђује средства за реализацију права из области социјалне заштите, обезбјеђује средства за обављање дјелатности социјалне заштите, доноси програме социјалне заштите на основу анализе социјалног стања грађана на свом подручју, оснива и стара се о раду установа социјалне заштите, врши координацију активности социјалне заштите на свом подручју и врши друге послове у остваривању циљева социјалне заштите.

Обављање послова социјалне заштите и реализацију права врше установе социјалне заштите које се могу оснивати у свим облицима својине.

У циљу реализације права из Закона о дјечијој заштити Влада Републике Српске је основала Јавни фонд за дјечију заштиту. Функционисање Јавног фонда за дјечију заштиту обезбјеђује се путем мреже центара за социјални рад и општинских служби за социјалну заштиту. Центри за социјални рад су партнери са Јавним фондом дјечије заштите у обављању не само послове који се тичу новчаних давања, него и у свим другим активностима и пројектима које Фонд проводи, па је важно истаћи да се цјелокупно функционисање Јавног фонда за дјечију заштиту реализује посредством центара за социјални рад.

Управљање системима социјалне, породичне и дјечије заштите врши Министарство здравља и социјалне заштите. У оквиру Министарства здравља и социјалне заштите основана је организациона јединица Сектор за социјалну, породичну и дјечију заштиту, која има законску и стручну надлежност у пословима којима се обезбјеђује функционисање система социјалне, дјечије и породичне заштите. Новом систематизацијом, унутар Сектора дјелују два одјељења (Одјељење за социјалну заштиту и Одјељење за породичну и дјечију заштиту) која би требало да буду попуњена са 16 висококвалификованих стручних радника из ове области.

Графикон: Шематски приказ организационе структуре система социјалне, породичне и дјечије заштите у Републици Српској



ЗАПОСЛЕНИ

Систем социјалне заштите опслужују различите професије из области друштвено-хуманистичких наука, као што је област социјалног рада, права, психологије, дефектологије (специјалне едукације и рехабилитације), социологије, педагогије.

Поред стручних радника из ових струка, у установама социјалне заштите (посебно у установама за збрињавање) дјелују и стручни сарадници, као што су васпитачи, љекари, његоватељи, медицинске сестре, рехабилитатори, логопеди, спортски аниматори, радни терапеути и други, без чијег ангажмана услуга социјалне заштите не би била потпуна.

Поред ових струка, у систему социјалне заштите запослене су и друге организационе професије, као што су економисти, различита менаџерска усмјерења, политиколози, вјерски службеници и сл.

Као и сваки систем, тако и систем социјалне заштите не би могао без помоћних служби и њима припадајућих струка: возачи, благајници, рачуновође, радници за одржавање хигијене, оператери, разни мајстори и сл. Већа потреба за помоћним радницима испољава се у социјалним установама за збрињавање корисника као што су домови за стара лица и домови за дјецу него у центрима за социјални рад.

Послове и задатке социјалне заштите у складу са принципима социјалне политике, савременим методама социјалног рада и достигнућима науке, у центрима за социјални рад врше стручни радници који по професији могу бити социјални радници, правници, психолози, дефектолози, педагози и социолози.

Центри за социјални рад су професионалне организације чије организационо језгро, које има статус кључног организацијског дијела, чине запослени, односно едуковани професионалци. Професионалци запослени у центрима као основни носиоци посла, који су углавном оспособљени за самосталан професионални рад, појединачно или тимски, у директној комуникацији са клијентом, уз висок степен аутономности у доношењу одлука, обављају већину послова и чине темељ центара за социјални рад, чија је основна организациона сила стручност професионалаца. Стручни радници запослени у центрима за социјални рад обављају послове везане за остваривање права (управни поступци), послове којима се непосредно дјелује на стање социјалне потребе корисника (непосредна помоћ) и развојне послове (анализе, процјене, пројекти).

Табела: Број запослених стручних радника у центрима за социјални рад на дан 31.12. 2010.

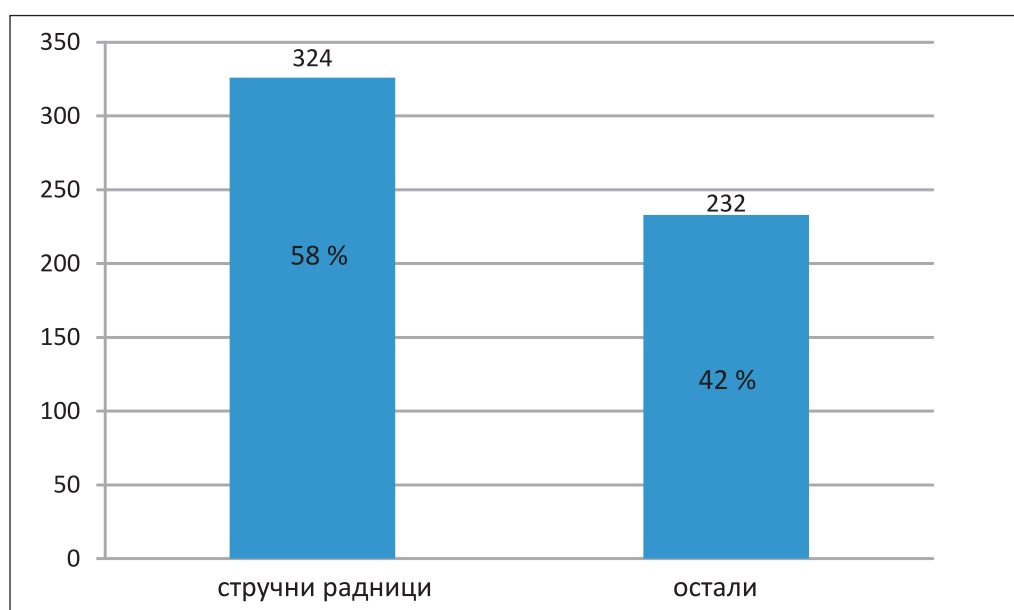
Општина	Укупан број запослених	Број запослених стручних радника	Општина	Укупан број запослених	Број запослених стручних радника
Бања Лука	78	51	Мркоњић Град	8	4
Бијељина	28	20	Невесиње	8	4
Билећа	8	3	Ново Горажде	4	2
Брод	9	5	Нови Град	16	9
Братунац	6	2	Пале	10	6
Вишеград	7	6	Пелагићево	4	3
Власеница	6	5	Петрово	3	2
Гацко	10	6	Приједор	38	18
Градишка	18	10	Прњавор	13	9
Дервента	12	9	Рогатица	7	5
Добој	29	15	Рудо	5	3
Зворник	11	7	Соколац	6	3
Источна Илиџа	9	6	Србац	9	6
Источно Ново Сарајево	6	5	Сребреница	5	3

Кнежево	5	0	Теслић	19	11
Костајница	3	2	Требиње	23	11
Котор Варош	11	4	Угљевик	11	4
Козарска Дубица	12	10	Фоча	8	5
Лакташи	17	10	Чајниче	6	5
Лопаре	7	3	Челинац	11	5
Љубиње	4	1	Шамац	8	4
Милићи	4	3	Шипово	6	3
Модрича	7	5			

Табела: Број запослених стручних радника у општинским службама социјалне заштите на дан 31.12. 2010.

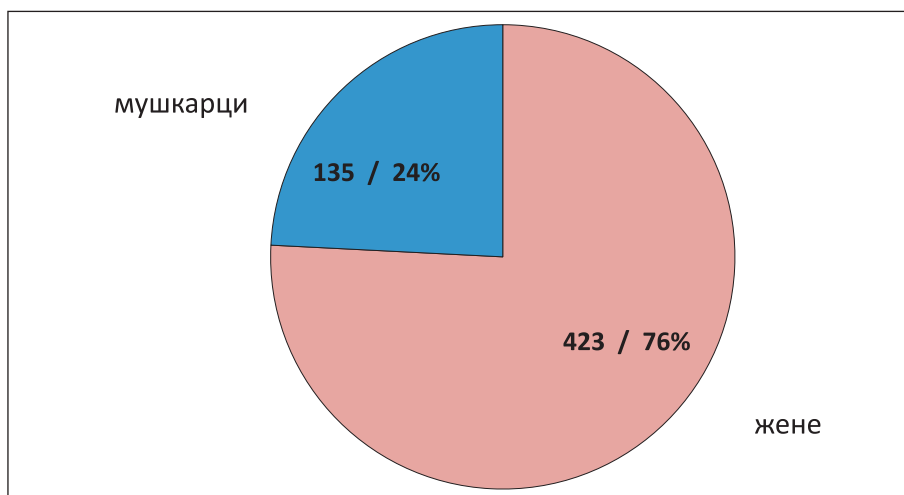
Општина	Укупан број запослених	Број запослених стручних радника	Општина	Укупан број запослених	Број запослених стручних радника
Берковићи	1	1	Крупа на Уни	1	1
Вукосавље	3	1	Купрес	1	0
Петровац	1	1	Осмаци	1	1
Доњи Жабар	2	1	Оштра Лука	1	1
Источни Дрвар	1	0	Рибник	1	0
Источни Стари Град	2	2	Трново	1	0
Језеро	0	0	Хан Пијесак	1	1
Калиновик	1	1	Шековићи	0	0

Графикон: Структура запослених у центрима за социјални рад и службама социјалне заштите у општинама РС



Укупно запослено 556 радника

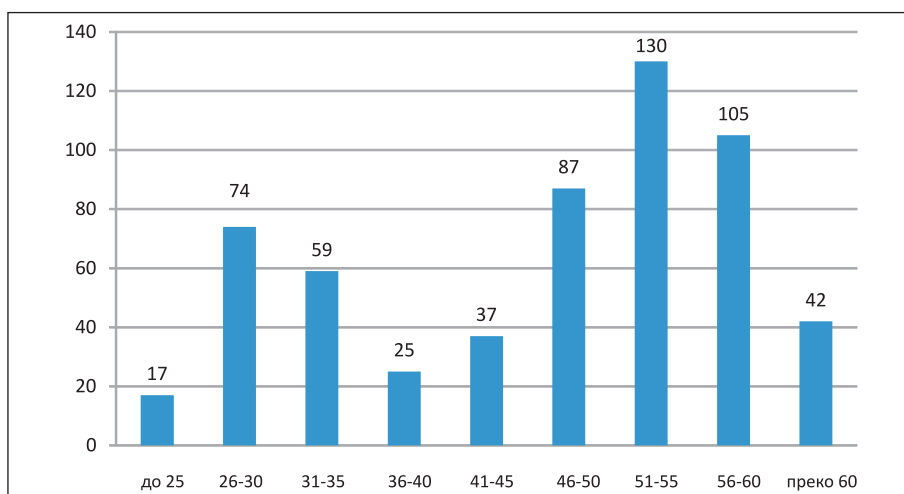
Графикон: Полна структура запослених у центрима за социјални рад и службама социјалне заштите у општинама РС



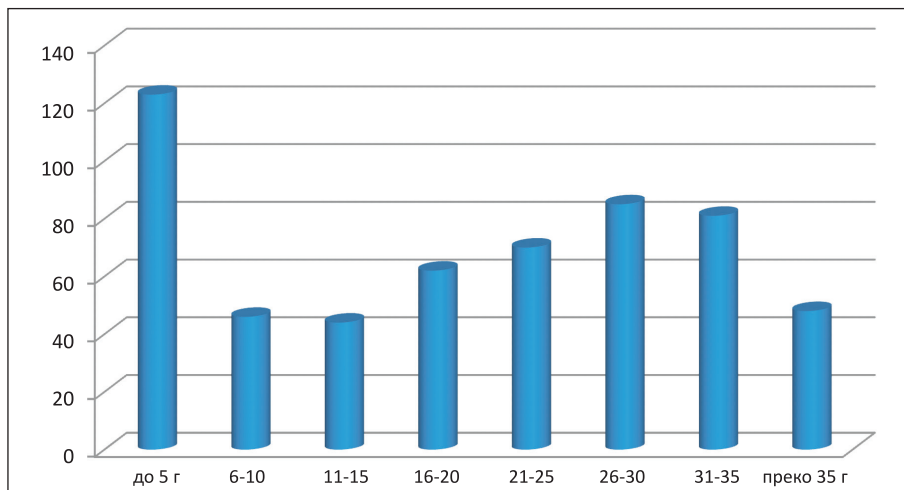
Табела: Структура запослених у центрима за социјални рад и општинским службама по врсти занимања.

ЗАНИМАЊЕ	број / %
дипломирани социјални радник	92 / 28%
социјални радник (ВШС)	88 / 27%
магистар социјалног рада	12 / 4%
менаџер у социјалној заштити	18 / 6%
дипломирани правник	34 / 10%
правник (ВШС)	17 / 5%
психолог	25 / 8%
педагог	7 / 2,5%
педагог / психолог	6 / 2%
магистар педагогије	2 / 1%
доктор педагошких наука	1 / 0,5%
дипломирани социјални педагог	3 / 1,5%
дипломирани специјални педагог	6 / 2%
дефектолог	7 / 2,5%
социолог	3 / 1,5%
профрсор социологије / филозофије	5 / 2%

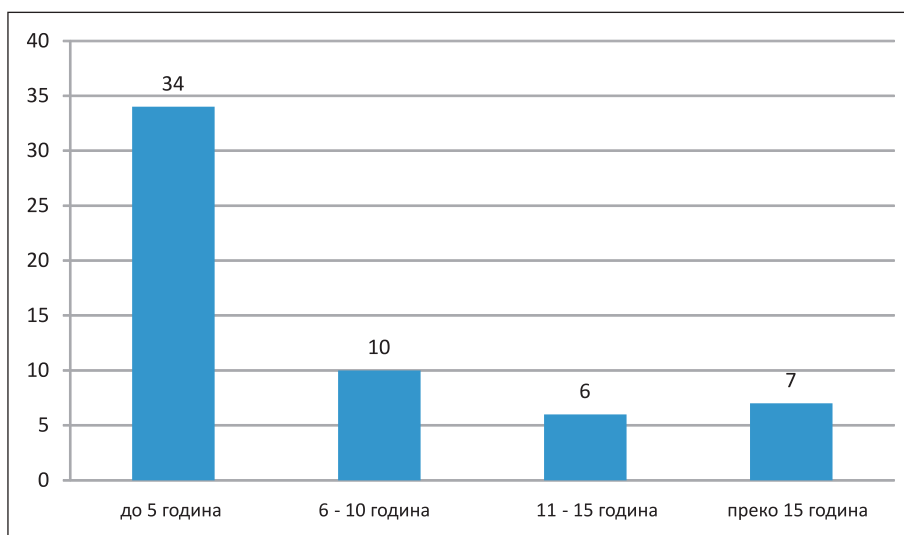
Графикон: Животна доб запослених у центрима за социјални рад и службама социјалне заштите у општинама



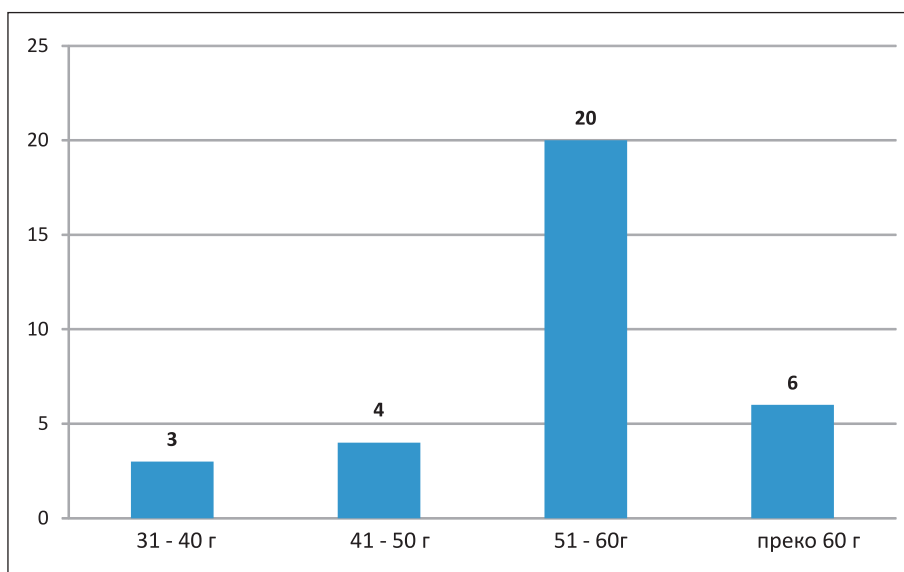
Графикон: Дужине радног стажа запослених у центрима за социјалну заштиту и службама социјалне заштите у општинама



Графикон: Приказ дужине стажа као руководиоца/ директора центара за социјални рад и водитеља служби социјалне заштите



Графикон: Старосна структура директора центара за социјални рад, крај 2010. године



ФИНАНСИРАЊЕ

Систем социјалне заштите према тренутно важећем закону, финансира се искључиво из средстава која се обезбјеђују у буџетима општина. У буџетима градова/општина обезбјеђују се средства за готово сва права предвиђена законом: новчана помоћ, додаток за помоћ и његу другог лица, смјештај у установе и друге породице, помоћ у кући, здравствено осигурање, једнократне новчане помоћи, услуге социјалног рада, те финансирање рада установа које реализују обавезе из Закона.

У буџету РС обезбјеђују се средства за изградњу, адаптацију, санацију и опремање установа социјалне заштите у складу са програмима развоја и средства за помоћ за оспособљавање за рад дјеце и омладине ометене у физичком и психичком развоју.

Поред буџетских средстава општина, центри за социјални рад дио прихода остварују и из других извора. То су у првом реду приходи од учешћа корисника смјештених у установе социјалне заштите, затим приходи од Министарства здравља и социјалне заштите за рефундацију права на помоћ за оспособљавање за рад дјеце и омладине и за финансирање посебних развојних програма и програма подршке социјално угроженим лицима, приходи од Јавног фонда за дјечију заштиту на име финансирања дијела материјалних трошкова у реализовању права из Закона о дјечијој заштити, приходи од наплате пружених услуга које се у складу са прописима могу наплатити (увјерења, анамнезе, процјене и сл.), камате од банака, приходи од донатора за финансирање пројеката и сл.

У 2010. години укупни износ буџета општина у Републици Српској износио је 547,731,500.00 КМ. Од тога је за социјалну заштиту грађана издвојено 52,323,255.00 КМ што износи око 10% укупне суме буџета свих општина. Тај износ се односи на укупна издвајања која су општине реализовале током 2010. године а која су сврстана под социјалним давањима, без обзира на врсте права и институција путем којих су та давања реализована. На тај начин, у социјална издвајања уврштени су накнаде за борачке категорије, накнаде и услуге намијењене за унапређење ученичког стандарда, здравствене заштите, предшколског васпитања и сл. Директна издвајања према корисницима права из Закона о социјалној заштити, на нивоу биџета свих општина не прелази 4%.

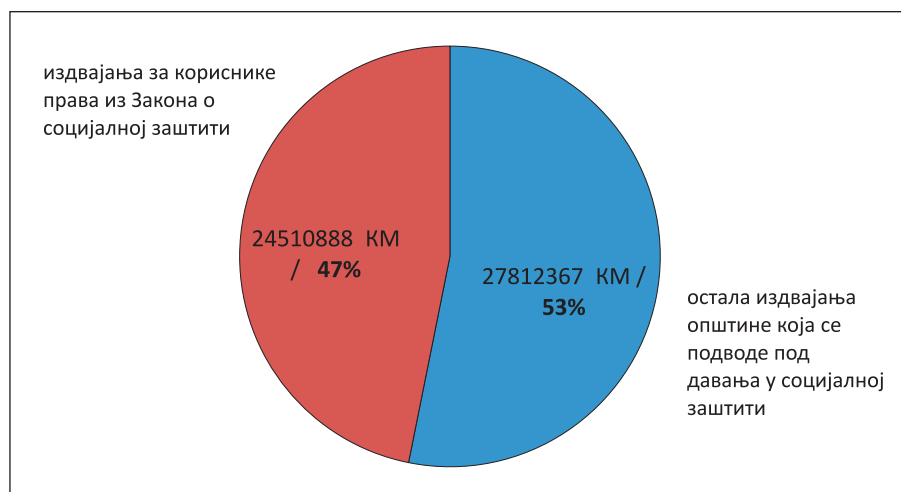
Укупни буџети центара за социјални рад и служби социјалне заштите у општинама Републике Српске износио је **36,306,861**, од чега је **24,510,888** ишло на реализацију права и услуга социјалне заштите намијењене корисницима права и услуга према Закону о социјалној заштити, а 11,795,973.00 КМ је било потребно за плате радника и материјалне трошкове у центрима за социјални рад. Плате запослених у 2010. години систем су коштале 8,630,985. 00 КМ.

Министарству здравља и социјалне заштите за намјене суфинансирања система социјалне, породичне и дјечије заштите, одобрена су буџетска средства за текуће помоћи са позиције 614400 – Суфинансирање социјалних институција, позиција 614100 – Намјенска издвајања Јавном фонду за дјечију заштиту, позиција 614300 – Финансирање пројеката и програма у складу са Законом о играма на срећу и Суфинансирање збрињавања жртава насиља у породици.

Табела: Издвајања Министарства здравља и социјалне заштите за суфинансирање система социјалне, породичне и дјечије заштите у 2010. години

614400 – Суфинансирање социјалних институција	4,100,00.00 КМ
614100 – Намјенска издвајања Јавном фонду за дјечију заштиту	2,012,000.00 КМ
614300 – Финансирање пројеката и програма у складу са Законом о играма на срећу	475,000.00 КМ
614300 - Суфинансирање збрињавања жртава насиља у породици	400,00.00 КМ
УКУПНО	6,987,00.00 КМ

Графикон: Удио издвајања за кориснике права из Закона о социјалној заштити у укупној маси средстава издвојених за „социјална давања“ на нивоу буџета локалних заједница у Републици Српској у 2010. години.



Табела: Буџети центара за социјални рад и висина дуговања на дан 31. децембар 2010. год.

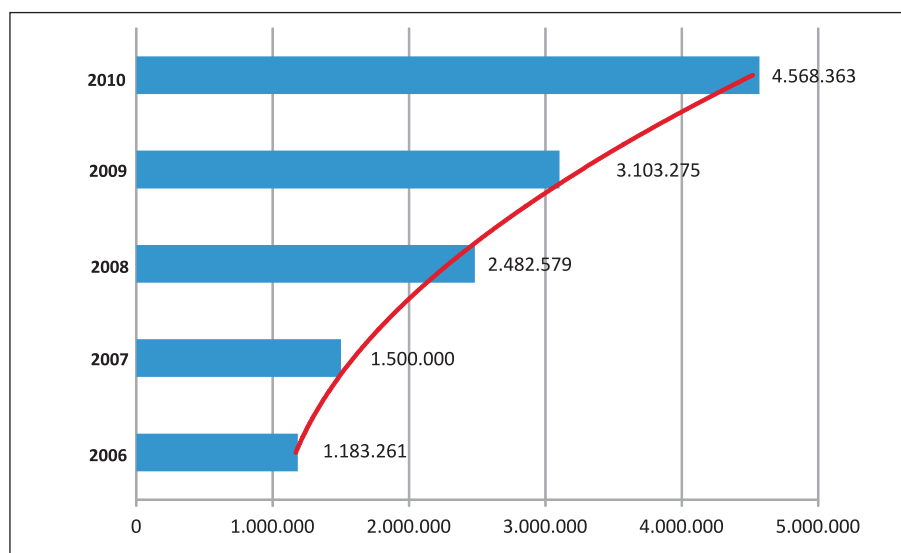
Општина	Буџет центра за социјални рад	Дуговања центра	Општина	Буџет центра за социјални рад	Дуговања центра
Бања Лука	7,239,370.00	224,526.44	Мркоњић Град	549,852.93	.00
Бијељина	2,357,450.00	32,888.00	Невесиње	508,010.72	62,258.16
Билећа	546,049.32	1,763.63	Ново Горажде	95,000.00	.00
Брод	673,200.00	.00	Нови Град	574,352.65	335,767.25
Братунац	324,075.00	103,106.00	Пале	424,505.00	7,334.00
Вишеград	382,794.00	97,919.00	Пелагићево	173,775.00	56,133.44
Власеница	265,590.99	33,205.24	Петрово	168,138.00	24,420.00
Гацко	442,488.00	51,244.00	Приједор	2,044,233.00	20,731.00
Градишка	1,542,096.00	243,625.40	Прњавор	1,101,556.22	155,034.86
Дервента	1,018,393.00	19,568.00	Рогатица	336,420.00	25,532.05
Добој	1,767,265.00	557,154.00	Рудо	318,231.76	.00
Зворник	913,000.00	354,780.00	Соколац	343,172.00	63,754.77
Источна Илиџа	371,235.00	.00	Србац	406,414.96	98,769.33
Источно Ново Сарајево	257,000.00	.00	Сребреница	243,385.00	.00
Кнежево	130,958.00	115,457.00	Теслић	1,510,000.00	407,200.00
Костајница	201,439.54	20,533.23	Требиње	1,358,983.00	.00
Котор Варош	574,350.27	89,507.38	Угљевик	600,042.00	280,874.00
Коз. Дубица	797,800.00	154,020.00	Фоча	530,185.51	74,942.40
Лакташи	1,574,741.00	.00	Чајниче	207,392.00	54,857.52
Лопаре	285,460.00	192,030.00	Челинац	536,507.00	181,386.00
Љубиње	95,400.00	58,038.00	Шамац	394,600.00	60,197.00
Милићи	267,695.00	153,303.00	Шипово	358,360.00	43,821.33
Модрича	452,900.00	28,401.91			

Табела: Буџети општинских служби социјалне заштите и висина дуговања на дан 31. децембар 2010. год.

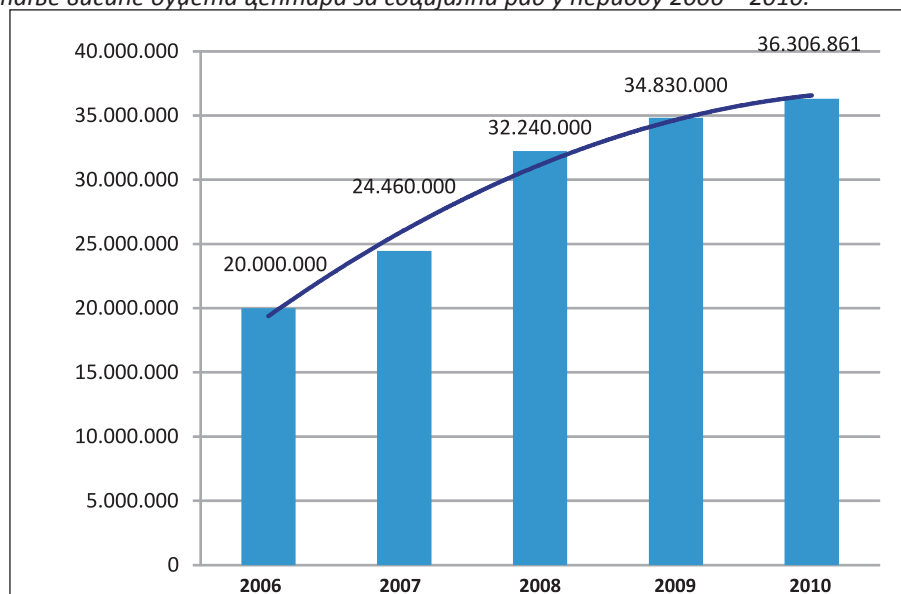
Општина	Буџет службе	Дуговања службе	Општина	Буџет службе	Дуговања службе
Берковићи	22,000.00	9,692.00	Крупа на Уни	50,000.00	.00
Вукосавље	57,403.55	.00	Купрес	20,701.12	14,275.00
Петровац	.00	.00	Осмаци	72,000.00	28,767.61
Доњи Жабар	75,000.00	.00	Оштра Лука	129,333.01	29,600.36
Источни Дрвар	3,600.00	.00	Рибник	191,353.00	.00
Источни Стари Град	63,284.72	.00	Трново	29,868.00	.00
Језеро	25,000.00	.00	Хан Пијесак	140,361.00	1,945.00
Калиновик	163,090.00	.00	Шековићи		.00

Укупна дуговања центара за социјални рад и служби социјалне заштите у Републици Српској на дан 31. децембар 2010., износила су 4,568,363.31, што износи 13% укупног износа буџета центара за социјални рад и општинских служби социјалне заштите.

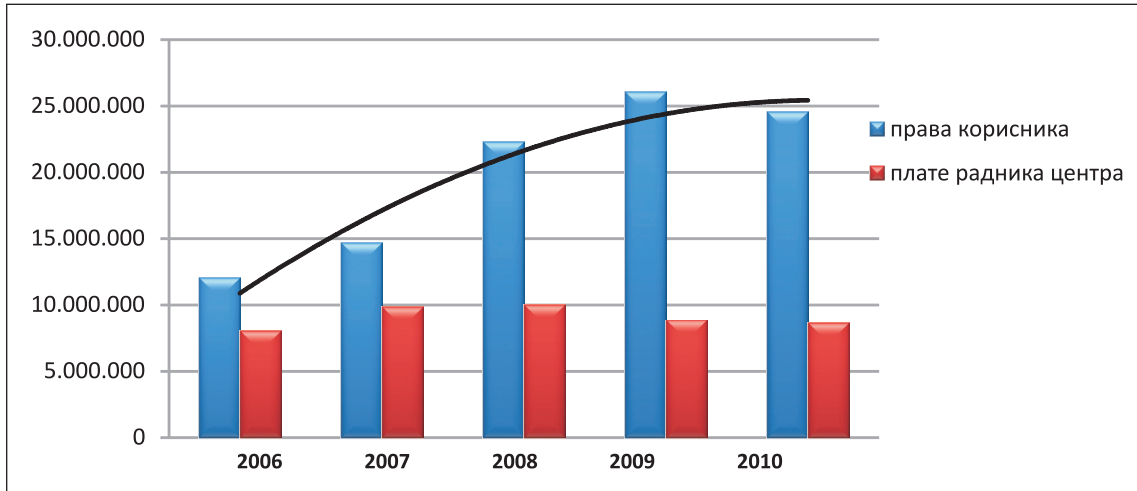
Графикон: Кретање нивоа задужености центара за социјални рад у периоду 2006 – 2010.



Графикон: Кретање висине буџета центара за социјални рад у периоду 2006 – 2010.



Графикон: Кретање односа улагања у права корисника и плате запослених у центрима за социјални рад за период 2006 – 2010.



КОРИСНИЦИ ПРАВА

Под појмом „корисници социјалне заштите“ у најширем одређењу подразумевају се сва лица која се налазе у стању социјалне потребе, односно сва лица која своје егзистенцијалне потребе не могу задовољити без помоћи и подршке заједнице, што значи да сва лица која имају одређене потешкоће у остваривању социјалних права и обезбјеђивању социјалне сигурности представљају потенцијалне кориснике права и услуга из система социјалне заштите, који могу да остваре неки од видова материјалне, стручне или друге помоћи.

Корисници права из Закона о социјалној заштити су:

- **малољетници без родитељског старања, малољетници ометени у физичком и психичком развоју, малољетници чији је развој ометен породичним приликама или су васпитно занемарени и запуштени;**

- **пунољетна лица – материјално необезбијеђена и за рад неспособна лица, инвалидна лица, стара лица без породичног старања, лица са друштвено негативним понашањем и лица којима је због посебних околности потребна социјална заштита.**

У складу са важећим законом о социјалној заштити, права у социјалној заштити су:

- новчана помоћ,
- додатак за помоћ и његу другог лица,
- помоћ за оспособљавање за рад дјецe и омладине,
- помоћ у кући,
- смјештај у установу социјалне заштите или смјештај у другу породицу,
- једнократна новчана помоћ,
- здравствено осигурање корисника,
- услуге социјалног рада,
- проширена права.

Концепт проширених права заснива се на обезбјеђивању законске могућности да носиоци социјалне заштите (општине) успостављају и дефинишу и друга права која није предвидио Закон, те да прописују услове за њихово остваривање, у складу са својим финансијским могућностима. Та права произлазе из специфичних потреба сваке заједнице и представљају директни одговор на њих.

Права из области социјалне заштите реализују се новчаним давањима, пружањем социјалних услуга и другим мјерама које имају за циљ задовољавање социјалних потреба, спречавање и рјешавање социјалних проблема. Права која се реализују пружањем услуга могу се остваривати и у партнерству јавног, невладиног и приватног сектора.

Као корисници права из Породичног закона Републике Српске дефинисани су укупна породица, супружници и дјеца. Према овом закону, Република Српска обезбјеђује посебну заштиту породици, мајци и дјетету у складу са међународно признатим људским правима и основним слободама.

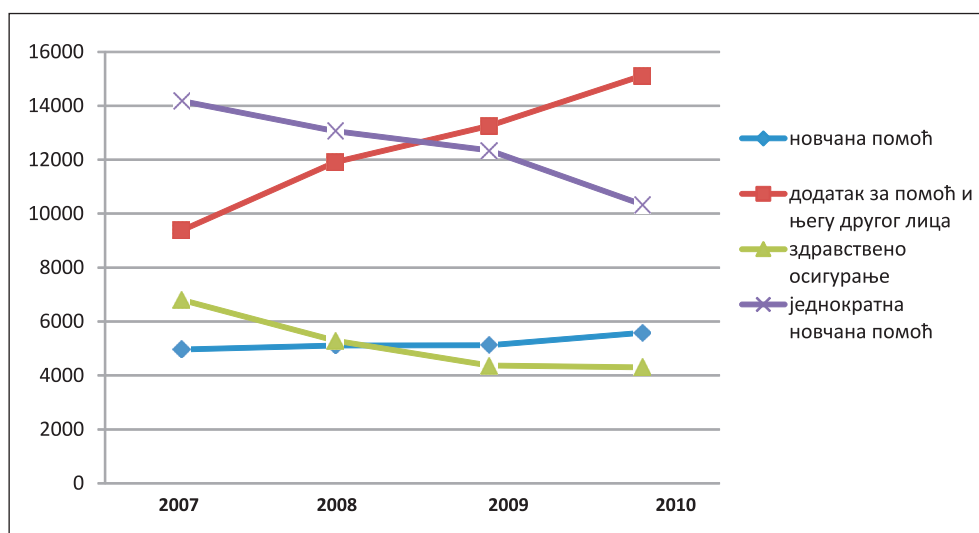
Породичним законом се регулишу права и обавезе чланова породице у брачним и родитељским односима, провођењу старатељства и издржавања, поступку усвајања и регулисању имовинских односа.

Корисници права из Закона о дјечијој заштити судјецa и породица. Права која препознаје Закон о дјечијој заштити су: накнада плате за вријеме коришћења породичног одсуства, матерински додатак, помоћ за опремање новорођенчета, додатак на дјецу, задовољавање развојних потреба дјецe, накнада плате за рад са једном половином радног времена ради појачане његе и старања о дјетету са психо-физичким сметњама у развоју и одмор и рекреација дјецe до 15 година старости у дјечијим одмаралиштима.

Табела: Бројчани подаци о кориштењу основних права из Закона о социјалној заштити у 2010 години

Укупан број корисника основних права из Закона о социјалној заштити	37 295 корисника
Број поднесених захтјева за остваривање основних права	18408 поднесених захтјева
Број позитивно ријешених захтјева за кориштење основних права	16829 рјешења

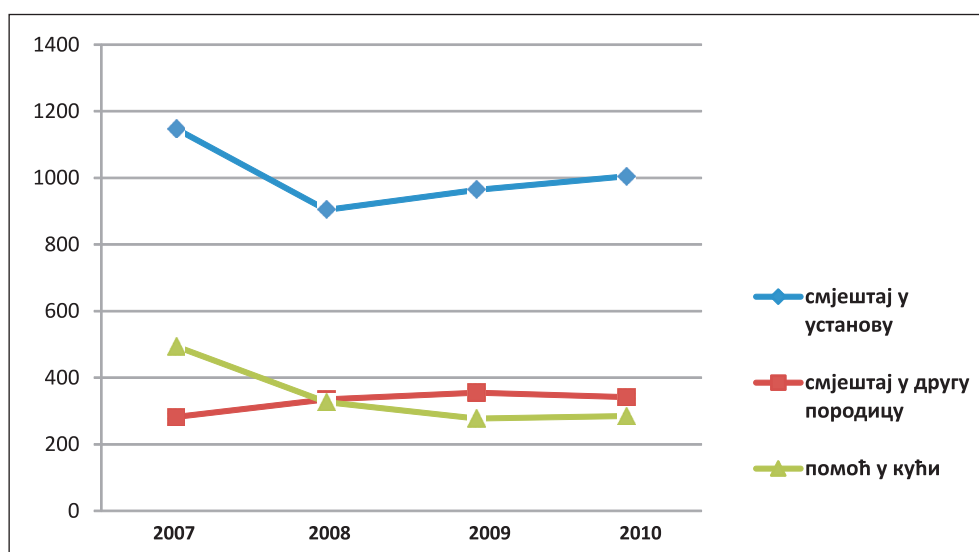
Графикон: Трендови кретања броја корисника најучесталијих основних права из Закона о социјалној заштити



Табела: Показатељи кретања броја корисника појединих права у задње четири године

ПРАВО	2007.	2008.	2009.	2010.
НОВЧАНА ПОМОЋ	4965	5114	5123	5586
ДОДАТАК ЗА ПОМОЋ И ЊЕГУ ДРУГОГ ЛИЦА	9378	11911	13253	15124
ПОМОЋ ЗА ОСПОСОБЉАВАЊЕ	62	214	235	209
СМЈЕШТАЈ У УСТАНОВУ СОЦ. ЗАШТИТЕ И ДРУГУ УСТАНОВУ	1147	904	964	1005
СМЈЕШТАЈ У ДРУГУ ПОРОДИЦУ	282	335	355	342
ПОМОЋ У КУЋИ	494	327	277	285
ЗДРАВСТВЕНО ОСИГУРАЊЕ	6804	5291	4365	4300
ЈЕДНОКРАТНА НОВЧАНА ПОМОЋ	14177	13063	12345	10327
УКУПНО	37309	37159	36917	37178

Графикон: Трендови кретања броја корисника неких од основних права из Закона о социјалној заштити у задње четири године



Табела: Висина новчаних издвајања за кориштење појединих права из Закона о социјалној заштити за 2010. годину

ПРАВО	КМ	%
НОВЧАНА ПОМОЋ	2,854,556.00	13%
ДОДАТАК ЗА ПОМОЋ И НЕГУ ДРУГОГ ЛИЦА	7,020,655.00	32%
ПОМОЋ ЗА ОСПОСОБЉАВАЊЕ	630,897.00	3%
СМЈЕШТАЈ У УСТАНОВУ СОЦ. ЗАШТИТЕ И ДРУГУ УСТАНОВУ	6,541,194.00	30%
СМЈЕШТАЈ У ДРУГУ ПОРОДИЦУ	1,494,446.00	7%
ПОМОЋ У КУЋИ	292,538.00	1%
ЗДРАВСТВЕНО ОСИГУРАЊЕ	1,578,004.00	7%
ЈЕДНОКРАТНА НОВЧАНА ПОМОЋ	1,409,348.00	7%
УКУПНО	21,821,638.00	100%

Табела: Број корисника појединих права из Закона о социјалној заштити и њихов удио у укупном броју корисника

ПРАВО	Број корисника	%
НОВЧАНА ПОМОЋ	5586	15%
ДОДАТАК ЗА ПОМОЋ И НЕГУ ДРУГОГ ЛИЦА	15124	41%
ПОМОЋ ЗА ОСПОСОБЉАВАЊЕ	209	0,5%
СМЈЕШТАЈ У УСТАНОВУ СОЦ. ЗАШТИТЕ И ДРУГУ УСТАНОВУ	1005	3%
СМЈЕШТАЈ У ДРУГУ ПОРОДИЦУ	342	1%
ПОМОЋ У КУЋИ	285	1%
ЗДРАВСТВЕНО ОСИГУРАЊЕ	4300	11%
ЈЕДНОКРАТНА НОВЧАНА ПОМОЋ	10327	28%
УКУПНО	37178	100%

Табела: Бриј поднесених и позитивно ријешених захтјева корисника који су се обраћали центрима за социјални рад у 2010. години, а по основу остваривања неког од основних права из Закона о социјалној заштити

	Број поднесених захтјева у 2010.год	Број признатих захтјева у 2010.год
N	18408	16829

КОРИСНИЦИ ПРОШИРЕНИХ ПРАВА

У Закону о социјалној заштити, поред основних права, предвиђено је да општине, у складу са својим финансијским могућностима, утврђују и дефинишу и друга права у области социјалне заштите, да утврђују већи обим права од обима утврђеног Законом, као и да прописују услове за њихово остваривање. У 2010. години, 36 општине су донијеле одлуке о успостављању проширених права за 13481 својих грађана који се налазе у стању социјалне потребе, и за те намјене су утрошиле 1,848,357 КМ. У односу на 2009. Годину дошло је до значајног увећања корисника проширених права док је ниво финансијских издвајања остао готово исти. Ово указује на повећан степен имплементације пројектних активности у општинама које су у себи имале развој дневних услуга као и повећан удио материјалних донација намијењених корисницима а све то финансирано из пројектних буџета.

Најчешћа права која су општине у својим одлукама дефинисале била су право на трошкове сахране, право на огрев, право на трошкове превоза, право на субвенцију електричне енергије, воде и станарина, право на партиципацију за лијекове, набавка уџбеника и школског прибора, набавка одјеће и обуће, право на додатну новчану помоћ, право на помоћ за набавку хране, право на додатну помоћ корисницима додатка за његу и помоћ другог лица, право на помоћ за дјecu са посебним потребама и друга права. Треба, свакако, истаћи да су неке општине својим одлукама, а на приједлог центара за социјални рад, у оквиру проширених права основале и финансирају дневне боравке за дјecu и одрасла лица – кориснике права у социјалној заштити, прихватне станице, и обезбиједиле средства за провођење програма помоћи у кући.

Табела: Бриј поднесених и позитивно ријешених захтјева корисника који су се обраћали центрима за социјални рад у 2010. години, а по основу остваривања неког од проширених права

	Број поднешених захтјева у 2010.год	Број признатих захтјева у 2010.год
N Sum	14724	11745

Табела: Бројчани показатељи корисника услуга центара за социјални рад у 2010. години

Број малољетних лица смјештених у установи социјалне заштите или другу установу	298
- У Републици Српској	209
- У Федерацији БиХ	43
- У Републици Србији	33
- У Републици Црној Гори	13
Број пунољетних лица смјештених у установи социјалне заштите или другу установу	693
- У Републици Српској	532
- У Федерацији БиХ	42
- У Републици Србији	12
- У Републици Црној Гори	2
Број малољетних лица која користе услуге дневног центра	539
Број пунољетних лица која користе услуге дневног центра	255
Број малољетних лица смјештених у не сродничке породице	84
Број пунољетних лица смјештених у не сродничке породице	84
Број малољетних лица смјештених у сродничке породице	234
Број пунољетних лица смјештених у сродничке породице	131
Број хранитељских породица	109
Укупан број малољетних лица са инвалидитетом	3084
Укупан број пунољетних лица са инвалидитетом	8993
Број лица са оштећењима вида	714
Број лица са оштећењима слуха	589
Број лица са сметњама у гласу, говору и језику	273
Број лица са тјелесним оштећењима	3632
Број лица са психичком заосталашћу	3078

Број лица са вишеструким сметњама	1469	
Број лица са аутизмом	48	
Број лица са другим сметњама у складу са МКБ-10, 1990	615	
Број малолетних лица код којих је у 2010.год. извршено разврставање ометености у развоју	771	
Број пунољетних лица код којих је у 2010.год. извршено разврставање ометености у развоју	95	
Број малолетних лица код којих је у 2010.год. извршена оцјена способности у поступку остваривања права из социјалне заштите	276	
Број пунољетних лица код којих је у 2010.год. извршена оцјена способности у поступку остваривања права из социјалне заштите	2464	
Број ромских породица/чланова корисника услуга ЦСР	породице	чланови
	192	814
Број малолетних лица без родитељског старања	584	
Број малолетних лица стављених под старатељство	458	
Број пунољетних лица стављених под старатељство	604	
Број лица којима је постављен старалац за посебне случајеве	1359	
Број привремених старатеља	539	
Број породица са поремећеним породичним односима које пролазе евиденцију Центра/Службе	3540	
Број покренутих поступака мирења у години	1180	
Број поднешених захтјева за уређење одржавања личних односа са дјецом	512	
Број оних који су ријешени споразумом	244	
Број оних о којима је одлучено рјешењем	224	
Број поднешених захтјева за повјеравање дјеце	324	
Број донесених рјешења о повјеравању дјеце	212	
Број родитеља којима је одузето родитељско права	16	
Број родитеља којима је одузето пословна способност	15	
Број постављених стареоца	1183	
Број постављених стареоца из реда запослених у центру	392	
Број изречених мјера појачаног надзора (родитељу, усвојоцу, старатељу...)	113	
Број изречених мјера појачаног надзора органа старатељства	84	
Број иницираних поступака за одузимање родитељског права од стране органа старатељства	27	
Број поднешених захтјева за давање мишљења о оправданости издавања путних исправа малолетном лицу	868	
Број издатих одобрења у погледу располагања имовином малолетног лица	148	
Број захтјева за усвојења дјетета	308	
Број заснованих потпуних усвојења	19	
Број заснованих непотпуних усвојења	9	
Укупан број заснованих усвојења са међународним елементом	3	
Број малолетних лица којима је изречена васпитна препорука	683	
Број малолетних лица којима је изречена васпитна мјера	344	
Број жртава насиља пријављених ЦСР-у	1330	
- Број дјеце	301	
- Број жена	885	
- Број мушкараца	96	
- Број старијих лица (преко 65 година)	146	
Број жртава трговине људима	13	
- Дјеце	10	
- Жена	1	
- Мушкараца	2	

ПЕРЦЕПЦИЈЕ СОЦИЈАЛНИХ ПРОБЛЕМА У ЛОКАЛНИМ ЗАЈЕДНИЦАМА

Истраживање перцепције учесталости појединих социјалних проблема у локалним заједницама провело се на узорку директора центар за социјални рад и водитеља служби социјалне заштите у свим општинама Републике Српске. Истраживање је рађено помоћу Ликертове љествице путем које су испитаници изражавали ниво своје сагласности о интензитету присутности појединог социјалног проблема на подручју локалне заједнице. Резултати истраживања говоре искључиво о личној перцепцији испитаника, и они немају никакве везе са службеним ставовима Министарства здравља и социјалне заштите Републике Српске.

Као најзаступљенији проблеми у локалним заједницама, према виђењима директора за социјални рад су: сиромаштво, социјални проблеми проузроковани проблемима менталног здравља и алкохолизам.

СИРОМАШТВО

	Ф	%
Не постоје такви случајеви	1	1.7
Постоје појединачни случајеви	6	10.0
Дјелимично заступљен проблем	19	31.7
Изразито заступљен проблем	34	56.7
Тотал	60	100.0

АЛКОХОЛИЗАМ

	Ф	%
Не постоје такви случајеви	3	5.0
Постоје појединачни случајеви	20	33.3
Дјелимично заступљен проблем	30	50.0
Изразито заступљен проблем	7	11.7
Тотал	60	100.0

Социјални проблеми проузроковани проблемима менталног здравља

	Ф	%
Не постоје такви случајеви	2	3.3
Постоје појединачни случајеви	27	45.0
Дјелимично заступљен проблем	15	25.0
Изразито заступљен проблем	16	26.7
Тотал	60	100.0

Као најмање заступљени социјални проблеми у локалним заједницама, према мишљењу директора центара за социјални рад су: трговина људима и дјецом, просјачење и бескућништво.

Трговина људима / дјецом

	Ф	%
Не постоје такви случајеви	53	88.3
Постоје појединачни случајеви	7	11.7
Тотал	60	100.0

БЕСКУЋНИШТВО

	Ф	%
Не постоје такви случајеви	24	40.0
Постоје појединачни случајеви	34	56.7
Изразито заступљен проблем	2	3.3
Тотал	60	100.0

ПРОСЈАЧЕЊЕ

	Ф	%
Не постоје такви случајеви	28	46.7
Постоје појединачни случајеви	26	43.3
Дјелимично заступљен проблем	6	10.0
Тотал	60	100.0

ПРОЈКТНЕ АКТИВНОСТИ

Систем социјалне, породичне и дјечије заштите у 2010. години карактеризовао је дјеловање установа социјалне заштите путем кориштење пројектних ресурса. Наиме, током 2010 године 48 општина учествовале су у имплементацији различитих пројектних активности у овој области. Министарство здравља и социјалне заштите пружило је подршку центрима за социјални рад и организацијама корисника у процесу одобравања и провођења пројеката.

Укупно је током 2010. године било активно стотињак пројекта који су обухватили различите интервенције социјалне заштите намијењеним скоро свим корисничким групацијама. Овдје се под пројектним активностима сматрале све активности које су биле финансиране или дијелом суфинансиране од стране међународних и домаћих невладиних организација, државних, републичких и локалних институција, а које су се тицале унапређења система социјалне заштите кроз пружање директне интервенције корисницима, јачању капацитета и ресурса система те унапређењу стручног рада центара за социјални рад. Највећи број пројеката односио се на пружање услуга различитим социјално осјетљивим групацијама дјеце међу којима доминирају пројектне интервенције намијењене дјечи ометеној у развоју (дјеца са посебним потребама).

Према достављеним подацима укупна финансијска средства уложена директно у систем социјалне, породичне и дјечије заштите на нивоу локалних заједница од стране пројектних активности у 2010. години износио је 1,6 милиона КМ. Међутим, у овај износ нису урачуната средства која су уложена путем већих међународних пројеката који су сепроводили на подручју цијеле БиХ а која су улагана у поједине локалне заједнице у Републици Српској. Такође, код појединих пројеката тешко је разграничити шта су то средства властитог учешћа а шта су средства донација.

Као партнери у имплементацији пројектних активности центрима за социјални рад појављивали су се домаћа неваљина удружења и међународне организације. Такође, значајан број пројеката је подржан од стране домаћих организација и фондова.

Дужина трајања ових пројеката је од неколико мјесеци па до три године. Неки пројекти који трају дуже саставни су дијелови већих системских интервенција као што је пројекат „Социјализација дјеце Републике Српске – Кумбор 2010“.

Као најобухватнију пројектну активност која се имплементирала у 2010. години треба навести пројекат „Јачање система друштвене заштите и инклузије дјеце у Босни и Херцеговини“ (SPIS) у чијој реализацији су биле укључене општине: Нови Град, Котор Варош, Лакташи, Вишеград и Билеће. Пројекат је финансиран од стране Европске комисије у БиХ, Одјељења за међународни развој Уједињеног Краљевства (DFID), Норвешке владе и UNICEF-а.

Пројекат „Социјализација дјеце Републике Српске – Кумбор 2010“ који је постао саставни дио редовних годишњих активности Министарства здравља и социјалне заштите и Јавног фонда за дјечију заштиту, представља најуспјешнији и најобухватнији пројекат у којем сваке године учествују све локалне заједнице. Овај пројекат траје од 2001. године и обухвата различите социјално осјетљиве групе дјеце са цијелог подручја Републике Српске. Сваке године кроз камп у Кубору прође око 1500 дјеце. У 2010 години овај пројекат је успјешно реализован у периоду јуни – септембар.

Посебан значај пројектних активности у 2010. години односио се на чињеницу да су сви пројекти имали позитиван допринос на развој система социјалне заштите како на локалном тако исто и на републичком нивоу. Координисаним дјеловањем Министарства здравља и социјалне заштите обезбиједила се равномјерна заступљеност развојних пројеката у свим дијеловим Републике Српске.



Камп у Кумбору



Лого SPIS пројекта

УСТАНОВЕ СОЦИЈАЛНЕ ЗАШТИТЕ ЧИЈИ ЈЕ ОСНИВАЧ РЕПУБЛИКА СРПСКА

Поред центара за социјални рад, у систему социјалне заштите постоје установе које се баве институционалним смјештајем и збрињавањем корисника (домови за дјецу, особе са инвалидитетом и стара лица), као и установе за дневно збрињавање и социјалне услуге (дневни центри, савјетовалишта, центри за услуге итд.).

Влада Републике Српске основала је девет установа социјалне заштите од ширег значаја: двије установе за збрињавање дјеце без родитељског старања и дјеце чији је развој ометен породичним приликама, три дома за смјештај пензионера и старих лица, двије установе за смјештај дјеце и омладине ометене у развоју (установа за смјештај женске и установа за смјештај мушке дјеце), једну установу за професионалну рехабилитацију и запошљавање инвалидних лица и једну установу за инвалидну дјецу и омладину са очуваним менталним способностима.

Установе социјалне заштите у којима су током 2010. Године били смјештени корисници су: Дјечији дом „Рада Врањешевих“, Дом за дјецу и омладину „Кисељак“, Дом за дјецу и омладину ометену у развоју у Приједору, Завод за заштиту женске дјеце и омладине у Вишеграду, Завод за слијепа и слабовидна лица „Будућност“ у Дервенти, Дом за пензионере и стара лица у Приједору, Дом за пензионере и стара лица у Источном Сарајеву, Социјално-геријатријски центар у Бањој Луци и Геронтолошки центар „Слатекс“ у Слатини.

Због нових трендова у збрињавању дјеце без родитељског старања, смањења броја дјеце без родитељског старања у институционалном смјештају и нових организационих рјешења у овој области, Влада Републике Српске је затворила Дом за дјецу и омладину „Кисељак“. Највећи број дјеце из овог дома смјештено је у слободне капацитете Дјечијег дома „Рада Врањешевих“ у Бања Луци те у хранитељским породицама.

Геронтолошки центар „Слатекс“ у Слатини током 2010. године, због адаптације и реконструкције простора, није имао смјештених корисника.

Цијену смјештаја у установама социјалне заштите одређује министар. У 2010 години цијена смјештаја се кретала од 595 КМ за дјецу и пунољетна самостална лица и 650 КМ за пунољетна зависна лица.

Табела: Бројчани показатељи у установама социјалне заштите чији је оснивач Републик, на дан 31. 12.2010.

установа	1	2	3	4
Дјечији дом „Рада Врањешевих“, Бања Лука	120	93	59	37
Дом за дјецу и омладину „Кисељак“, Зворник	-	-	-	-
Дом за дјецу и омладину ометену у развоју, Приједор,	225	207	72	58
Завод за заштиту женске дјеце и омладине, Вишеград,	200	149	63	43
Завод за слијепа и слабовидна лица „Будућност“, Дервента,	54	30	38	21
Дом за пензионере и стара лица, Приједор,	235	197	71	30
Дом за пензионере и стара лица, Источно Сарајево,	135	134	36	32
Социјално-геријатријски центар, Бања Лука	320	287	76	56
Геронтолошки центар „Слатекс“, Слатина	-	-	-	-
укупно				

1. Укупан смјештајни капацитет установе (број мјеста за кориснике у установи; 2. Број смјештених корисника у установи на дан 31. 12.2010.; 3. Укупан број запослених радника у установи; 4. Број запослених стручних радника и радника који непосредно опсужују кориснике (без руководне, административне и техничке службе)

Табела: Финансијски показатељи за установе социјалне заштите чији је оснивач Република, у 2010. години

установа	1	2	3
Дјечији дом „Рада Врањешевих“, Бања Лука	1.542.482	974.181	1.015.900
Дом за дјецу и омладину „Кисељак“, Зворник	-	-	-
Дом за дјецу и омладину ометену у развоју, Приједор,	2.056.755	1.359.492	876.400
Завод за заштиту женске дјеце и омладине, Вишеград,	1.150.199	750.629	338.000
Завод за слијепа и слабовидна лица „Будућност“, Дервента,	919.868	611.254	155.000
Дом за пензионере и стара лица, Приједор,	1.883.093	913.201	280.000
Дом за пензионере и стара лица, Источно Сарајево,	1.119.431	610.296	283.000
Социјално-геријатријски центар, Бања Лука	2.319.603	1.146.173	322.000
Геронтолошки центар „Слатекс“, Слатина	-	-	-
укупно			

1. укупан реализовани буџет установе; 2. буџет установе за плате радника; 3. улагање Владе (средства се односе на адаптацију, санацију, набавку горива, опремање, суфинансирање смјештаја дјеце)

ФУНКЦИОНИСАЊЕ ЈАВНОГ ФОНДА ЗА ДЈЕЧИЈУ ЗАШТИТУ У 2010. ГОДИНИ

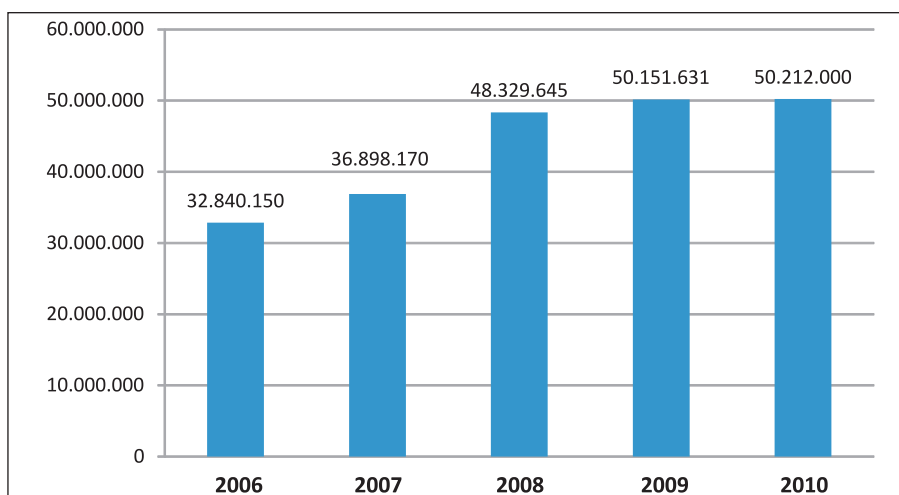
У циљу реализације права из Закона о дјечијој заштити Влада Републике Српске је основала Јавни фонд за дјечију заштиту. Јавни фонд дјечије заштите Републике Српске основан је 25. 11. 1996. године у складу са одредбама члана 70. Закона о дјечијој заштити („Службени гласник Републике Српске“, бр. 04/02, 17/08. и 1/09). Функционисање Јавног фонда за дјечију заштиту обезбјеђује се путем мреже центара за социјални рад и општинских служби за социјалну заштиту. Центри за социјални рад су партнери са Јавним фондом дјечије заштите у обављању не само послове који се тичу новчаних давања, него и у свим другим активностима и пројектима које Фонд проводи, па је важно истаћи да се цјелокупно функционисање Јавног фонда за дјечију заштиту реализује посредством центара за социјални рад.

Права из области дјечије заштите прописана Законом о дјечијој заштити и Правилником о остваривању права из дјечије заштите, која су од општег интереса и која се финансирају из средстава Јавног фонда за дјечију заштиту Републике Српске, јесу:

- додатак на дјецу,
- матерински додатак,
- накнада плате за вријеме коришћења породичног одсуства,
- накнада плате за рад са једном половином радног времена,
- помоћ за опрему новорођенчета,
- задовољавање развојних потреба дјеце,
- предшколско васпитање и образовање за дјецу без родитељског старања, дјецу са сметњама у развоју и дјецу на дужем болничком лијечењу,
- одмор и рекреација дјеце до 15 година старости у дјечијем одмаралишту.

У складу са чланом 41. Закона о дјечијој заштити, средства за остваривање права од општег интереса која се финансирају из средстава остварених у Фонду, највећим дијелом обезбјеђују се стопом од 1,4% доприноса на бруто плате и друга лична примања, утврђену (Законом о доприносима – пречишћени текст, „Службени гласник Републике Српске“, број: 31/09). Влада путем Министарства здравља и социјалне заштите додјелила је Јавном фонду за дјечију заштиту грант у висини од 2,1 милион КМ.

Графикон: Висина оствареног буџета Фонда у периоду од 2006. до 2010. године



Табела: Кретање броја корисника појединих права из Закона о дјечијој заштити у периоду од 2006 – 2010.

ПРАВО		2006.	2007.	2008.	2009.	2010.
1	Накнада плате	2.355*	2.644*	3.733*	3.790*	2.825*
1.1.	Накнада плате за пород. одс.	2.323*	2.600*	3.678*	3.736*	2.765*
1.2.	Накнада плате са ½ рад. времена	32*	44*	55*	60*	60*
2	Матерински додатак	3.153**	3.300**	3.130**	3.226**	3.593**
3	Помоћ за опрему новорођенчета	10.203*	9.967*	10.396*	10.983*	10.420*
4	Додатак на дјецу	32.371**	35.000**	34.196**	35.195**	37.049**
5	Задовољавање развојних потреба					
5.1.	Задовољавање развојних потреба – пројекат „Социјализација дјеце“	1.716*	1.378	1.797*	1.816*	1.794*
5.2.	Аналитичко-истраж. активности		-	540*	1.032*	

*број корисника на годишњем нивоу; ** просјечан број корисника на мјесечном нивоу